

**BANKA**  
**SLOVENIJE**

EVROSISTEM

**Mesečna  
informacija o  
poslovanju bank**

Avgust 2022

## Kazalo

---

Komentar	3
1 Ključna gibanja v bančnem sistemu	5
2 Glavne značilnosti in izkazi poslovanja bank	7
3 Obrestne mere bank	9
4 Kakovost kreditnega portfelja bank	10

**Bilančna vsota se je junija zmanjšala zaradi predčasnega delnega vračila sredstev, pridobljenih pri Evrosistemu (TLTRO-III<sup>1</sup>), s čimer se je njena medletna rast močno upočasnila. Medletna rast obsega kreditov nebančnemu sektorju se je še nekoliko okrepila in je še naprej vidno presegala povprečje evrskega območja, po zaostajanju za njim v prvem letu pandemije. Medletna rast stanovanjskih posojil, ki je lani vidno pospešila, je junija narasla na 12 %, tako da se je obseg vseh bančnih posojil gospodinjstvom nadalje večal. Še naprej se je povečeval tudi obseg posojil nefinančnim družbam (NFD), ki pa so se kljub višji medletni rasti junija povečala manj kot v prvih petih mesecih leta. Obseg vlog gospodinjstev se je močno povečal tretji mesec zapored, tudi zaradi sezonskega vpliva, vendar ostaja medletna rast precej nižja od desetletnega vrha izpred enega leta. Kakovost portfelja se je poslabšala po obeh kazalnikih, malenkost po deležu NPE in nekoliko bolj po deležu skupine s povečanim kreditnim tveganjem. Dobiček pred obdavčitvijo se je v prvi polovici leta, kljub izboljššanju dohodkovnih gibanj, medletno znižal predvsem zaradi neto oblikovanja oslabitev in rezervacij.**

**Bilančna vsota se je junija zmanjšala za 658 mio EUR, kar je ob hkratnem vplivu baznega učinka znatno upočasnilo njeno medletno rast.** Ta se je znižala na 0,9 % oziroma na najnižjo raven po februarju 2017. Med naložbami so se znatno (za 983 mio EUR) zmanjšala sredstva na računih pri centralni banki, ki so bila pretežno namenjena predčasnemu delnemu poplačilu obveznosti iz TLTRO-III pri eni od bank.

**Zviševanje medletne rasti posojil nebančnemu sektorju se je v zadnjih mesecih umirjalo, junija se je rast okrepila na 10,7 %.** Obseg posojil se je junija povečal manj (za 219 mio EUR) kot v prvih petih mesecih letos. Po skupinah komitentov je še naprej prevladovalo kreditiranje gospodinjstev, pri katerih je bil mesečni prirast stanovanjskih posojil z 98 mio EUR nadpovprečen glede na letošnjih prvih pet mesecev, v večletni primerjavi pa precej večji. Medletna rast stanovanjskih posojil se je junija še nekoliko okrepila (na 11,9 %) in ostala med najvišjimi v evrskem območju. Obseg potrošniških posojil je junija ostal medletno nekoliko nižji (za 2,5%), a se medletni upad v zadnjem letu postopno znižuje; v evrskem območju pa je povprečna rast znašala 3,3 %. Povečanje obsega posojil NFD je bilo junija s 86 mio EUR precej manjše kot v povprečju predhodnih pet mesecev, medletna rast pa se je okrepila na 13,1 % in še naprej bila med najvišjimi v evrskem območju, kjer se je prav tako okrepila. Kreditiranje NFD je bilo široko osnovano po velikosti družb, dejavnostih in namenu posojila.

**Delež nedonosnih izpostavljenosti (NPE) se je po rahlem zmanjšanju v maju, junija malenkost povečal, na 1,2 %.** S tem se je vrnil na raven med koncem leta 2021 in aprilom letos. Do porasta NPE je prišlo zaradi poslabšanja v portfelju tujcev, kjer so banke med nedonosne prestavile 23 % izpostavljenosti do Rusije, Belorusije in Ukrajine, ki je junija znašala 78 mio EUR. V drugih delih portfelja se je tudi junija nadaljeval trend zmanjševanja NPE. Delež skupine s povečanim kreditnim tveganjem (S2) se je po nekajmesečnem upadanju junija povečal za 0,5 odstotne točke, na 6,0 %, pri čimer je bilo prerazvrščanje prisotno pri več dejavnostih nefinančnih družb, obrtnikih in prebivalstvu. Pokritost NPE z oslabitvami in rezervacijami se je dodatno povečala, na 60,1 %, medtem ko se je pokritost donosnih izpostavljenosti v letošnjem prvem polletju ohranjala med 0,46 % in 0,47 %.

**Povečevanje vlog nebančnega sektorja se je junija, podobno kot v predhodnih dveh mesecih, nadaljevalo zaradi visokega priliva vlog gospodinjstev.** Medletna

<sup>1</sup> Targeted longer-term refinancing operation oz. ciljno usmerjena operacija dolgoročnejšega refinanciranja.  
avgust 2022

rast vlog gospodinjstev in celotnega nebančnega sektorja se sicer umirja in je junija s 5,2 % znašala skoraj polovico manj kot pred enim letom. Obseg vlog gospodinjstev se je v prvem polletju letos povečal za 1,1 mrd EUR, od tega večji del v drugem četrtletju. K temu je poleg sezonskega vpliva (izplačilo regresov) morda prispevalo tudi previdnostno varčevanje gospodinjstev zaradi negotovosti ob naraščanju cen in pričakovane vpliva na njihov finančni položaj v prihodnje. Nefinančne družbe pa so v prvi polovici leta zmanjšale vloge pri bankah za 519 mio EUR, od tega junija za 65 mio EUR. Prihranke namenjajo tako za financiranje investicij kot tudi zalog za nemoteno prihodnje poslovanje. Medletna rast vlog nefinančnih družb ostaja volatilna. Junija je znašala 4,8 % in se je v enoletnem obdobju več kot prepolovila.

**Bruto dohodek v bančnem sistemu je v prvem polletju letos presegal lanskega za 4,8 %, k čemur so prispevali višji obrestni in neobrestni prihodki.** Medletna rast neto obresti se je ob krepitvi rasti posojilne aktivnosti junija zvišala na 4,3 %, medtem ko je bila pred enim letom negativna (- 4,6 %). Neto obrestna marža se je po tem, ko se je v prehodnih mesecih njeno zniževanje ustavilo, junija minimalno zvišala na 1,40 % (izračunano za obdobje zadnjih 12 mesecev). Neto neobrestni prihodki, ki so še do maja zaostajali za lanskimi, so bili medletno višji za 5,3 %. K temu je pripomoglo zlasti povečanje prihodkov iz naslova dividend, ki je običajno v maju in juniju, lani pa je v primerljivih mesecih izostalo. Neto opravnine so v letošnjem prvem polletju predstavljale več kot dve tretjini s kupnih neto neobrestnih prihodkov, njihova medletna rast pa se je do junija postopoma znižala na 9 %. Rast operativnih stroškov je bila primerljiva z rastjo bruto dohodka in je zaostajala za rastjo povprečne bilančne vsote, neto dohodek pa je presegal lanskega za 4,7 %.

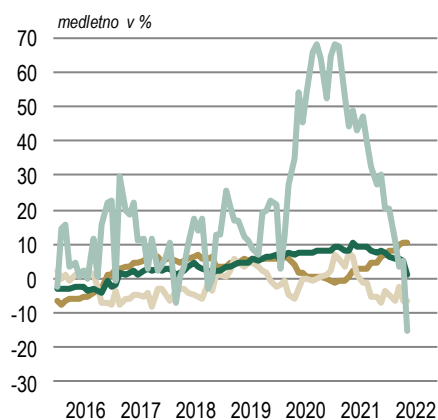
**Dobiček bank pred obdavčitvijo ostaja nižji kot v primerljivem obdobju lani kot posledica višjih operativnih stroškov in oblikovanja neto oslabitev in rezervacij.** Dobiček bank pred obdavčitvijo je bil v prvem polletju 2022 (212,5 mio EUR) medletno nižji za 15,4 %. Ob povečanju neto dohodka v bančnem sistemu je nižji dobiček predvsem posledica vnovičnega oblikovanja neto oslabitev in rezervacij, medtem ko so banke v prvem polletju 2021 neto sproščale oslabitve in rezervacije. Po manjših spremembah v aprilu in maju, so jih banke junija dodatno oblikovale za 10 mio EUR. Donosnost na kapital pred obdavčitvijo je bila v prvem polletju letos (8,8 %) malo nižja kot v enakem obdobju lani (10,6 %) oziroma v celotnem letu 2021 (11,3 %), vendar višja od povprečja držav evrskega območja.

**Kapitalski položaj bančnega sistema je ostal soliden, likvidnost pa dobra.** Količnik skupne kapitalske ustreznosti na konsolidirani podlagi je konec prvega kvartala znašal 17,2 % in je zaostajal za evrskim povprečjem, medtem ko ga je količnik CET1 s 15,7 % minimalno presegel. Razlike v kapitalskih presežkih nad dodeljenimi kapitalskimi zahtevami ostajajo med bankami precejšnje, s tem pa tudi razlike v absorpcijski sposobnosti negativnih učinkov ob morebitni realizaciji tveganj. Primarna likvidnost<sup>2</sup> je junija, kljub znatnemu znižanju za 914 mio EUR, še vedno predstavljala skoraj petino bilančne vsote oziroma 9,4 mrd EUR. Količnik likvidnostnega kritja (LCR) se na ravni bančnega sistema od aprila ni bistveno spremenil in je junija (290 %) ostal visoko nad regulatorno zahtevo (100 %). S tem ostaja sposobnost pokrivanja neto likvidnostnih odlivov v kratkoročnem stresnem obdobju na ravni bančnega sistema visoka, vendar pa razlike med bankami ostajajo precejšnje.

<sup>2</sup> Primarna likvidnost vključuje sredstva na računih pri centralni banki, denar v blagajni in vpogledne vloge pri bankah.

Slika 1: Naložbe in posojila

Rast naložb bank



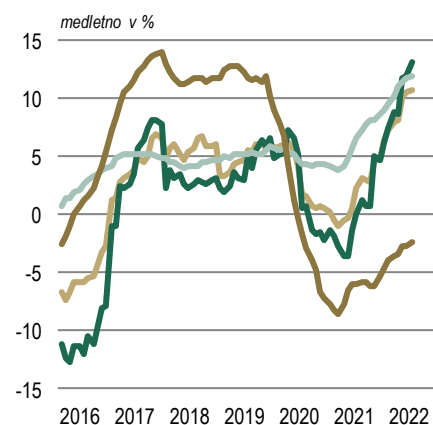
— Posojila nebančnemu sektorju  
 — Finančna sredstva/VP  
 — Bilančna vsota  
 — Likvidna aktiva (terjatve do CB, VV do bank)

Opomba: Kategorija "Finančna sredstva /VP" vključuje tudi dolžniške vrednostne papirje iz skupine kreditov in terjatev.

\*VV – vloge na vpogled

Vir: Banka Slovenije.

Rast posojil po sektorjih in vrstah posojil

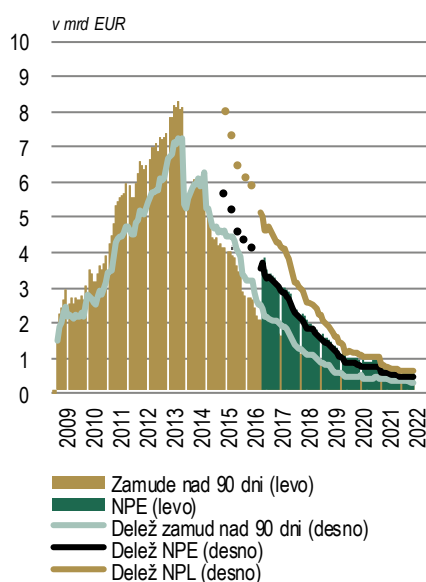


— Posojila nebančnemu sektorju  
 — Posojila nefinančnim družbam  
 — Stanovanjska posojila gospodinjstvom  
 — Potrošniška posojila gospodinjstvom

Vir: Banka Slovenije.

Slika 2: Nedonosne izpostavljenosti bank

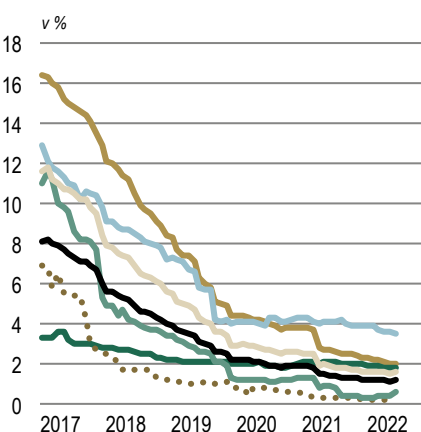
NPE, NPL in terjatve v zamudi nad 90 dni, stanja in deleži



— Zamude nad 90 dni (levo)  
 — NPE (levo)  
 — Delež zamud nad 90 dni (desno)  
 — Delež NPE (desno)  
 — Delež NPL (desno)

Vir: Banka Slovenije

Delež NPE po skupinah komitentov

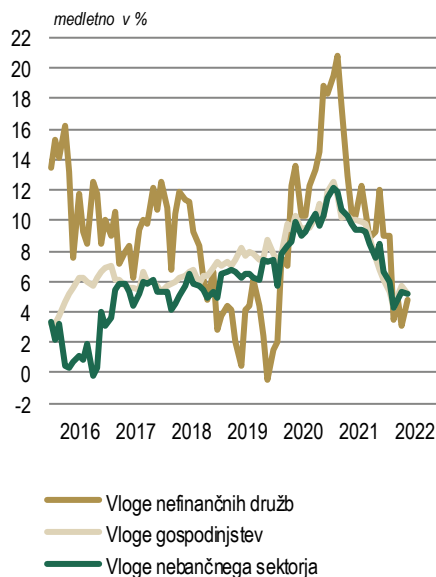


— NFD  
 — Obrtniki  
 — Tujci  
 — Prebivalstvo  
 — DFO  
 — Skupaj NPE

Vir: Banka Slovenije

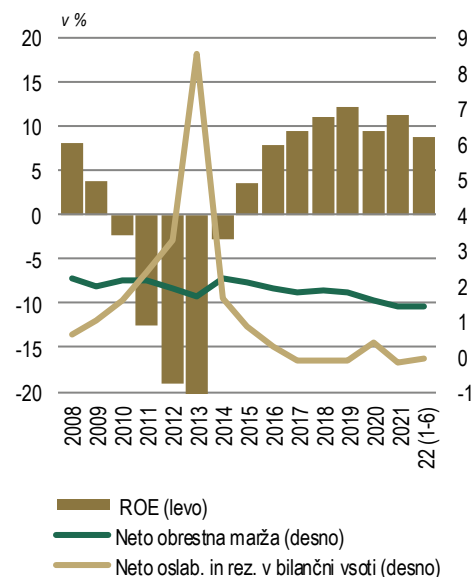
**Slika 3: Vloge in kazalniki donosnosti**

Rast vlog po sektorjih



Vir: Banka Slovenije.

Donosnost na kapital (ROE), neto obrestna marža ter stroški oslabeitev in rezervacij v bilančni vsoti

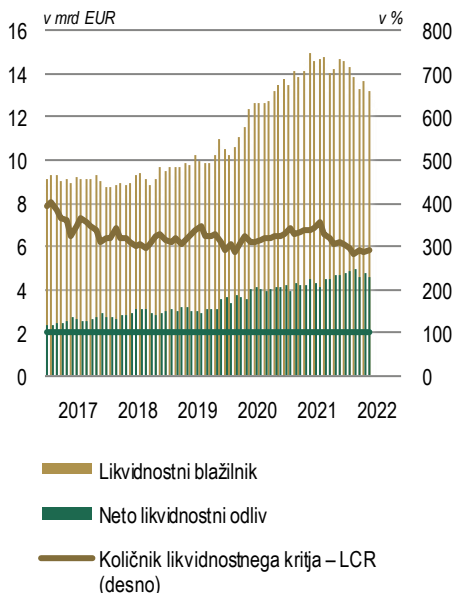


Opomba: Kazalnika neto obrestna marža na obrestonosno aktivo in neto stroški oslabeitev in rezervacij na bilančno vsoto sta vedno izračunana za zadnjih 12 mesecev. Donosnost na kapital (ROE) pred obdavitvijo je znotraj leta izračunan kumulativno do vključno zadnjega razpoložljivega podatka.

Vir: Banka Slovenije.

**Slika 4: Kazalniki likvidnosti in solventnosti**

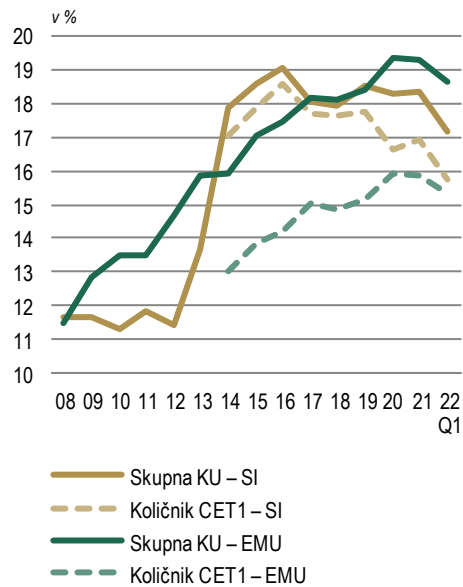
Količnik likvidnostnega kritja (LCR)



Opomba: Vodoravna črta označuje minimalno zahtevano raven LCR (100 %) v skladu z regulativo CRR.

Vir: Banka Slovenije.

Količnika kapitalne ustreznosti na konsolidirani osnovi v primerjavi z evrskim območjem



Vir: Banka Slovenije, ECB (SDW).

Tabela 1: Bilanca stanja bank in hranilnic po stanju 30. 6. 2022

Stanja v mio EUR; rasti v %	Stanje		Strukt.		Stanje		Strukt.		Prir. v mio EUR		Rast v %	
	dec.08	v %	dec.21	v %	jun.22	v %	jun.22	v 2022	jun.22	v 2022	medlet.	
<b>Aktiva</b>	<b>47.948</b>	<b>100,0</b>	<b>48.252</b>	<b>100,0</b>	<b>48.116</b>	<b>100,0</b>	<b>-657,9</b>	<b>-135,9</b>	<b>-1,3</b>	<b>0,9</b>		
Denar v blagajni, stanje na rač. pri CB in vpogl. vl. pri bankah	1.250	2,6	11.495	23,8	9.374	19,5	-913,7	-2.121,2	-8,9	-15,2		
<b>Kreditni bankam po odpl. vrednosti (vklj. s CB)</b>	<b>4.101</b>	<b>8,6</b>	<b>1.544</b>	<b>3,2</b>	<b>1.497</b>	<b>3,1</b>	<b>-96,3</b>	<b>-47,4</b>	<b>-6,0</b>	<b>1,2</b>		
domačim bankam	2.673	5,6	466	1,0	436	0,9	-184,1	-30,3	-29,7	-25,9		
tujim bankam	1.428	3,0	1.078	2,2	1.061	2,2	87,8	-17,1	9,0	19,1		
kratkoročni krediti bankam	2.056	4,3	426	0,9	472	1,0	-99,6	46,4	-17,4	91,9		
dolgoročni krediti bankam	2.046	4,3	1.118	2,3	1.025	2,1	3,4	-93,8	0,3	-16,9		
<b>Kreditni nebančnemu sektorju*</b>	<b>33.718</b>	<b>70,3</b>	<b>25.045</b>	<b>51,9</b>	<b>26.544</b>	<b>55,2</b>	<b>219,3</b>	<b>1.499,1</b>	<b>0,8</b>	<b>10,7</b>		
od tega nefinančnim družbam	20.260	42,3	9.300	19,3	10.119	21,0	85,5	818,8	0,9	13,1		
gospodinjstvom	7.558	15,8	11.263	23,3	11.730	24,4	57,8	466,9	0,5	8,1		
od tega stanovanjski			7.373	15,3	7.843	16,3	97,6	470,2	1,3	11,9		
potrošniški			2.472	5,1	2.465	5,1	-3,8	-6,7	-0,2	-2,5		
državi	506	1,1	1.481	3,1	1.400	2,9	-33,4	-81,6	-2,3	-3,7		
drugim. fin. org.	2.829	5,9	1.365	2,8	1.523	3,2	48,4	158,8	3,3	19,4		
tujcem	2.515	5,2	1.611	3,3	1.745	3,6	58,6	134,5	3,5	21,9		
Druga finan. sr. iz skupine kred. in terj. (po odpl. vredn.)	0	0,0	148	0,3	210	0,4	61,7	62,0	41,6	30,9		
<b>Vrednostni papirji (VP)/finančna sredstva (FS)**</b>	<b>7.323</b>	<b>15,3</b>	<b>8.355</b>	<b>17,3</b>	<b>8.729</b>	<b>18,1</b>	<b>68,4</b>	<b>373,8</b>	<b>0,8</b>	<b>-6,3</b>		
<b>a) FS v posesti za trgovanje</b>	<b>1.177</b>	<b>2,5</b>	<b>50</b>	<b>0,1</b>	<b>90</b>	<b>0,2</b>	<b>14,5</b>	<b>39,4</b>	<b>19,2</b>	<b>47,8</b>		
od tega dolžniški VP	571	1,2	1	0,0	0	0,0	-1,0	-1,0	-100,0	-100,0		
...dolžniški VP države	56	0,1	1	0,0	0	0,0	-1,0	-1,0	-100,0	-100,0		
<b>b) FS, obvezno merjena po PV</b>	<b>0</b>	<b>0,0</b>	<b>95</b>	<b>0,2</b>	<b>96</b>	<b>0,2</b>	<b>-0,4</b>	<b>2,0</b>	<b>-0,5</b>	<b>10,8</b>		
od tega dolžniški VP	0	0,0	3	0,0	3	0,0	-0,3	0,0	-9,0	-3,7		
<b>c) FS, določena za merjenje po PV prek PI</b>	<b>179</b>	<b>0,4</b>	<b>0</b>	<b>0,0</b>	<b>0</b>	<b>0,0</b>	<b>0,0</b>	<b>0,0</b>	<b>0,0</b>	<b>0,0</b>		
od tega dolžniški VP	163	0,3	0	0,0	0	0,0	0,0	0,0	0,0	0,0		
...dolžniški VP države	0	0,0	0	0,0	0	0,0	0,0	0,0	0,0	0,0		
<b>d) FS merjena po PV prek DVD</b>	<b>4.552</b>	<b>9,5</b>	<b>4.941</b>	<b>10,2</b>	<b>4.364</b>	<b>9,1</b>	<b>-39,8</b>	<b>-577,6</b>	<b>-0,9</b>	<b>-20,1</b>		
od tega dolžniški VP	4.318	9,0	4.743	9,8	4.171	8,7	-38,5	-571,9	-0,9	-20,8		
...dolžniški VP države	2.875	6,0	3.140	6,5	2.810	5,8	14,3	-330,6	0,5	-21,6		
<b>e) Dolžniški VP po odplačni vrednosti</b>	<b>1.415</b>	<b>3,0</b>	<b>3.269</b>	<b>6,8</b>	<b>4.179</b>	<b>8,7</b>	<b>94,2</b>	<b>910,1</b>	<b>2,3</b>	<b>12,7</b>		
od tega dolžniški VP države	1.182	2,5	2.248	4,7	2.939	6,1	105,4	690,3	3,7	4,8		
<b>Naložbe v kap. odvisnih družb, obvl. družb in pridruž. družb</b>	<b>627</b>	<b>1,3</b>	<b>945</b>	<b>2,0</b>	<b>994</b>	<b>2,1</b>	<b>-28,9</b>	<b>49,3</b>	<b>-2,8</b>	<b>7,2</b>		
<b>Ostala aktiva</b>	<b>928</b>	<b>1,9</b>	<b>718</b>	<b>1,5</b>	<b>767</b>	<b>1,6</b>	<b>31,6</b>	<b>48,4</b>	<b>4,3</b>	<b>-0,6</b>		
<b>Pasiva</b>	<b>47.948</b>	<b>100,0</b>	<b>48.252</b>	<b>100,0</b>	<b>48.116</b>	<b>100,0</b>	<b>-657,9</b>	<b>-135,9</b>	<b>-1,3</b>	<b>0,9</b>		
<b>Finančne obveznosti, merjene po odplačni vrednosti</b>	<b>43.124</b>	<b>89,9</b>	<b>42.817</b>	<b>88,7</b>	<b>42.889</b>	<b>89,1</b>	<b>-599,0</b>	<b>72,7</b>	<b>-1,4</b>	<b>1,4</b>		
<b>a) Fin. obveznosti do CB (Evrosistema)</b>	<b>1.229</b>	<b>2,6</b>	<b>2.344</b>	<b>4,9</b>	<b>1.423</b>	<b>3,0</b>	<b>-744,3</b>	<b>-921,3</b>	<b>-34,3</b>	<b>-42,5</b>		
<b>b) Obveznosti do bank</b>	<b>18.168</b>	<b>37,9</b>	<b>1.716</b>	<b>3,6</b>	<b>1.746</b>	<b>3,6</b>	<b>-124,9</b>	<b>30,8</b>	<b>-6,7</b>	<b>-27,0</b>		
od tega do domačih bank	2.065	4,3	649	1,3	637	1,3	-178,1	-12,4	-21,9	-18,6		
od tega do tujih bank	16.098	33,6	1.066	2,2	1.109	2,3	53,2	43,2	5,0	-31,0		
<b>c) Obveznosti do neban. sekt. (vloge NS)</b>	<b>20.883</b>	<b>43,6</b>	<b>37.185</b>	<b>77,1</b>	<b>37.716</b>	<b>78,4</b>	<b>219,3</b>	<b>530,5</b>	<b>0,6</b>	<b>5,2</b>		
od tega do nefinančnih družb (podjetij)	3.728	7,8	8.998	18,6	8.479	17,6	-65,4	-519,0	-0,8	4,8		
gospodinjstev	13.407	28,0	23.953	49,6	25.030	52,0	405,4	1.076,9	1,6	5,2		
države	1.879	3,9	1.005	2,1	908	1,9	-131,7	-97,4	-12,7	10,3		
drugih finančnih organizacij	1.065	2,2	1.417	2,9	1.491	3,1	-30,7	73,9	-2,0	13,7		
tujcev	475	1,0	1.293	2,7	1.302	2,7	41,7	8,7	3,3	-4,1		
<b>d) Dolžniški vrednostni papirji</b>	<b>1.276</b>	<b>2,7</b>	<b>1.250</b>	<b>2,6</b>	<b>1.543</b>	<b>3,2</b>	<b>0,9</b>	<b>293,0</b>	<b>0,1</b>	<b>30,2</b>		
<b>e) Ostale finančne obvl., merjene po odplačni vrednosti****</b>	<b>1.568</b>	<b>3,3</b>	<b>322</b>	<b>0,7</b>	<b>462</b>	<b>1,0</b>	<b>50,0</b>	<b>139,7</b>	<b>12,1</b>	<b>15,5</b>		
<b>Rezervacije</b>	<b>176</b>	<b>0,4</b>	<b>151</b>	<b>0,3</b>	<b>147</b>	<b>0,3</b>	<b>-0,8</b>	<b>-4,3</b>	<b>-0,5</b>	<b>-14,4</b>		
<b>Kapital</b>	<b>4.010</b>	<b>8,4</b>	<b>5.061</b>	<b>10,5</b>	<b>4.860</b>	<b>10,1</b>	<b>-82,9</b>	<b>-201,1</b>	<b>-1,7</b>	<b>-2,3</b>		
<b>Ostala pasiva</b>	<b>638</b>	<b>1,3</b>	<b>223</b>	<b>0,5</b>	<b>220</b>	<b>0,5</b>	<b>24,8</b>	<b>-3,2</b>	<b>12,7</b>	<b>-8,3</b>		
<b>Bilancijska vsota</b>	<b>47.948</b>	<b>100,0</b>	<b>48.252</b>	<b>100,0</b>	<b>48.116</b>	<b>100,0</b>	<b>-657,9</b>	<b>-135,9</b>	<b>-1,3</b>	<b>0,9</b>		

Opomba: \* Krediti nebančnemu sektorju brez namena za trgovanje so opredeljeni na podlagi "Metodologije za izdelavo rekapitulacije izkaza finančnega položaja" in zajemajo kredite in druga finančna sredstva določena po odplačni vrednosti (iz A. VI), po pošteni vrednosti (PV) prek PI (iz A.III) in po PV prek DVD (iz A.IV).

\*\*Finančna sredstva/vrednostni papirji v aktivi zajemajo celotna finančna sredstva iz A.II., vključno s krediti namenjenimi trgovanju, iz ostalih skupin finančnih sredstev (A.III., A.IV. in A.V.) so zajeti lastniški in dolžniški vrednostni papirji, brez kreditov.

\*\*\*K skupnim finančnim obveznostim merjenim po odplačni vrednosti so v letu 2008 zajete tudi obveznosti bank do centralne banke.

\*\*\*\*Do 31. 12. 2017 vključuje podrejene obveznosti, z metodologijo MSRP9 je postavka "podrejene obveznosti" ukinjena, te obveznosti so vključene med obveznosti do bank. Vir: Banka Slovenije.

<sup>3</sup> Podatki o poslovanju bank v tej publikaciji temeljijo na knjigovodskih podatkih bank, ki se metodološko razlikujejo od statističnih podatkov. Podatki o posojilih se razlikujejo še zato, ker podatki v tej publikaciji vključujejo tudi posojila tujcem, upoštevajo neto princip (zneski zmanjšani za popravke vrednosti) ter ne vključujejo netržnih vrednostnih papirjev.

Tabela 2: Izkaz poslovnega izida 2020, 2021 in 2022

	2020	Strukt.	2021	Strukt.	2021	Strukt.	2022	Strukt.	Medl. rast.
<i>v mio EUR; rasti v %</i>		<i>v %</i>		<i>v %</i>	<i>jan.-jun.</i>	<i>v %</i>	<i>jan.-jun.</i>	<i>v %</i>	<i>jan.- jun. 22/ jan.- jun. 21</i>
Prihodki od obresti	754,0		737,2		371,0		388,3		4,7
Odhodki od obresti	114,9		112,0		60,8		64,8		6,5
<b>Čiste obresti</b>	<b>639,1</b>	<b>47,0</b>	<b>625,2</b>	<b>51,9</b>	<b>310,2</b>	<b>52,6</b>	<b>323,5</b>	<b>52,3</b>	<b>4,3</b>
<b>Neobrestni prihodki</b>	<b>721,0</b>	<b>53,0</b>	<b>580,5</b>	<b>48,1</b>	<b>279,9</b>	<b>47,4</b>	<b>294,7</b>	<b>47,7</b>	<b>5,3</b>
od tega neto opravnine	329,7	24,2	377,3	31,3	185,7	31,5	202,4	32,7	9,0
od tega čisti dobički/izgube iz FS in obvez. namenjenih trgovanju	16,0	1,2	17,7	1,5	11,9	2,0	19,5	3,2	64
<b>Bruto dohodek</b>	<b>1.360,1</b>	<b>100,0</b>	<b>1.205,6</b>	<b>100,0</b>	<b>590,0</b>	<b>100,0</b>	<b>618,2</b>	<b>100,0</b>	<b>4,8</b>
<b>Operativni stroški</b>	<b>-718,4</b>	<b>-52,8</b>	<b>-717,1</b>	<b>-59,5</b>	<b>-365,2</b>	<b>-61,9</b>	<b>-382,7</b>	<b>-61,9</b>	<b>4,8</b>
<b>Neto dohodek</b>	<b>641,6</b>	<b>47,2</b>	<b>488,5</b>	<b>40,5</b>	<b>224,9</b>	<b>38,1</b>	<b>235,5</b>	<b>38,1</b>	<b>4,7</b>
<b>Neto oslabitve in rezervacije</b>	<b>-169,6</b>	<b>-12,5</b>	<b>73,7</b>	<b>6,1</b>	<b>26,2</b>	<b>4,4</b>	<b>-23,0</b>	<b>-3,7</b>	<b>-187,7</b>
<b>Dobiček pred obdavčitvijo</b>	<b>472,0</b>	<b>34,7</b>	<b>562,2</b>	<b>46,6</b>	<b>251,1</b>	<b>42,6</b>	<b>212,5</b>	<b>34,4</b>	<b>-15,4</b>
Davki	-21,7		-36,9		-24,7		-21,8		-11,5
Dobiček po obdavčitvi	450,3		525,3		226,4		190,7		-15,8

Vir: Banka Slovenije.

Tabela 3: Nekateri kazalci poslovanja

	2021		2022		jun.2021		jun.2022			
<i>v %</i>	2016	2017	2018	2019	2020	2021	<i>jan.-jun.</i>	<i>jan.-jun.</i>	<i>(za zadnjih 12 mesecev)</i>	<i>(za zadnjih 12 mesecev)</i>
<b>Profitabilnost</b>										
Marža finančnega posredništva*	3,05	2,88	3,01	3,13	3,16	2,58	2,61	2,59	3,01	2,57
Donosnost aktive pred obd. (ROA)	0,99	1,19	1,38	1,48	1,10	1,20	1,11	0,89	1,32	1,09
Donosnost kapitala pred obd. (ROE)	7,96	9,58	11,07	12,16	9,57	11,33	10,63	8,77	12,07	10,45
Obrestna marža na obrest. aktivo	1,91	1,83	1,84	1,79	1,57	1,41	1,44	1,43	1,47	1,40
Neto neobrestni prih./oper. stroški	68,53	62,67	71,93	80,84	100,35	80,95	76,64	77,00	101,64	81,03
<b>Stroški poslovanja</b>										
Stroški dela/povp. aktiva	1,01	1,02	1,02	1,00	0,90	0,85	0,85	0,82	0,86	0,84
Drugi stroški/povp. aktiva	0,80	0,78	0,73	0,77	0,77	0,69	0,75	0,77	0,73	0,69
<b>Kvaliteta aktive</b>										
Popravki in prilagoditev vrednosti za kreditne izgube kreditov bančnemu in nebančnemu sektorju, brez namena za trgovanje v bruto aktivih	5,38	4,09	2,64	1,53	1,59	1,14	1,30	1,15	/	/

Bruto dohodek/povp. akt.\*

Vir: Banka Slovenije.



**Tabela 4: Primerjava slovenskih obrestnih mer z obrestnimi merami v evrskem območju za nove posle sklenjene z variabilno obrestno mero**

v %	Obrestna mera	Posojila								Vloge gospodinjstev			
		Gospodinjstvom				Podjetjem				do 1 leta		nad 1 letom	
		Stanovanjska		Potrošniška		do 1 mio EUR		nad 1 mio EUR		EMU	SLO	EMU	SLO
ECB	EMU	SLO	EMU	SLO	EMU	SLO	EMU	SLO	EMU	SLO	EMU	SLO	
dec.16	0,00	1,8	2,0	4,7	4,2	2,3	3,5	1,4	1,1	0,4	0,2	0,5	0,5
dec.17	0,00	1,7	2,0	4,5	4,4	2,1	3,6	1,3	1,1	0,3	0,1	0,5	0,5
dec.18	0,00	1,6	1,9	4,9	4,6	2,0	3,2	1,3	0,7	0,3	0,2	0,5	0,6
dec.19	0,00	1,5	1,8	5,4	4,6	1,9	3,3	1,2	0,9	0,2	0,2	0,5	0,3
dec.20	0,00	1,3	1,8	5,0	4,5	1,8	3,1	1,3	0,3	0,2	0,1	0,5	0,3
dec.21	0,00	1,3	1,6	5,1	4,7	1,7	2,2	1,1	1,1	0,2	0,0	0,5	0,2
jan.22	0,00	1,3	1,5	5,6	4,7	1,8	2,1	1,2	1,7	0,2	0,0	0,4	0,2
feb.22	0,00	1,4	1,6	5,4	4,7	1,7	2,0	1,1	2,7	0,2	0,0	0,4	0,2
mar.22	0,00	1,4	1,5	5,5	4,7	1,7	1,9	1,2	1,2	0,2	0,0	0,5	0,1
apr.22	0,00	1,4	1,5	5,8	4,5	1,8	2,0	1,2	0,7	0,2	0,0	0,5	0,1
maj.22	0,00	1,5	1,5	5,9	4,7	1,7	2,1	1,2	1,4	0,2	0,0	0,5	0,2
jun.22	0,00	1,7	1,6	5,7	4,6	1,8	1,9	1,8	1,4	0,2	0,0	0,6	0,2

Opomba: Vloge gospodinjstev so razčlenjene poročnosti, ne glede na način obrestovanja (skupaj so združene fiksne in variabilne obrestne mere).  
Vir: Banka Slovenije, ECB.

**Tabela 5: Primerjava slovenskih obrestnih mer z obrestnimi merami v evrskem območju za nove posle sklenjene s fiksno obrestno mero**

v %	Posojila							
	Gospodinjstvom				Podjetjem			
	Stanovanjska		Potrošniška		do 1 mio EUR		nad 1 mio EUR	
EMU	SLO	EMU	SLO	EMU	SLO	EMU	SLO	
dec.16	1,8	2,6	5,5	6,0	2,0	3,2	1,6	2,2
dec.17	1,9	2,9	5,4	6,1	2,0	3,4	1,5	1,8
dec.18	1,9	2,9	5,5	6,2	2,0	3,3	1,6	1,5
dec.19	1,4	2,7	5,3	6,2	1,7	3,5	1,4	1,1
dec.20	1,3	2,2	5,1	6,0	1,7	3,3	1,3	1,7
dec.21	1,3	1,7	5,1	6,0	1,6	2,2	1,2	1,2
jan.22	1,3	1,7	5,3	6,0	1,7	2,6	1,3	1,1
feb.22	1,4	1,7	5,3	6,0	1,8	2,7	1,5	1,7
mar.22	1,5	1,7	5,3	5,9	1,8	2,4	1,5	1,4
apr.22	1,6	1,8	5,4	6,0	1,9	2,5	1,6	1,3
maj.22	1,8	1,9	5,6	6,1	2,1	2,7	2,0	2,2
jun.22	2,0	2,0	5,6	6,0	2,2	3,0	2,0	1,7

Vir: Banka Slovenije, ECB.

Tabela 6<sup>4</sup>: Nedonosne izpostavljenosti po skupinah komitentov

	Izpostavljenosti						Nedonosne izpostavljenosti (NPE)				
	v mio EUR		v mio EUR				v %				
	jun.22	jun.22	dec.20	dec.21	maj.22	jun.22	dec.20	dec.21	maj.22	jun.22	
Nefinančne družbe	16.180	30,4	552	347	325	319	3,9	2,3	2,0	2,0	
velike	7.906	14,9	227	71	64	62	3,1	0,9	0,8	0,8	
MSP	7.976	15,0	325	276	261	256	4,7	3,7	3,3	3,2	
DFO	1.738	3,3	8	4	4	4	0,6	0,2	0,2	0,2	
Gospodinjstva	13.193	24,8	255	261	250	245	2,1	2,1	1,9	1,9	
obrtniki	735	1,4	30	27	26	26	4,3	3,9	3,6	3,5	
prebivalstvo	12.458	23,4	225	233	224	220	2,0	2,0	1,8	1,8	
potrošniška posojila	2.530	4,8	84	94	92	91	3,2	3,7	3,6	3,6	
stanovanjska posojila	7.781	14,6	115	114	107	104	1,7	1,6	1,4	1,3	
druga posojila	2.147	4,0	25	24	24	24	1,3	1,2	1,1	1,1	
Tujci	9.238	17,4	106	30	36	53	1,3	0,3	0,4	0,6	
Država	4.125	7,7	8	0	0	1	0,2	0,0	0,0	0,0	
Banke in hranilnice	791	1,5	0	0	0	0	0,0	0,0	0,0	0,0	
Centralna banka	7.959	15,0	0	0	0	0	0,0	0,0	0,0	0,0	
<b>Skupaj</b>	<b>53.222</b>	<b>100,0</b>	<b>929</b>	<b>641</b>	<b>615</b>	<b>622</b>	<b>1,9</b>	<b>1,2</b>	<b>1,1</b>	<b>1,2</b>	

Vir: Banka Slovenije.

Tabela 7<sup>4</sup>: Nedonosne izpostavljenosti do nefinančnih družb po dejavnostih

	Izpostavljenosti		Nedonosne izpostavljenosti (NPE)					Delež NPE			
	v mio EUR		v mio EUR					v %			
	jun.22	jun.22	dec.20	dec.21	maj.22	jun.22	dec.20	dec.21	maj.22	jun.22	
Kmetijstvo, gozdarstvo, rib., rud.	141	0,9	3	2	2	2	3,2	1,5	1,3	1,3	
Predelovalne dejavnosti	4.441	27,4	93	61	63	61	2,3	1,5	1,4	1,4	
Elektrika, plin in voda, saniranje ok.	1.677	10,4	9	8	5	4	0,6	0,5	0,3	0,3	
Gradbeništvo	1.676	10,4	61	41	40	39	4,8	2,8	2,5	2,3	
Trgovina	2.793	17,3	208	75	65	64	8,2	2,8	2,4	2,3	
Promet in skladiščenje	1.650	10,2	25	19	18	18	1,5	1,3	1,1	1,1	
Gostinstvo	562	3,5	61	77	79	79	9,9	13,3	14,1	14,0	
Informacije in komunikacije	625	3,9	5	4	4	4	0,9	0,7	0,6	0,6	
Finančno posredništvo	229	1,4	0	0	0	0	0,0	0,1	0,0	0,0	
Poslovanje z nepremičninami	736	4,5	24	6	5	6	4,1	0,9	0,7	0,8	
Strokovne in druge poslovne dej.	1.391	8,6	50	43	39	38	3,7	2,9	2,8	2,7	
Izobraževanje, zdravstvo, javna upr.	148	0,9	5	4	3	3	3,8	2,8	1,9	1,9	
Rekreacija, kultura in dr. dej.	111	0,7	7	6	2	2	6,5	5,2	1,6	1,6	
<b>Skupaj</b>	<b>16.180</b>	<b>100,0</b>	<b>552</b>	<b>347</b>	<b>325</b>	<b>319</b>	<b>3,9</b>	<b>2,3</b>	<b>2,0</b>	<b>2,0</b>	

Vir: Banka Slovenije.

<sup>4</sup> Podatki o nedonosnih izpostavljenostih so izračunani na podlagi poročanja bank po Navodilu za izvajanje Sklepa o poročanju monetarnih finančnih institucij v skladu s CRD IV oz. EBA definicijo, objavljene z Izvedbeno uredbo Komisije (EU) št. 2015/227 (Uradni list EU, št. 48/2015 z dne 20.2.2015).

**Tabela 8: Izpostavljenosti po skupinah kreditnega tveganja po skupinah komitentov**

	Deleži v %									Izpostavljenost v skupini 2		
	S1			S2			S3			v mio EUR		
	dec.20	dec.21	jun.22	dec.20	dec.21	jun.22	dec.20	dec.21	jun.22	dec.20	dec.21	jun.22
Nefinančne družbe	84,7	87,5	87,9	12,3	10,2	10,1	3,0	2,3	1,9	1.743	1.549	1.638
velike	88,4	91,9	91,8	10,0	7,2	7,4	1,5	0,9	0,8	718	527	569
MSP	81,0	83,4	84,4	14,5	13,1	12,6	4,5	3,5	3,0	1.026	1.022	1.069
DFO	99,2	99,5	99,6	0,3	0,2	0,2	0,6	0,2	0,2	4	3	3
Gospodinjstva	89,4	88,4	89,3	8,5	9,5	8,8	2,1	2,1	1,9	1.010	1.199	1.160
obrniki	84,3	82,3	84,5	11,3	13,8	12,0	4,3	3,9	3,5	78	98	88
prebivalstvo	89,7	88,8	89,6	8,3	9,3	8,6	2,0	2,0	1,8	932	1.101	1.072
potrošniška posojila	89,6	85,1	86,5	7,2	11,2	9,9	3,2	3,7	3,6	189	283	249
stanovanjska posojila	88,3	89,5	90,1	10,0	8,9	8,5	1,7	1,6	1,3	660	644	665
druga posojila	94,6	90,5	91,5	4,1	8,3	7,3	1,3	1,2	1,2	83	174	158
Tujci	94,5	96,8	96,0	4,6	2,9	3,5	1,0	0,3	0,6	366	251	319
Država	99,2	99,1	98,2	0,6	0,9	1,8	0,2	0,0	0,0	33	39	73
<b>Skupaj</b>	<b>91,9</b>	<b>93,0</b>	<b>92,8</b>	<b>6,5</b>	<b>5,8</b>	<b>6,0</b>	<b>1,6</b>	<b>1,2</b>	<b>1,2</b>	<b>3.166</b>	<b>3.060</b>	<b>3.205</b>

Vir: Banka Slovenije.

**Tabela 9: Izpostavljenosti po skupinah kreditnega tveganja po dejavnosti nefinančnih družb**

	Deleži v %									Izpostavljenost v skupini 2		
	S1			S2			S3			v mio EUR		
	dec.20	dec.21	jun.22	dec.20	dec.21	jun.22	dec.20	dec.21	jun.22	dec.20	dec.21	jun.22
Kmetijstvo, gozd., rib., rud.	85,0	91,0	92,3	11,8	7,4	6,3	3,2	1,5	1,3	12	10	9
Predelovalne dejavnosti	80,6	86,8	86,9	17,1	11,7	11,8	2,3	1,5	1,4	681	477	522
Elekt., plin in voda, sanir.okol.	96,1	96,9	94,9	3,3	2,6	4,9	0,6	0,5	0,3	45	40	81
Gradbeništvo	84,5	90,8	92,6	10,7	6,5	5,1	4,8	2,7	2,3	136	95	86
Trgovina	88,0	89,2	88,6	8,2	7,9	9,1	3,8	2,8	2,3	200	211	255
Promet in skladiščenje	93,8	92,2	93,1	4,7	6,5	5,9	1,5	1,3	1,1	78	100	97
Gostinstvo	44,0	32,7	42,6	46,7	54,5	43,8	9,2	12,8	13,6	288	315	245
Informacije in komunikacije	92,1	96,8	95,3	7,0	2,5	4,1	0,9	0,7	0,6	39	16	26
Finančno posredništvo	99,1	95,7	89,0	0,8	4,2	11,0	0,0	0,1	0,0	1	5	25
Poslovanje z nepremičninami	86,2	91,0	91,4	9,7	8,0	7,8	4,1	0,9	0,8	56	51	57
Strokovne in druge posl. dej.	85,5	86,5	85,8	10,8	10,5	11,5	3,7	2,9	2,7	145	155	159
Izobraževanje, zdr., jav.upr.	85,4	88,6	88,1	10,8	8,6	10,0	3,8	2,8	1,9	15	13	15
Rekreacija, kult. in dr. dejavn.	47,8	38,6	43,8	45,7	56,2	54,6	6,5	5,2	1,6	48	61	61
<b>Skupaj</b>	<b>84,7</b>	<b>87,5</b>	<b>87,9</b>	<b>12,3</b>	<b>10,2</b>	<b>10,1</b>	<b>3,0</b>	<b>2,3</b>	<b>1,9</b>	<b>1.743</b>	<b>1.549</b>	<b>1.638</b>

Vir: Banka Slovenije.

Tabela 10: Pokritost NPE in skupin kreditnega tveganja z oslavitvami in rezervacijami, po skupinah komitentov

	Skupine kreditnega tveganja									NPE		
	S1			S2			S3					
	dec.20	dec.21	jun.22	dec.20	dec.21	jun.22	dec.20	dec.21	jun.22	dec.20	dec.21	jun.22
Nefinančne družbe	0,7	0,4	0,4	5,6	4,4	3,8	52,5	57,2	58,9	46,5	57,4	58,9
DFO	0,5	0,4	0,3	1,2	1,6	5,4	54,3	92,8	92,8	54,2	92,8	92,8
Gospodinjstva	0,3	0,2	0,3	4,7	4,3	4,6	51,2	53,9	56,3	51,1	53,9	56,3
obrniki	1,0	0,9	0,8	5,8	5,1	5,3	46,4	52,6	54,2	46,4	52,8	54,2
prebivalstvo	0,3	0,2	0,2	4,6	4,2	4,6	51,8	54,0	56,5	51,7	54,0	56,5
potrošniška posojila	0,6	0,4	0,4	8,4	6,0	6,9	60,9	64,3	64,8	61,0	64,3	64,8
stanovanjska posojila	0,2	0,2	0,2	3,7	3,9	4,1	43,4	43,5	48,1	43,5	43,5	48,1
druga posojila	0,3	0,2	0,2	3,3	2,7	2,9	58,8	62,8	60,4	58,0	63,6	61,4
Tujci	0,3	0,2	0,2	3,7	4,3	3,7	78,1	77,2	83,5	65,1	77,2	83,5
Država	0,1	0,1	0,1	3,6	2,8	2,0	93,9	92,8	92,8	93,9	92,8	12,0
<b>Skupaj</b>	<b>0,3</b>	<b>0,2</b>	<b>0,2</b>	<b>5,1</b>	<b>4,3</b>	<b>4,0</b>	<b>55,0</b>	<b>57,0</b>	<b>60,2</b>	<b>50,3</b>	<b>57,1</b>	<b>60,1</b>

Vir: Banka Slovenije.