

**BANKA
SLOVENIJE**
EVROSISTEM

FINANČNA STABILNOST

MESEČNA INFORMACIJA O POSLOVANJU BANK



JANUAR 2017

KRATEK KOMENTAR K DOGAJANJU V BANČNEM SEKTORJU

Bilančna vsota bank se je novembra nekoliko zmanjšala, za 80 mio EUR, medletno krčenje nekoliko okrepilo, na -3,9%. Med viri so se povečale vloge nebančnega sektorja, na strani naložb pa predvsem likvidne oblike premoženja oziroma terjatve bank do centralne banke v obliki presežnih rezerv, na kar je vplivala zapadlost vrednostnih papirjev RS v začetku novembra.

Drugi mesec zapored so se povečala posojila nebančnemu sektorju (NBS), vendar minimalno, za 23 mio EUR. Njihovo medletno zniževanje se še naprej upočasnjuje, novembra na -2,8%. Počasnejše je tudi krčenje posojil nefinančnim družbam, novembra medletno -7,9%. Trenutna posojilna aktivnost bank je usmerjena predvsem v kreditiranje gospodinjstev, z rastjo 3,5% medletno, pri stanovanjskih posojilih 4%, pri potrošniških 5,4%.

Vloge NBS so na podobni ravni kot pred enim letom, z visokim porastom vlog NFD, za 11,7%, in stabilno rastjo vlog gospodinjstev, 6,2%. V okolju nizkih obrestnih mer oziroma nestimulativnega okolja za bolj dolgoročno varčevanje se zvišuje delež vpoglednih vlog v vlogah NBS, novembra na 63%.

Bruto dohodek bank je lani do konca novembra ostal skoraj povsem primerljiv s tistim v enakem obdobju 2015. K temu so prispevali predvsem višji neobrestni prihodki v prvem polletju leta. Nadaljuje se trend okrog 10-odstotnega zmanjševanja neto obresti. Stroški oslabitev in rezervacij so bili lani do konca novembra kar za 72% nižji od primerljivih v enakem obdobju predhodnega leta. Banke so tako prikazale 384 mio EUR dobička pred obdavčitvijo, medletno za 50% več.

Kakovost kreditnega portfelja bank merjena z zamudami nad 90 dni se je v mesecu novembru prvič v letu 2016 rahlo poslabšala, predvsem na račun skupine komitentov tujci. V novembru je obseg zamud nad 90 dni znašal 2,2 mrd EUR oz. 6,5%, kar pa še vedno predstavlja izboljšanje kakovosti kreditnega portfelja glede na konec leta 2015, in sicer za 3,4 o.t.. Po EBA definiciji je delež nedonosnih izpostavljenosti septembra (zadnji četrtletni podatek) znašal 9,1%.

KAZALO

1. Glavne značilnosti in izkazi poslovanja bank	1
2. Obrestne mere bank	3
3. Kakovost terjatev bank	5
4. Poslovanje lizing družb	6

1. GLAVNE ZNAČILNOSTI IN IZKAZI POSLOVANJA BANK*

Tabela 1: Aktiva in pasiva bank, stanje 30. november 2016

BILANCA STANJA	Stanje		Struktura		Stanje		Struktura		Prir. v mio EUR		Rasti v %	
	dec.08	v %	dec.15	v %	nov.16	v %	nov.16	v 2016	v nov.16	medletno		
<i>Stanja v mio EUR; rasti v %</i>												
Aktiva	47.948	100,0	37.383	100,0	36.654	100,0	-79,6	-729,1	-0,2	-3,9		
Denar v blagajni in stanje na računih pri CB in vpogl. vloge pri bank	1.250	2,6	3.310	8,9	4.251	11,6	544,0	940,7	14,7	15,7		
Kredit	37.823	78,9	23.434	62,7	22.260	60,7	-309,1	-1174,2	-1,4	-6,3		
a) Bankam	4.101	8,6	2.623	7,0	2.000	5,5	-99,2	-622,9	-4,7	-22,9		
banke doma	2.673	5,6	1.167	3,1	929	2,5	-2,3	-238,4	-0,2	-23,4		
banke tujina	1.428	3,0	1.407	3,8	1.043	2,8	-97,1	-364,1	-8,5	-21,7		
banke kratkoročno	2.056	4,3	1.429	3,8	929	2,5	-84,9	-499,6	-8,4	-31,6		
banke dolgoročno	2.046	4,3	1.195	3,2	1.071	2,9	-14,3	-123,3	-1,3	-13,2		
banke v domači valuti	3.718	7,8	2.366	6,3	1.690	4,6	-74,3	-675,7	-4,2	-28,1		
banke doma v tuji valuti	382	0,8	257	0,7	310	0,8	-24,9	52,8	-7,4	28,2		
b) Nebančnemu sektorju	33.718	70,3	20.275	54,2	19.705	53,8	23,2	-570,1	0,1	-2,8		
od tega nefinančnim družbam	20.260	42,3	8.193	21,9	7.710	21,0	-3,4	-482,6	0,0	-7,9		
gospodinjstvom	7.558	15,8	8.429	22,5	8.721	23,8	39,6	292,1	0,5	3,5		
državi	506	1,1	1.904	5,1	1.715	4,7	-25,6	-188,6	-1,5	0,4		
drugim fin. org.	2.829	5,9	770	2,1	779	2,1	32,4	9,5	4,3	5,3		
tujcem	2.515	5,2	949	2,5	752	2,1	-19,7	-196,6	-2,6	-25,4		
c) Dolžniški VP in druga finan. sredstva iz skupine kred. in terj.	0	0,0	535	1,4	554	1,5	-233,1	18,8	-29,6	-37,3		
Finančna sredstva skupaj/VP	7.327	15,3	9.311	24,9	8.984	24,5	-308,1	-327,2	-3,3	-4,4		
Finančna sredstva namenjena trgovanju	1.177	2,5	330	0,9	135	0,4	-57,0	-195,6	-29,7	-60,7		
od tega dolžniški vrednostni papirji	571	1,2	256	0,7	80	0,2	-59,1	-175,6	-42,5	-69,7		
... vrednostni papirji (VP) države	56	0,1	103	0,3	52	0,1	-59,1	-50,6	-53,2	-54,7		
Fin. sredst. pripozn. po počt. vredn. skozi izkaz posl. izida	187	0,4	111	0,3	100	0,3	-4,6	-11,1	-4,4	-27,4		
od tega dolžniški vrednostni papirji	163	0,3	90	0,2	77	0,2	-4,8	-12,6	-5,9	-33,5		
... vrednostni papirji (VP) države	0	0,0	80	0,2	70	0,2	-4,8	-10,5	-6,4	-18,2		
Finančna sredstva, razpoložljiva za prodajo	4.552	9,5	7.420	19,8	7.483	20,4	-244,6	63,1	-3,2	0,1		
od tega dolžniški vrednostni papirji	4.318	9,0	7.115	19,0	7.211	19,7	-243,7	96,0	-3,3	0,3		
... vrednostni papirji (VP) države	2.875	6,0	5.677	15,2	5.450	14,9	-277,9	-226,5	-4,9	-6,2		
Finančna sredstva v posesti do zapadlosti	1.411	2,9	1.450	3,9	1.267	3,5	-1,9	-183,6	-0,2	-12,0		
od tega dolžniški vrednostni papirji	1.411	2,9	1.450	3,9	1.267	3,5	-1,9	-183,6	-0,2	-12,0		
... vrednostni papirji (VP) države	1.178	2,5	1.367	3,7	1.181	3,2	-3,9	-186,0	-0,3	-12,4		
Dolgoročne naložbe v kapital družb v skupini	627	1,3	493	1,3	457	1,2	-2,0	-35,7	-0,4	-14,3		
Ostalo	920	1,9	835	2,2	702	1,9	-4,5	-132,8	-0,6	-10,1		
Pasiva	47.948	100,0	37.383	100,0	36.654	100,0	-79,6	-729,1	-0,2	-3,9		
FO, merjene po odplačni vrednosti (vloge)**	41.453	86,5	32.402	86,7	31.577	86,1	-48,4	-825,3	-0,2	-4,5		
a) Fin. obveznosti do Evrosistema*	1.229	2,6	903	2,4	626	1,7	-2,0	-276,3	-0,3	-29,6		
b) Obveznosti do bank	17.726	37,0	4.754	12,7	3.944	10,8	-42,0	-810,5	-1,1	-18,6		
od tega do domačih bank	2.065	4,3	1.230	3,3	978	2,7	-2,4	-251,4	-0,2	-23,8		
od tega do tujih bank	15.656	32,7	3.525	9,4	2.966	8,1	-39,6	-559,1	-1,3	-16,8		
c) Obveznosti do neban. sekt. (vloge NS)	20.883	43,6	25.140	67,2	25.702	70,1	240,8	562,0	0,9	0,3		
od tega do nefinančnih družb (podjetij)	3.728	7,8	5.308	14,2	5.625	15,3	63,8	317,0	1,1	11,7		
gospodinjstev	13.407	28,0	15.561	41,6	16.387	44,7	76,2	825,9	0,5	6,2		
države	1.879	3,9	2.099	5,6	1.452	4,0	41,2	-646,4	2,9	-50,3		
drugih finančnih organizacij	1.065	2,2	1.059	2,8	1.141	3,1	58,7	81,4	5,4	2,1		
tujcev	475	1,0	784	2,1	758	2,1	6,1	-26,4	0,8	-3,6		
d) Dolžniški vrednostni papirji	1.276	2,7	1.133	3,0	794	2,2	5,3	-338,9	0,7	-30,0		
e) Podrejene obveznosti	1.568	3,3	259	0,7	187	0,5	0,5	-72,7	0,3	-28,2		
f) Druge finančne obveznosti, merjene po odplačni vrednosti	0	0,0	213	0,6	324	0,9	-251,0	111,2	-43,6	7,9		
FO, vez. na fin. sred. brez pog. za odpr. pripozn.***	442	0,9	0	0,0	0	0,0	0,0	0,0		
tuje banke	442	0,9	0	0,0	0	0,0	0,0	0,0		
Rezervacije	176	0,4	333	0,9	274	0,7	-5,7	-59,2	-2,0	-20,5		
Kapital	4.010	8,4	4.394	11,8	4.581	12,5	-16,2	187,2	-0,4	2,4		
Ostalo	638	1,3	254	0,7	222	0,6	-9,4	-31,8	-4,1	-20,6		
BILANČNA VSOTA	47.948	100,0	37.383	100,0	36.654	100,0	-79,6	-729,1	-0,2	-3,9		

Opombe: * Kategorija "Denar v blagajni, računi pri CB in vpogledne vloge pri bankah" je prevedena na novo veljavno rekapitulacijo le po letu 2011.

** FO merjene po odplačni vrednosti skupaj do leta 2011 ne zajemajo obveznosti do centralne banke.

*** FO vez. na fin. sred. brez pog. za odpr. pripozn. ki so po novi rekapitulac. zajete pod obvl. po odplačni vrednosti so za leto 2008 v tabeli zaradi zapiranja bilance

* Podatki o poslovanju bank v tej publikaciji temeljijo na knjigovodskih podatkih bank, ki se metodološko razlikujejo od statističnih podatkov. Podatki o posojilih se razlikujejo še zato, ker v tej publikaciji vključujejo tudi posojila tujcem, upoštevajo neto princip (zneski zmanjšani za popravke vrednosti) ter ne vključujejo netržnih vrednostnih papirjev.

Tabela 2: Izkaz poslovnega izida 2014, 2015 in 2016

IZKAZ POSLOVNEGA IZIDA	2014	Strukt.	2015	Strukt.	2015	Strukt.	2016	Strukt.	Medl. rast.
	v mio EUR; rasti v %	v %	v %	v %	jan.-nov.	v %	jan.-nov.	v %	nov.16/nov.15
Prihodki od obresti	1.327,9		1.031,6		949,3		757,9		-20,2
Odhodki od obresti	495,7		286,0		268,2		145,0		-46,0
Čiste obresti	832,2	67,6	745,6	64,4	681,1	65,8	613,0	59,7	-10,0
Neobrestni prihodki	398,7	32,4	411,9	35,6	354,5	34,2	413,0	40,3	16,5
od tega neto opravnine	346,3	28,1	335,7	29,0	306,0	29,5	281,4	27,4	-8,0
od tega čisti dobički/izgube iz FS in obvez. namenjenih trgovanju	7,2	0,6	-11,9	-1,0	-10,8	-1,0	10,4	1,0	...
Bruto dohodek	1.230,9	100,0	1.157,6	100,0	1.035,6	100,0	1.026,0	100,0	-0,9
Operativni stroški	-686,9	-55,8	-686,0	-59,3	-615,3	-59,4	-595,9	-58,1	-3,2
Neto oslabitve in rezervacije	-650,1	-52,8	-313,3	-27,1	-164,8	-15,9	-45,8	-4,5	-72,2
od tega neto oslabitve FS mer.po odplač.vred.in rezervacije	-524,4	-42,6	-222,1	-19,2	-141,3	-13,6	-11,0	-1,1	-92,2
Dobiček pred obdavčitvijo	-106,1	-8,6	158,3	13,7	255,5	24,7	384,3	37,5	50,4
Davki	-8,0		-43,0		-45,9		-39,5		...
Dobiček po obdavčitvi	-114,1		115,3		209,6		344,8		...

Opomba: Operativni stroški in neto stroški oslabitev in rezervacij imajo v izkazu uspeha negativen predznak. V primeru neto sporščanja oslabitev in rezervacij je predznak teh stroškov pozitiven.

Tabela 3: Nekateri kazalci poslovanja (v %)

v %	Obdobje				
	2013	2014	2015	2015 jan.-nov	2016 jan.-nov
Profitabilnost					
Marža finančnega posredništva*	2,44	3,10	3,05	2,98	3,04
Donosnost aktive pred obd. (ROA)	-7,70	-0,27	0,42	0,73	1,14
Donosnost kapitala pred obd. (ROE)	-100,00	-2,69	3,63	6,41	9,22
Obrestna marža na obrestonosno aktivo	1,67	2,18	2,06	2,06	1,91
Neto neobrestni prihodki/oper. stroški	53,14	58,05	60,05	57,61	69,31
Stroški poslovanja					
Stroški dela/povp. aktiva	0,86	0,92	0,97	0,96	0,99
Drugi stroški/povp. aktiva	0,76	0,81	0,84	0,81	0,77
Kvaliteta aktive					
Oslabitev finančnih sredstev merjenih po odplačni vrednosti/Bruto aktiva	10,72	8,98	7,84	7,93	5,89

Bruto dohodek/povp. akt.*

2. OBRETNOSTNE MERE BANK

Slika 1: Primerjava slovenskih obrestnih mer za nova posojila z obrestnimi merami v evroobmočju v odstotkih¹

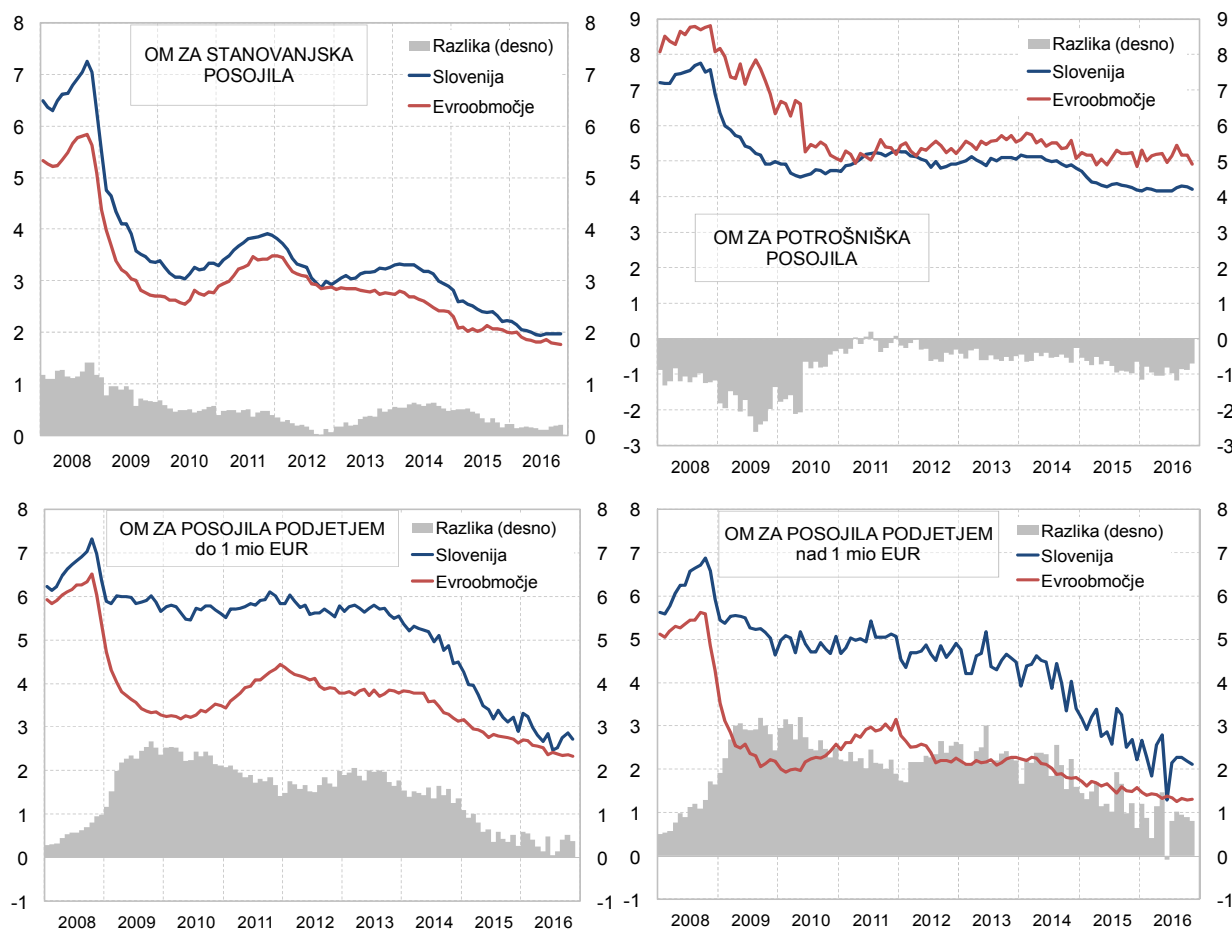


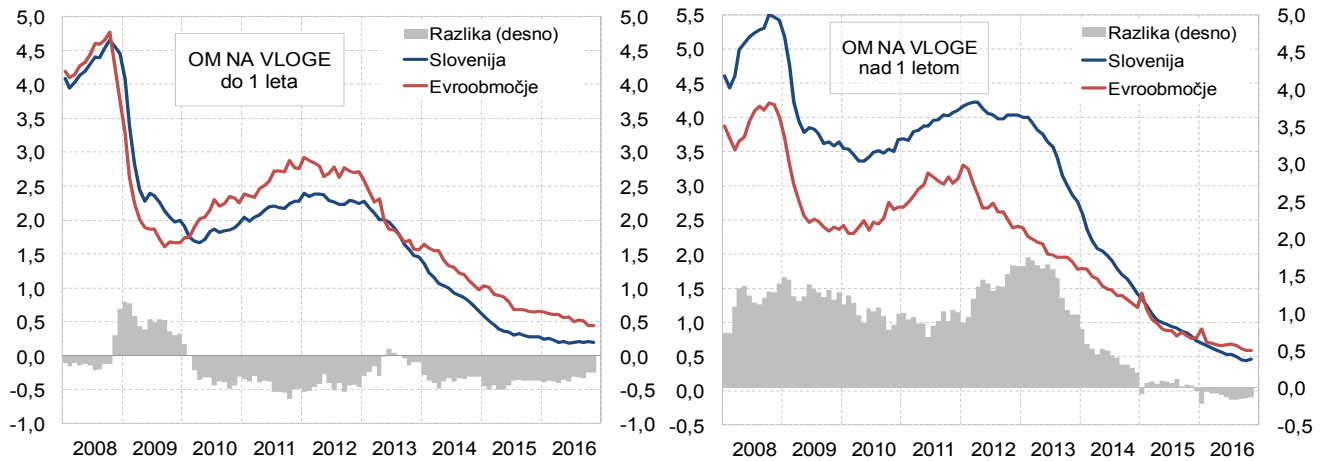
Tabela 4: Primerjava slovenskih obrestnih mer z obrestnimi merami v evroobmočju v odstotkih

	Obrestna mera ECB	Posojila ¹								Vloge gospodinjstev			
		Gospodinjstvom				Podjetjem				do 1 leta		nad 1 letom	
		Stanovanjska		Potrošniška		do 1 mio EUR		nad 1 mio EUR		EMU	SLO	EMU	SLO
dec.08	2,50	5,1	6,3	8,1	6,9	5,4	6,4	4,3	5,9	3,8	4,4	4,0	5,4
dec.09	1,00	2,7	3,4	6,3	5,0	3,3	5,6	2,2	4,6	1,7	2,0	2,4	3,6
dec.10	1,00	2,8	3,3	5,1	4,7	3,5	5,6	2,6	5,1	2,3	1,9	2,7	3,7
dec.11	1,00	3,5	3,9	5,2	5,3	4,4	5,8	3,2	5,1	2,8	2,3	3,1	4,1
dec.12	0,75	2,9	2,9	5,2	4,9	3,8	5,8	2,3	4,9	2,7	2,2	2,4	4,0
dec.13	0,25	2,8	3,3	5,5	5,1	3,8	5,5	2,3	4,5	1,6	1,5	1,8	2,8
dec.14	0,05	2,4	2,9	5,1	4,8	3,1	4,5	1,8	3,4	1,0	0,7	1,2	1,4
dec.15	0,05	2,0	2,2	4,8	4,2	2,6	2,9	1,6	2,2	0,7	0,3	0,8	0,7
jan.16	0,05	2,0	2,2	5,3	4,2	2,7	3,3	1,5	2,7	0,6	0,2	0,9	0,7
feb.16	0,05	2,0	2,1	5,0	4,2	2,7	3,2	1,4	2,3	0,6	0,3	0,7	0,7
mar.16	0,00	1,9	2,1	5,1	4,2	2,6	3,0	1,4	1,9	0,6	0,2	0,7	0,6
apr.16	0,00	1,9	2,0	5,2	4,2	2,6	2,8	1,4	2,6	0,6	0,2	0,7	0,6
maj.16	0,00	1,9	2,0	5,2	4,2	2,5	2,7	1,3	2,8	0,6	0,2	0,7	0,6
jun.16	0,00	1,8	2,0	5,0	4,2	2,4	2,9	1,4	1,3	0,6	0,2	0,7	0,5
jul.16	0,00	1,8	1,9	5,1	4,2	2,4	2,5	1,3	2,2	0,5	0,2	0,7	0,5
avg.16	0,00	1,9	2,0	5,4	4,3	2,4	2,5	1,3	2,3	0,5	0,2	0,7	0,5
sep.16	0,00	1,8	2,0	5,2	4,3	2,3	2,8	1,3	2,3	0,5	0,2	0,6	0,5
okt.16	0,00	1,8	2,0	5,2	4,3	2,4	2,9	1,3	2,2	0,4	0,2	0,6	0,4
nov.16	0,00	1,8	2,0	4,9	4,2	2,3	2,7	1,3	2,1	0,4	0,2	0,6	0,5

Opomba: ¹ Upoštevana so evrska posojila pri katerih je pogodbeno obrestna mera variabilna ali fiksna začetna obrestna mera do enega leta.

Vir: Banka Slovenije, ECB

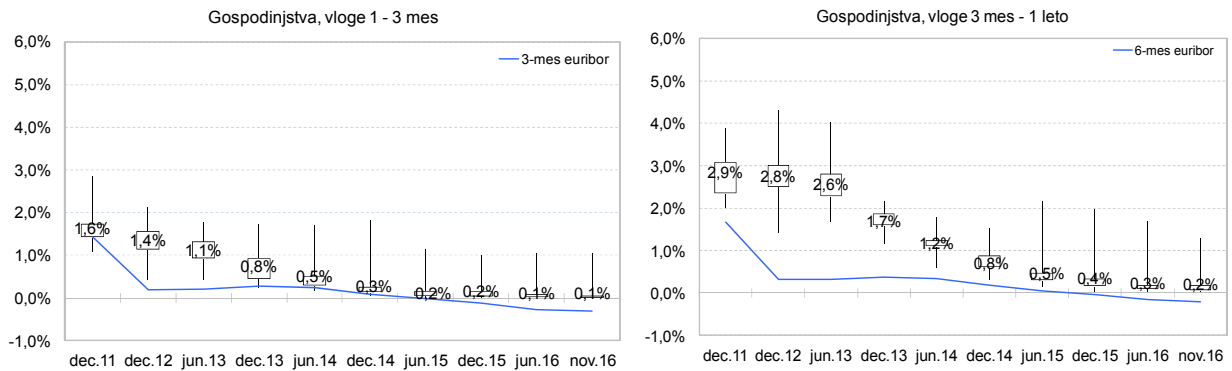
Slika 2: Primerjava slovenskih obrestnih mer z obrestnimi merami v evroobmočju za nove vloge gospodinjstev v odstotkih¹



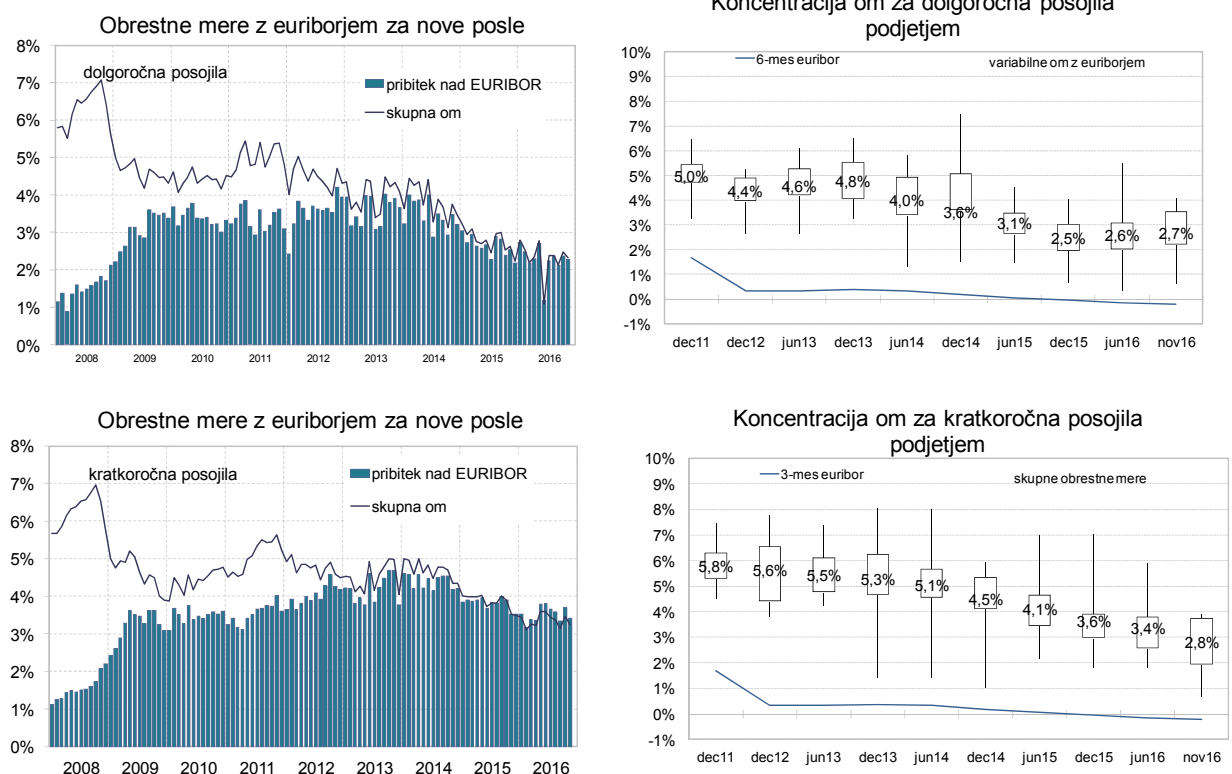
Opomba: ¹ Za Slovenijo so podatki o realiziranih obrestnih merah za vloge na voljo od maja 2005 dalje. Razlika do evroobmočja pred tem datumom je izračunana iz deklariranih obrestnih mer.

Vir: Banka Slovenije, ECB

Slika 3: Razpršenost obrestnih mer za vloge gospodinjstvom



Slika 4: Obrestne mere za posojila podjetjem



3. KAKOVOST TERJATEV BANK

a) Kakovost celotnega kreditnega portfelja - razvrščenih terjatev bank

Tabela 6¹: Zamude vseh razvrščenih terjatev pri bankah po skupinah komitentov

	Razvrščene terjatve								Terjatve z zamudami nad 90 dni							
	v mio EUR				v %				v mio EUR				v %			
	dec.14	dec.15	okt.16	nov.16	dec.14	dec.15	okt.16	nov.16	dec.14	dec.15	okt.16	nov.16	dec.14	dec.15	okt.16	nov.16
Podjetja	14.648	13.504	12.578	12.632	39,1	38,6	37,8	37,8	2.587	2.067	1.143	1.105	17,7	15,3	9,1	8,7
DFO	1.249	1.031	967	958	3,3	2,9	2,9	2,9	199	129	56	51	15,9	12,5	5,8	5,4
Gospodinjstva ¹⁾	9.332	9.378	9.567	9.580	24,9	26,8	28,7	28,6	498	444	314	311	5,3	4,7	3,3	3,2
obrniki	723	694	644	648	1,9	2,0	1,9	1,9	119	97	64	62	16,5	13,9	10,0	9,6
prebivalstvo ¹⁾	8.608	8.683	8.923	8.933	23,0	24,8	26,8	26,7	378	347	250	249	4,4	4,0	2,8	2,8
Tujci	5.481	4.709	3.604	3.483	14,6	13,5	10,8	10,4	1.137	805	576	695	20,7	17,1	16,0	20,0
Država	3.422	3.320	3.112	2.970	9,1	9,5	9,3	8,9	27	16	2	2	0,8	0,5	0,1	0,1
Banke in hranilnice	1.960	1.454	1.163	1.140	5,2	4,2	3,5	3,4	0	1	0	0	0,0	0,1	0,0	0,0
Centralna banka	1.306	1.544	2.261	2.639	3,5	4,4	6,8	7,9	0	0	0	0	0,0	0,0	0,0	0,0
Drugo	51	39	39	39	0,1	0,1	0,1	0,1	0	0	0	0	0,0	0,0	0,0	0,0
Skupaj	37.449	34.978	33.292	33.441	100,0	100,0	100,0	100,0	4.448	3.461	2.092	2.164	11,9	9,9	6,3	6,5
brez FACTOR BANKE D.D. in PROBANKE D.D.									3.802	2.947			10,5	8,4		

b) Kakovost razvrščenih terjatev samo do podjetij (nefinančnih podjetij)

Tabela 7¹: Zamude razvrščenih terjatev do nefinančnih podjetij pri bankah po dejavnostih

	Znesek razvrščenih terjatev				Znesek razvrščenih terjatev z zamudo nad 90 dni				Delež razvrščenih terjatev z zamudo nad 90 po dejavnosti			
	dec.14	dec.15	okt.16	nov.16	dec.14	dec.15	okt.16	nov.16	dec.14	dec.15	okt.16	nov.16
Kmetijstvo, gozdarstvo, rib., rud.	187	173	156	158	30	27	20	19	16,0	15,5	12,9	12,3
Predelovalne dejavnosti	4.007	3.573	3.463	3.471	493	310	204	203	12,3	8,7	5,9	5,8
Elektrika, plin in voda, saniranje ok.	1.054	1.110	996	1.011	80	39	22	14	7,6	3,5	2,2	1,4
Gradbeništvo	1.538	1.325	1.121	1.111	677	523	307	307	44,0	39,5	27,4	27,6
Trgovina	2.600	2.502	2.319	2.341	489	404	206	202	18,8	16,2	8,9	8,6
Promet in skladiščenje	1.670	1.767	1.596	1.588	58	40	22	24	3,5	2,3	1,4	1,5
Gostinstvo	427	376	333	338	96	89	72	58	22,4	23,6	21,7	17,1
Informacije in komunikacije	481	365	610	601	66	55	39	39	13,8	14,9	6,3	6,4
Finančno posredništvo	225	179	93	107	36	41	11	7	16,0	22,9	11,6	6,5
Poslovanje z nepremičninami	803	719	601	607	246	278	92	87	30,6	38,7	15,4	14,4
Strokovne in druge poslovne dej.	1.329	1.124	1.007	1.017	281	235	122	121	21,1	20,9	12,1	11,9
Javne storitve	327	291	282	280	34	27	25	24	10,6	9,3	8,7	8,6
Skupaj	14.648	13.504	12.578	12.632	2.587	2.067	1.143	1.105	17,7	15,3	9,1	8,7

Opomba: ¹Podatki o zamudah od maja 2012 dalje so poročani po spremenjenem Navodilu za izvajanje Sklepa o ocenjevanju izgub iz kreditnega tveganja bank in hranilnic, po katerem se kot obveznost v zamudi šteje vsota vseh zapadlih obveznosti dolžnika do banke najkasneje, ko ta presega 2% črpave izpostavljenosti do tega dolžnika ali 50.000 EUR, vendar ni manjša kot 200 EUR.

4. POSLOVANJE LIZING DRUŽB ¹

Tabela 1: Novoodobreni posli po sektorjih in tipu posla

Novoodobreni posli po sektorjih in tipu posla (v mio EUR)								
Obdobje	Nepremičnine							Skupaj
	Država	FD	Neprid.inst./Tujina	NFD	Preb.	s.p.		
2013	1,0	1,6	-	152,6	4,2	5,4	164,8	
2014	1,3	20,9	0,1	213,8	3,0	1,4	240,4	
2015	1,3	0,1	0,1	39,5	2,9	0,8	44,7	
2014	mar.	0,6	-	-	23,7	1,0	0,7	25,9
	jun.	0,1	-	-	68,4	0,5	0,5	69,5
	sep.	0,2	-	0,0	26,6	0,2	0,0	27,1
	dec.	0,4	20,9	0,0	95,1	1,3	0,2	117,9
2015	mar.	-	0,1	0,1	10,0	1,2	0,07	11,5
	jun.	0,0	-	0,0	18,0	0,3	-	18,3
	sep.	1,2	-	-	2,5	0,4	0,21	4,3
	dec.	-	-	-	9,0	1,1	0,52	10,6
2016	mar.	0,0	0,0	-	16,0	0,4	1,0	17,4
	jun.	0,6	-	-	14,2	0,1	0,2	15,1
	sep.	-	0,0	-	5,0	0,0	0,8	5,9
	dec.	0,1	1,6	0,0	14,2	0,5	1,3	17,8

Novoodobreni posli po sektorjih in tipu posla (v mio EUR)								
Obdobje	Premičnine							Skupaj
	Država	FD	Neprid.inst./Tujina	NFD	Preb.	s.p.		
2013	0,3	0,9	1,9	346,4	292,9	78,9	721,3	
2014	0,4	1,5	1,2	356,3	310,8	104,9	775,2	
2015	0,7	1,0	1,1	407,2	326,2	116,8	853,1	
2014	mar.	0,1	0,4	0,4	77,1	77,8	20,4	176,2
	jun.	0,0	0,6	0,5	100,4	80,3	29,1	210,9
	sep.	0,1	0,2	0,2	80,5	76,3	24,3	181,6
	dec.	0,1	0,4	0,2	98,3	76,5	31,0	206,4
2015	mar.	0,2	0,2	0,2	86,8	80,7	26,2	194,4
	jun.	0,2	0,5	0,4	104,1	82,5	29,2	216,8
	sep.	0,2	0,1	0,3	95,9	83,2	25,1	204,8
	dec.	0,2	0,3	0,3	120,3	79,9	36,2	237,2
2016	mar.	0,1	0,1	0,4	113,1	92,2	18,2	224,2
	jun.	0,2	0,1	0,3	135,8	91,9	19,7	247,9
	sep.	0,1	0,1	0,3	100,5	82,7	18,0	201,7
	dec.	0,2	0,3	0,5	122,9	86,1	30,0	240,0

Novoodobreni posli po sektorjih in tipu posla (v mio EUR)								
Obdobje	Skupaj vsi lizing posli							Skupaj
	Država	FD	Neprid.inst./Tujina	NFD	Preb.	s.p.		
2013	1,3	2,5	1,9	499,0	297,1	84,3	886,1	
2014	1,6	22,5	1,3	570,1	313,8	106,3	1.015,6	
2015	2,0	1,1	1,2	446,7	329,2	117,6	897,7	
2014	mar.	0,6	0,4	0,4	100,8	78,8	21,1	202,1
	jun.	0,2	0,6	0,5	168,7	80,8	29,6	280,4
	sep.	0,3	0,2	0,2	107,1	76,5	24,3	208,7
	dec.	0,5	21,3	0,2	193,4	77,7	31,2	324,4
2015	mar.	0,2	0,2	0,3	96,9	81,9	26,3	205,8
	jun.	0,2	0,5	0,4	122,1	82,7	29,2	235,1
	sep.	1,4	0,1	0,3	98,4	83,6	25,3	209,1
	dec.	0,2	0,3	0,3	129,3	81,0	36,7	247,8
2016	mar.	0,1	0,2	0,4	129,1	92,6	19,2	241,6
	jun.	0,7	0,1	0,3	150,0	92,0	19,9	263,0
	sep.	0,1	0,1	0,3	105,5	82,7	18,8	207,6
	dec.	0,3	2,0	0,5	137,2	86,6	31,3	257,7

Vir: Banka Slovenije

Opomba: ¹Pri novih poslih in stanjih poslov nista upoštevani postavki financiranje lastnih zalog in posli s tujino.

Tabela 2: Stanje poslov po sektorjih in tipu posla

Stanje poslov po sektorjih in tipu posla (v mio EUR)								
Obdobje	Nepremičnine							Skupaj
	Država	FD	Neprid.inst./Tujina	NFD	Preb.	s.p.		
2013	122,8	35,5	0,2	1.342,9	81,9	37,9	1.621,2	
2014	79,2	39,5	0,2	1.087,3	67,4	30,1	1.303,7	
2015	65,2	31,5	0,3	899,4	56,7	22,2	1.075,3	
2014	mar.	120,4	34,8	0,2	1.300,7	80,4	35,9	1.572,4
	jun.	117,2	34,2	0,2	1.314,2	77,7	34,6	1.578,1
	sep.	82,9	29,3	0,1	1.191,3	75,3	33,5	1.412,3
	dec.	79,2	39,5	0,2	1.087,3	67,4	30,1	1.303,7
2015	mar.	76,7	36,0	0,3	1.017,6	67,0	28,6	1.226,3
	jun.	73,9	35,0	0,3	992,5	64,3	26,0	1.192,0
	sep.	70,2	34,8	0,3	968,8	61,1	24,5	1.159,8
	dec.	65,2	31,5	0,3	899,4	56,7	22,2	1.075,3
2016	mar.	56,3	8,1	0,1	687,4	52,3	20,5	824,7
	jun.	54,9	6,9	0,1	655,3	48,7	20,1	785,9
	sep.	51,2	6,4	0,1	615,3	46,3	19,3	738,6
	dec.	48,9	3,7	0,1	539,2	42,8	17,0	651,6

Stanje poslov po sektorjih in tipu posla (v mio EUR)								
Obdobje	Premičnine							Skupaj
	Država	FD	Neprid.inst./Tujina	NFD	Preb.	s.p.		
2013	8,5	2,2	5,2	781,9	735,8	195,7	1.729,3	
2014	4,8	2,3	4,2	745,2	725,5	215,5	1.697,4	
2015	3,9	1,7	3,3	712,7	729,1	231,3	1.682,0	
2014	mar.	7,4	2,3	4,9	761,6	732,8	200,5	1.709,4
	jun.	6,3	2,4	4,9	778,4	726,1	212,3	1.730,5
	sep.	5,4	2,3	4,5	771,9	727,0	217,2	1.728,3
	dec.	4,8	2,3	4,2	745,2	725,5	215,5	1.697,4
2015	mar.	4,4	2,2	3,9	731,7	718,7	225,7	1.686,7
	jun.	3,8	2,3	3,8	746,2	726,8	229,2	1.712,1
	sep.	3,9	1,7	3,6	740,9	734,4	228,6	1.713,0
	dec.	3,9	1,7	3,3	712,7	729,1	231,3	1.682,0
2016	mar.	3,5	1,7	3,2	719,7	745,1	217,6	1.690,8
	jun.	3,2	1,6	3,0	744,3	768,2	213,9	1.734,2
	sep.	2,7	1,5	3,2	743,2	763,3	199,8	1.713,8
	dec.	2,2	1,4	2,8	710,6	738,0	192,6	1.647,6

Stanje poslov po sektorjih in tipu posla (v mio EUR)								
Obdobje	Skupaj vsi lizing posli							Skupaj
	Država	FD	Neprid.inst./Tujina	NFD	Preb.	s.p.		
2013	131,3	37,7	5,4	2.124,9	817,7	233,6	3.350,5	
2014	84,1	41,8	4,3	1.832,5	792,9	245,5	3.001,1	
2015	69,1	33,1	3,5	1.612,1	785,9	253,6	2.757,4	
2014	mar.	127,8	37,1	5,1	2.062,4	813,2	236,4	3.281,9
	jun.	123,5	36,6	5,2	2.092,6	803,8	247,0	3.308,6
	sep.	88,3	31,5	4,6	1.963,2	802,2	250,7	3.140,6
	dec.	84,1	41,8	4,3	1.832,5	792,9	245,5	3.001,1
2015	mar.	81,2	38,3	4,2	1.749,3	785,8	254,3	2.913,1
	jun.	77,6	37,3	4,1	1.738,7	791,1	255,2	2.904,1
	sep.	74,1	36,5	3,9	1.709,7	795,5	253,1	2.872,8
	dec.	69,1	33,1	3,5	1.612,1	785,9	253,6	2.757,4
2016	mar.	59,8	9,9	3,3	1.407,1	797,4	238,0	2.515,5
	jun.	58,1	8,5	3,1	1.399,6	816,9	234,0	2.520,1
	sep.	54,0	7,9	3,3	1.358,6	809,5	219,1	2.452,4
	dec.	51,1	5,1	2,8	1.249,7	780,9	209,6	2.299,3

Vir: Banka Slovenije

Tabela 3: Posli po ročnosti in tipu posla

Novoodobreni posli po ročnosti (v mio EUR)												
Obdobje	Do 1 leta		1-5 let		5-10 let		Nad 10 let		Skupaj			
	Prem.	Nepr.	Prem.	Nepr.	Prem.	Nepr.	Prem.	Nepr.	Prem.	Nepr.	Vsi posli	
2013	125,7	99,6	295,3	12,3	297,5	15,8	2,8	37,1	721,3	164,8	886,1	
2014	124,8	50,0	337,1	77,1	312,7	74,6	0,6	38,6	775,2	240,4	1.015,6	
2015	150,9	13,6	347,8	9,4	350,1	12,0	4,3	9,7	853,1	44,7	897,7	
2014	mar.	29,1	1,1	75,8	15,4	71,3	1,1	0,0	8,3	176,2	25,9	202,1
	jun.	38,1	7,2	90,2	34,7	82,6	1,7	0,0	25,8	210,9	69,5	280,4
	sep.	26,0	22,1	81,9	2,0	73,8	1,7	0,0	1,3	181,6	27,1	208,7
	dec.	31,7	19,6	89,2	25,0	85,0	70,1	0,6	3,3	206,4	117,9	324,4
2015	mar.	33,4	3,3	79,7	4,4	81,3	3,2	0,0	0,5	194,4	11,5	205,8
	jun.	39,6	9,4	87,1	1,8	90,1	3,7	0,0	3,4	216,8	18,3	235,1
	sep.	35,1	0,2	80,9	0,1	84,6	0,0	4,2	4,0	204,8	4,3	209,1
	dec.	42,8	0,7	100,1	3,0	94,2	5,1	0,0	1,8	237,2	10,6	247,8
2016	mar.	46,4	10,5	82,2	2,4	94,7	4,0	0,8	0,5	224,2	17,4	241,6
	jun.	54,2	6,9	89,4	2,6	101,7	3,0	2,5	2,7	247,9	15,1	263,0
	sep.	38,1	3,3	80,3	2,5	83,1	0,0	0,2	0,0	201,7	5,9	207,6
	dec.	39,4	10,8	98,6	0,6	102,0	4,8	0,0	1,6	240,0	17,8	257,7

Stanje poslov po ročnosti (v mio EUR)												
Obdobje	Do 1 leta		1-5 let		5-10 let		Nad 10 let		Skupaj			
	Prem.	Nepr.	Prem.	Nepr.	Prem.	Nepr.	Prem.	Nepr.	Prem.	Nepr.	Vsi posli	
2013	50,5	79,6	607,9	215,1	989,3	333,7	81,6	992,9	1.729,3	1.621,2	3.350,5	
2014	47,2	32,2	619,0	125,1	959,0	465,6	72,2	680,8	1.697,4	1.303,7	3.001,1	
2015	52,4	29,4	626,2	126,7	943,9	410,4	59,5	508,8	1.682,0	1.075,3	2.757,4	
2014	mar.	52,3	73,1	601,8	181,4	975,4	346,3	79,9	971,7	1.709,4	1.572,4	3.281,9
	jun.	57,9	79,3	615,6	212,9	978,6	313,2	78,4	972,7	1.730,5	1.578,1	3.308,6
	sep.	55,3	37,7	618,4	113,5	974,3	438,7	80,2	822,4	1.728,3	1.412,3	3.140,6
	dec.	47,2	32,2	619,0	125,1	959,0	465,6	72,2	680,8	1.697,4	1.303,7	3.001,1
2015	mar.	46,4	28,0	623,7	129,6	951,8	452,3	64,9	616,5	1.686,7	1.226,3	2.913,1
	jun.	50,5	35,8	626,6	131,5	971,4	443,3	63,5	581,3	1.712,1	1.192,0	2.904,1
	sep.	52,6	30,8	630,6	134,8	968,1	426,8	61,7	567,4	1.713,0	1.159,8	2.872,8
	dec.	52,4	29,4	626,2	126,7	943,9	410,4	59,5	508,8	1.682,0	1.075,3	2.757,4
2016	mar.	61,0	40,8	628,5	91,9	946,3	337,4	55,0	354,7	1.690,8	824,7	2.515,5
	jun.	71,3	29,2	639,8	91,8	971,0	332,0	52,1	332,9	1.734,2	785,9	2.520,1
	sep.	72,3	31,1	634,5	87,6	959,5	278,1	47,6	341,8	1.713,8	738,6	2.452,4
	dec.	65,1	34,5	615,2	61,1	935,2	225,9	32,2	330,1	1.647,6	651,6	2.299,3

Vir: Banka Slovenije

Tabela 4: Stanje lizinskih poslov z NFD po tipu in dejavnosti posla

Stanje lizinskih poslov z NFD po dejavnostih v mio EUR - Nepremičnine														
Obdobje	Kmet., rud.	Pred. Dej.	Elekt., plin, voda	Gradbeništvo	Trgovina	Prom., sklad.	Gostinstvo	Info.kom.dej.	Fin.posr.	Posl.z neprem.	Strok, druge dej.	Javne storitve	Skupaj nepr.	
2013	6,2	53,5	6,5	106,7	637,2	14,0	56,2	8,8	3,5	344,6	64,8	41,0	1.342,9	
2014	5,6	39,3	2,8	102,3	462,6	13,5	40,5	7,5	6,3	308,7	60,7	37,6	1.087,3	
2015	5,5	33,8	7,4	86,1	399,7	11,2	35,7	7,2	1,8	242,2	43,3	25,6	899,4	
2014	mar.	6,1	52,6	6,6	81,2	638,7	13,6	48,4	8,6	339,6	61,8	39,9	1.300,7	
	jun.	6,0	48,0	6,5	101,9	630,3	13,4	51,3	7,8	335,6	64,5	41,9	1.314,2	
	sep.	5,9	42,3	6,5	105,7	525,7	13,5	46,4	7,5	327,7	63,1	39,9	1.191,3	
	dec.	5,6	39,3	2,8	102,3	462,6	13,5	40,5	7,5	308,7	60,7	37,6	1.087,3	
2015	mar.	5,5	39,4	6,4	98,8	451,2	13,1	41,4	7,4	253,3	58,4	36,9	1.017,6	
	jun.	5,5	37,8	7,4	97,5	434,5	12,9	39,7	8,1	252,1	58,3	34,5	992,5	
	sep.	5,5	35,6	7,4	95,5	422,0	12,5	41,6	7,9	250,5	53,7	32,4	968,8	
	dec.	5,5	33,8	7,4	86,1	399,7	11,2	35,7	7,2	242,2	43,3	25,6	899,4	
2016	mar.	5,5	33,7	2,5	85,3	212,8	8,3	30,9	4,5	0,4	232,3	45,9	24,7	686,8
	jun.	5,4	35,0	2,4	83,2	208,3	7,8	31,0	5,3	2,9	222,0	27,6	23,7	654,7
	sep.	5,4	27,6	2,1	82,5	204,1	7,6	27,0	5,0	2,9	203,3	25,2	22,1	614,8
	dec.	5,5	27,2	0,9	24,4	204,2	7,3	22,7	7,2	2,8	193,2	18,6	22,3	536,4

Stanje lizinskih poslov z NFD po dejavnostih v mio EUR - Premičnine													
Obdobje	Kmet., rud.	Pred. Dej.	Elekt., plin, voda	Gradbeništvo	Trgovina	Prom., sklad.	Gostinstvo	Info.kom.dej.	Fin.posr.	Posl.z neprem.	Strok, druge dej.	Javne storitve	Skupaj prem.
2013	9,4	148,4	51,6	77,8	153,8	152,3	29,9	20,9	6,0	9,9	77,1	44,7	781,8
2014	10,1	132,4	41,9	75,5	146,0	163,5	34,4	22,9	3,6	9,4	68,0	37,6	745,2
2015	9,5	113,2	38,8	71,0	145,9	162,8	43,4	13,4	3,6	6,2	70,5	34,4	712,7
2014	mar.	9,4	140,7	50,0	74,1	151,3	31,7	20,6	5,5	9,7	74,4	42,6	761,4
	jun.	9,9	143,6	46,9	75,7	152,3	33,1	20,0	8,5	9,7	76,4	42,9	778,3
	sep.	9,7	137,7	44,5	74,7	154,6	33,9	24,0	3,9	9,2	74,2	41,8	771,9
	dec.	10,1	132,4	41,9	75,5	146,0	34,4	22,9	3,6	9,4	68,0	37,6	745,2
2015	mar.	9,3	123,3	40,2	75,4	146,8	36,5	21,9	3,6	7,6	70,5	36,7	731,7
	jun.	9,1	121,7	41,3	76,1	145,6	39,7	21,3	3,4	7,5	75,9	36,6	746,2
	sep.	9,4	119,2	39,5	75,6	151,0	39,7	14,5	3,4	7,6	73,6	35,9	740,9
	dec.	9,5	113,2	38,8	71,0	145,9	43,4	13,4	3,6	6,2	70,5	34,4	712,7
2016	mar.	10,1	112,0	37,8	70,7	146,4	45,4	13,7	3,8	4,6	71,7	34,1	719,7
	jun.	12,8	110,5	39,4	68,0	146,5	50,5	13,2	4,2	4,7	76,2	34,3	744,3
	sep.	12,5	104,7	38,2	67,2	147,1	50,1	12,9	4,4	4,5	73,5	33,7	743,2
	dec.	11,9	96,7	27,2	65,7	139,1	49,4	12,3	4,4	4,9	66,4	33,1	710,6

Vir: Banka Slovenije

Tabela 5: Zamude poslov z NFD po tipu in dejavnosti posla

Zamude z NFD po dejavnosti v% (Nepremičnine)														Skupaj (neprem. in prem.)
Obdobje	Kmet., rud.	Pred. Dej.	Elekt., plin, voda	Gradbe- ništvo	Trgo- vina	Prom., sklad.	Gostin- stvo	Info.kom.d ej.	Fin.posr.	Posl.z neprem.	Strok, druge dej.	Javne storitve	Skupaj nepr.	
2013	85,3	10,3	0,0	15,7	2,8	0,4	15,7	4,3	9,2	2,2	13,3	6,0	5,5	9,5
2014	93,7	17,2	0,0	42,9	5,2	3,5	21,2	4,9	5,3	4,2	20,4	7,4	10,8	13,1
2015	95,2	14,5	4,3	45,8	5,5	7,1	23,9	5,6	3,9	8,9	23,1	13,5	13,0	13,5
2014 mar.	86,3	11,1	0,0	21,3	4,1	0,4	23,2	4,5	9,7	2,0	15,3	9,1	6,6	10,4
jun.	87,5	15,2	0,2	38,2	4,8	1,3	23,1	5,1	5,5	3,1	19,2	6,4	9,2	12,1
sep.	88,5	19,9	0,3	40,1	6,2	3,6	25,4	4,8	7,0	3,7	19,9	6,8	10,9	13,6
dec.	93,7	17,2	0,0	42,9	5,2	3,5	21,2	4,9	5,3	4,2	20,4	7,4	10,8	13,1
2015 mar.	95,1	17,9	4,8	41,6	6,2	4,3	22,5	5,2	6,0	5,9	24,4	8,0	12,2	13,8
jun.	96,0	21,6	4,2	42,3	6,8	5,0	23,8	4,7	4,6	5,0	23,3	7,7	12,5	13,9
sep.	95,0	22,3	4,3	41,9	6,0	5,7	22,9	5,0	4,0	8,7	23,1	10,5	13,2	14,0
dec.	95,2	14,5	4,3	45,8	5,5	7,1	23,9	5,6	3,9	8,9	23,1	13,5	13,0	13,5
2016 mar.	96,8	14,2	12,5	45,8	10,0	4,2	28,1	7,6	19,1	6,3	37,3	13,6	16,8	14,7
jun.	98,6	13,8	13,2	45,1	9,8	0,5	30,2	5,9	3,8	6,6	40,7	13,1	16,4	13,6
sep.	98,8	17,7	0,0	45,4	9,9	1,2	31,5	6,4	0,1	8,0	40,5	12,4	17,2	13,6
dec.	96,6	4,3	0,5	33,4	8,1	1,1	14,2	0,2	4,6	7,0	14,1	12,3	9,9	9,2

Zamude z NFD po dejavnosti v% (Premičnine)														Skupaj (neprem. in prem.)
Obdobje	Kmet., rud.	Pred. Dej.	Elekt., plin, voda	Gradbe- ništvo	Trgo- vina	Prom., sklad.	Gostin- stvo	Info.kom.d ej.	Fin.posr.	Posl.z neprem.	Strok, druge dej.	Javne storitve	Skupaj prem.	
2013	18,6	11,7	12,4	46,7	11,9	9,9	21,3	3,0	13,2	26,6	19,5	17,9	16,5	9,5
2014	15,0	13,8	15,8	43,6	12,4	7,5	21,4	2,3	31,1	33,4	23,7	9,7	16,3	13,1
2015	15,0	10,7	13,4	39,0	11,6	5,3	18,4	7,2	32,6	42,2	19,2	9,5	14,3	13,5
2014 mar.	18,6	13,2	14,2	47,5	12,3	9,8	20,9	3,0	17,0	28,0	20,7	15,8	17,0	10,4
jun.	16,1	13,7	14,9	46,0	12,9	9,5	21,8	3,1	13,6	34,0	22,0	15,6	17,2	12,1
sep.	16,4	14,8	15,4	46,2	13,2	9,7	22,6	3,3	31,4	35,5	24,5	16,2	17,8	13,6
dec.	15,0	13,8	15,8	43,6	12,4	7,5	21,4	2,3	31,1	33,4	23,7	9,7	16,3	13,1
2015 mar.	15,8	10,8	16,7	43,7	13,0	8,2	21,2	2,5	31,0	41,6	21,1	9,7	16,1	13,8
jun.	16,0	11,1	16,3	44,4	13,1	7,1	21,5	2,7	35,1	40,9	19,1	9,8	15,8	13,9
sep.	15,3	10,8	14,3	44,2	12,3	5,7	21,1	3,7	20,8	39,7	20,0	9,7	15,2	14,0
dec.	15,0	10,7	13,4	39,0	11,6	5,3	18,4	7,2	32,6	42,2	19,2	9,5	14,3	13,5
2016 mar.	13,5	10,7	13,9	38,7	9,2	3,7	15,5	10,5	31,5	23,2	16,4	9,5	12,7	14,7
jun.	14,5	10,9	13,1	30,9	9,0	3,3	14,3	10,3	26,8	23,1	12,0	9,7	11,1	13,6
sep.	14,7	11,2	13,4	30,6	8,4	3,3	11,0	10,5	22,7	24,0	12,2	9,2	10,6	13,6
dec.	13,3	7,9	15,8	26,7	6,9	2,0	10,3	9,0	20,7	20,9	8,5	7,8	8,6	9,2

Vir: Banka Slovenije

Tabela 6: Odvzeti pogodbeni predmeti po vrsti in tipu posla ter prodaja zaseženih predmetov

Odvzeti pogodbeni predmeti (Novi posli) v mio EUR										Skupaj neprem. in prem.
Obdobje	Fiančni najem		Poslovni najem		Posojila		Skupaj			
	Neprem.	Prem.	Neprem.	Prem.	Neprem.	Prem.	Neprem.	Prem.		
2013	17,7	5,9	2,6	2,1	0,0	0,0	20,3	7,9	28,2	
2014	8,7	4,4	0,0	1,1	0,0	0,0	8,7	5,5	14,2	
2015	10,3	7,0	0,0	0,8	0,0	0,0	10,3	7,9	18,2	
2014	mar.	2,9	0,9	0,0	0,3	0,0	2,9	1,2	4,1	
	jun.	3,5	1,5	0,0	0,3	0,0	3,5	1,8	5,3	
	sep.	1,6	0,9	0,0	0,1	0,0	1,6	1,0	2,6	
	dec.	0,7	1,1	0,0	0,3	0,0	0,7	1,5	2,2	
2015	mar.	8,2	4,2	0,0	0,4	0,0	8,2	4,6	12,8	
	jun.	0,5	0,8	0,0	0,1	0,0	0,5	0,9	1,4	
	sep.	0,3	0,5	0,0	0,1	0,0	0,3	0,6	0,9	
	dec.	1,3	1,6	0,0	0,2	0,0	1,3	1,8	3,1	
2016	mar.	0,4	0,4	0,0	0,3	0,0	0,4	0,7	1,2	
	jun.	1,5	2,5	0,0	0,4	0,0	1,5	2,9	4,4	
	sep.	6,8	0,7	0,0	0,2	1,4	8,2	0,8	9,0	
	dec.	0,1	0,3	0,0	0,2	0,0	0,1	0,6	0,7	

Odvzeti pogodbeni predmeti (Stanje poslov) v mio EUR										Skupaj neprem. in prem.
Obdobje	Fiančni najem		Poslovni najem		Posojila		Skupaj			
	Neprem.	Prem.	Neprem.	Prem.	Neprem.	Prem.	Neprem.	Prem.		
2013	141,5	9,0	7,2	0,8	1,5	0,0	150,2	9,8	160,0	
2014	118,0	8,2	4,6	0,7	0,0	0,0	122,5	8,9	131,4	
2015	94,4	7,2	4,6	0,6	0,0	0,0	99,0	7,8	106,8	
2014	mar.	140,4	8,7	7,2	0,8	1,4	149,0	9,5	158,4	
	jun.	131,0	10,1	7,2	0,8	0,0	138,2	10,8	149,0	
	sep.	126,8	9,4	7,2	0,6	0,0	134,0	10,0	144,0	
	dec.	118,0	8,2	4,6	0,7	0,0	122,5	8,9	131,4	
2015	mar.	125,2	11,6	4,6	0,9	0,0	129,7	12,5	142,2	
	jun.	123,7	11,2	4,6	0,5	0,0	128,3	11,8	140,0	
	sep.	120,2	11,2	4,6	0,6	0,0	124,8	11,8	136,6	
	dec.	94,4	7,2	4,6	0,6	0,0	99,0	7,8	106,8	
2016	mar.	86,9	6,7	4,2	0,8	0,0	91,1	7,5	98,6	
	jun.	85,7	8,2	4,2	0,8	0,0	89,9	9,1	99,1	
	sep.	84,1	7,4	4,2	0,6	1,4	89,7	8,1	97,8	
	dec.	70,6	6,4	0,2	0,4	1,4	72,1	6,9	79,0	

Prodaja zaseženih predmetov v mio EUR				
Obdobje	Neprem.	Prem.	Skupaj	
2013	4,5	4,1	8,6	
2014	12,4	6,2	18,6	
2015	2,3	7,9	10,2	
2014	mar.	2,4	1,3	3,7
	jun.	8,3	1,3	9,6
	sep.	1,1	1,6	2,7
	dec.	0,7	2,0	2,7
2015	mar.	0,3	2,0	2,4
	jun.	1,0	1,3	2,3
	sep.	0,7	1,9	2,6
	dec.	0,4	2,6	3,0
2016	mar.	0,6	1,0	1,5
	jun.	0,2	1,6	1,8
	sep.	2,8	0,7	3,5
	dec.	2,5	0,8	3,3

Vir: Banka Slovenije

Tabela 7: Uspešnost lizinskih podjetij in viri financiranja

									Stopnje rasti (v %)							
	2009	2010	2011	2012	2013	2014	2015	Q4 2016	2009	2010	2011	2012	2013	2014	2015	Q4 2016
Bilančna vsota (v mio EUR)	5.663	5.427	5.088	4.842	3.826	3.461	2.870	2.676	0,8	-4,2	-6,2	-4,8	-21,0	-9,5	-17,1	-6,8
Kapital (v mio EUR)	200	205	204	114	5	288	262	400	-25,2	2,4	-0,3	-43,9	-95,6	5569,8	-9,0	52,7
Celotni dobiček oziroma izguba (v mio EUR)	-33	-30	-19	-121	-266	-50	25	46	-215,3	10,9	34,8	-527,3	119,3	-81,1	-150,7	81,7
ROA – donos na sredstva (v %)	-0,6	-0,5	-0,4	-2,4	-6,9	-1,5	0,9	1,7								
ROE – donos na kapital (v %)	-14,2	-14,6	-9,4	-76,0	-5228,7	-17,5	9,7	11,6								
Finančne in poslovne obveznosti (v mio EUR)	5.427	5.179	4.843	4.681	3.729	3.061	2.518	2.189	2,1	-4,6	-6,5	-3,3	-20,4	-17,9	-17,7	-13,1
obv. do bank in podjetij v skupini/bil. vsota (v %)	96	95	95	97	97	88	88	82								
Naložbene nepremičnine	580	836	929	1.118	1.002	822	629	567	3,6	44,0	11,2	20,3	-10,3	-18,0	-23,5	-9,8
naložbene nepremičnine/sredstva (v %)	10	15	18	23	26	24	22	21,2								
Finan. odh. iz oslab. in odpis. finan. nal. (v mio EUR)	120	167	127	157	192	98	117	61,3	1114,9	39,4	-23,8	23,6	22,0	-49,1	19,9	-47,7

Vir: Banka Slovenije