

BANKA
SLOVENIJE

EVROSISTEM

FINANČNA STABILNOST

POSLOVANJE BANK V
TEKOČEM LETU,
GIBANJA NA
KAPITALSKEM TRGU
IN OBRESTNE MERE



DECEMBER 2014

KAZALO

1. Glavne značilnosti in izkazi poslovanja bank	1
2. Obrestne mere bank	3
3. Kapitalski trg in vzajemni skladi	5
4. Kakovost terjatev bank	7

GLAVNE ZNAČILNOSTI IN IZKAZI POSLOVANJA BANK*

Tabela 1: Aktiva in pasiva bank, stanje 31. oktober 2014

BILANCA STANJA	Stanje		Struktura		Stanje		Struktura		Stanje		Struktura		Prir. v mio EUR		Rasti v %	
	dec.08	v %	dec.13	v %	okt.14	v %	v okt.14	v 2014	v okt.14	v 2014	v okt.14	medletno	v okt.14	medletno		
<i>Stanja v mio EUR; rasti v %</i>																
Aktiva	47.948	100,0	40.344	100,0	39.276	100,0	336,4	-1067,2	0,9	-9,4						
Denar v blagajni in stanje na računih pri CB	1.250	2,6	2.398	5,9	1.786	4,5	299,2	-611,9	20,1	-23,3						
Kredit	37.823	78,9	29.199	72,4	28.026	71,4	-235,5	-1172,5	-0,8	-13,9						
a) Bankam	4.101	8,6	4.041	10,0	4.880	12,4	319,4	838,9	7,0	20,2						
banke doma	2.673	5,6	2.427	6,0	2.027	5,2	7,5	-399,8	0,4	-18,9						
banke tujina	1.428	3,0	1.614	4,0	2.853	7,3	311,9	1238,7	12,3	82,8						
banke kratkoročno	2.056	4,3	1.682	4,2	3.104	7,9	367,3	1422,2	13,4	97,5						
banke dolgoročno	2.046	4,3	2.359	5,8	1.775	4,5	-47,9	-583,3	-2,6	-28,6						
banke v domači valuti	3.718	7,8	3.597	8,9	4.362	11,1	361,9	765,8	9,0	21,6						
banke doma v tuji valuti	382	0,8	444	1,1	517	1,3	-42,5	73,1	-7,6	9,5						
b) Nebančnemu sektorju	33.718	70,3	24.338	60,3	22.234	56,6	-617,0	-2103,9	-2,7	-21,3						
od tega nefinančnim družbam	20.260	42,3	11.508	28,5	9.829	25,0	-495,9	-1678,7	-4,8	-32,1						
gospodinjstvom	7.558	15,8	8.467	21,0	8.351	21,3	-3,9	-115,6	0,0	-2,9						
državi	506	1,1	1.661	4,1	1.665	4,2	7,5	4,6	0,5	-1,6						
drugim. fin. org.	2.829	5,9	1.069	2,6	1.003	2,6	-100,9	-66,0	-9,1	-24,1						
tujcem	2.515	5,2	1.594	4,0	1.352	3,4	-23,6	-242,0	-1,7	-36,4						
c) Dolžniški vredn. papirji in druga finan. sredstva iz skupine kred. in terj.	0	0,0	820	2,0	913	2,3	62,1	92,5	7,3	298,3						
Finančna sredstva skupaj/VP	7.327	15,3	7.615	18,9	8.342	21,2	258,8	727,1	3,2	22,1						
Finančna sredstva namenjena trgovanju	1.177	2,5	210	0,5	271	0,7	17,0	60,6	6,7	7,0						
od tega dolžniški vrednostni papirji	571	1,2	94	0,2	169	0,4	23,8	75,1	16,3	43,6						
... vrednostni papirji (VP) države	56	0,1	68	0,2	152	0,4	20,8	84,5	15,8	71,6						
Fin. sredst. pripozn. po počt. vredn. skozi izkaz posl. izida	187	0,4	176	0,4	190	0,5	-8,5	14,8	-4,3	2,2						
od tega dolžniški vrednostni papirji	163	0,3	144	0,4	165	0,4	-7,3	20,2	-4,2	12,7						
... vrednostni papirji (VP) države	0	0,0	82	0,2	102	0,3	-4,8	19,4	-4,5	23,8						
Finančna sredstva, razpoložljiva za prodajo	4.552	9,5	5.566	13,8	6.550	16,7	505,7	983,9	8,4	49,1						
od tega dolžniški vrednostni papirji	4.318	9,0	5.315	13,2	6.424	16,4	564,0	1108,6	9,6	56,8						
... vrednostni papirji (VP) države	2.875	6,0	4.486	11,1	5.409	13,8	589,4	923,7	12,2	69,7						
Finančna sredstva v posesti do zapadlosti	1.411	2,9	1.663	4,1	1.331	3,4	-255,4	-332,2	-16,1	-33,5						
od tega dolžniški vrednostni papirji	1.411	2,9	1.663	4,1	1.331	3,4	-255,4	-332,2	-16,1	-33,5						
... vrednostni papirji (VP) države	1.178	2,5	1.468	3,6	1.147	2,9	-249,9	-320,5	-17,9	-34,3						
Dolgoročne naložbe v kapital družb v skupini	627	1,3	397	1,0	418	1,1	3,6	20,9	0,9	-35,0						
Ostalo	920	1,9	735	1,8	704	1,8	10,3	-30,8	1,5	-27,7						
Pasiva	47.948	100,0	40.344	100,0	39.276	100,0	336,4	-1067,2	0,9	-9,4						
Fin. obveznosti do Evrosistema	1.229	2,6	3.727	9,2	818	2,1	-221,3	-2909,6	-21,3	-79,2						
FO, merjene po odplačni vrednosti (vloge)	41.453	86,5	32.409	80,3	33.779	86,0	435,9	1369,3	1,3	-6,5						
a) Obveznosti do bank	17.726	37,0	7.729	19,2	6.420	16,3	13,0	-1308,7	0,2	-20,4						
od tega do domačih bank	2.065	4,3	2.381	5,9	2.014	5,1	5,8	-367,3	0,3	-18,7						
od tega do tujih bank	15.656	32,7	5.348	13,3	4.406	11,2	7,2	-941,4	0,2	-21,2						
b) Obveznosti do neban. sekt. (vloge NS)	20.883	43,6	22.550	55,9	25.014	63,7	413,0	2463,9	1,7	-0,6						
od tega do nefinančnih družb (podjetij)	3.728	7,8	4.196	10,4	4.663	11,9	80,0	467,4	1,7	11,3						
gospodinjstev	13.407	28,0	14.365	35,6	14.922	38,0	-12,7	556,8	-0,1	3,8						
države	1.879	3,9	1.657	4,1	3.015	7,7	404,9	1358,5	15,5	-28,7						
drugih finančnih organizacij	1.065	2,2	998	2,5	1.215	3,1	-54,4	216,7	-4,3	8,5						
tujcev	475	1,0	1.040	2,6	883	2,2	-7,8	-156,7	-0,9	-8,4						
c) Dolžniški vrednostni papirji	1.276	2,7	1.657	4,1	1.709	4,4	-31,9	51,4	-1,8	-1,5						
d) Podrejene obveznosti	1.568	3,3	248	0,6	250	0,6	0,7	1,6	0,3	-68,6						
e) Druge finančne obveznosti, merjene po odplačni vrednosti	0	0,0	225	0,6	386	1,0	41,1	161,1	11,9	5,4						
FO, vez. na fin. sred. brez pog. za odpr. pripozn.	442	0,9	0	0,0	0	0,0	0,0	0,0						
tuje banke	442	0,9	0	0,0	0	0,0	0,0	0,0						
Rezervacije	176	0,4	306	0,8	321	0,8	21,8	14,9	7,3	40,7						
Kapital	4.010	8,4	3.670	9,1	4.096	10,4	101,3	425,8	2,5	49,0						
Ostalo	638	1,3	231	0,6	263	0,7	-1,4	32,4	-0,5	-6,1						
BILANČNA VSOTA	47.948	100,0	40.344	100,0	39.276	100,0	336,4	-1067,2	0,9	-9,4						

* Podatki o poslovanju bank v tej publikaciji temeljijo na knjigovodskih podatkih bank, ki se metodološko razlikujejo od statističnih podatkov. Podatki o posojilih se razlikujejo še zato, ker podatki v tej publikaciji vključujejo tudi posojila tujcem, upoštevajo neto princip (zneski zmanjšani za popravke vrednosti) ter ne vključujejo netržnih vrednostnih papirjev.

Tabela 2: Izkaz poslovnega izida 2012, 2013 in 2014

IZKAZ POSLOVNEGA IZIDA v mio EUR; rasti v %	2012		2013		2013		2014		Medl. rast. okt.14 / okt.13
	Strukt. jan.-dec.	v %	Strukt. jan.-dec.	v %	Strukt. jan.-okt.	v %	Strukt. jan.-okt.	v %	
Prihodki od obresti	1.944,1		1.500,9		1.306,3		1.122,7		-14,1
Odhodki od obresti	1.057,8		793,0		680,8		429,2		-37,0
Čiste obresti	886,3	56,6	708,0	64,9	625,6	66,7	693,5	67,4	10,9
Neobrestni prihodki	679,4	43,4	383,2	35,1	311,8	33,3	335,5	32,6	7,6
od tega neto opravnine	339,4	21,7	339,5	31,1	283,3	30,2	288,5	28,0	1,8
od tega čisti dobički/izgube iz FS in obvez. namenjenih trgovanju	-2,4	-0,2	-3,3	-0,3	3,2	0,3	3,9	0,4	23,1
Bruto dohodek	1.565,7	100,0	1.091,1	100,0	937,4	100,0	1.029,1	100,0	9,8
Operativni stroški	742,7	47,4	721,0	66,1	590,6	63,0	560,4	54,5	-5,1
Neto oslavitve in rezervacije	1.599,4	102,2	3.809,0	349,1	1.394,3	148,7	466,8	45,4	-66,5
od tega neto oslavitve FS mer po odplač.vred.in rezervacije	1.200,6	76,7	2.903,3	266,1	1.160,4	123,8	388,7	37,8	-66,5
Dobiček pred obdavčitvijo	-776,4	-49,6	-3.438,9	-315,2	-1.047,5	-111,8	1,9	0,2	100,2
Davki	22,3		-146,7		-3,4		-11,7		...
Dobiček po obdavčitvi	-754,0		-3.585,5		-1.050,9		-9,8		...

Tabela 3: Nekateri kazalci poslovanja (v %)

v %	Konec obdobja			
	2012	2013	okt. 2013	okt.2014
Profitabilnost				
Marža finančnega posredništva*	3,23	2,44	2,50	3,10
Donos na aktivo (ROA)	-1,60	-7,70	-2,78	0,01
Donos na kapital (ROE)	-19,04	-100,00	-34,95	0,06
Obrestna marža na obrestonosno aktivo	1,93	1,67	1,75	2,18
Neto neobrestni prihodki/oper. stroški	91,48	53,14	52,79	59,87
Stroški poslovanja				
Stroški dela/povp. aktiva	0,82	0,86	0,84	0,91
Drugi stroški/povp. aktiva	0,71	0,76	0,73	0,77
Kvaliteta aktive				
Oslavitve finančnih sredstev merjenih po odplačni vrednosti/Bruto aktiva	8,05	10,72	10,25	9,88

Bruto dohodek/povp. akt.*

OBRETNOSTNE MERE BANK

Slika 1: Primerjava slovenskih obrestnih mer za nova posojila z obrestnimi merami v evroobmočju v odstotkih¹

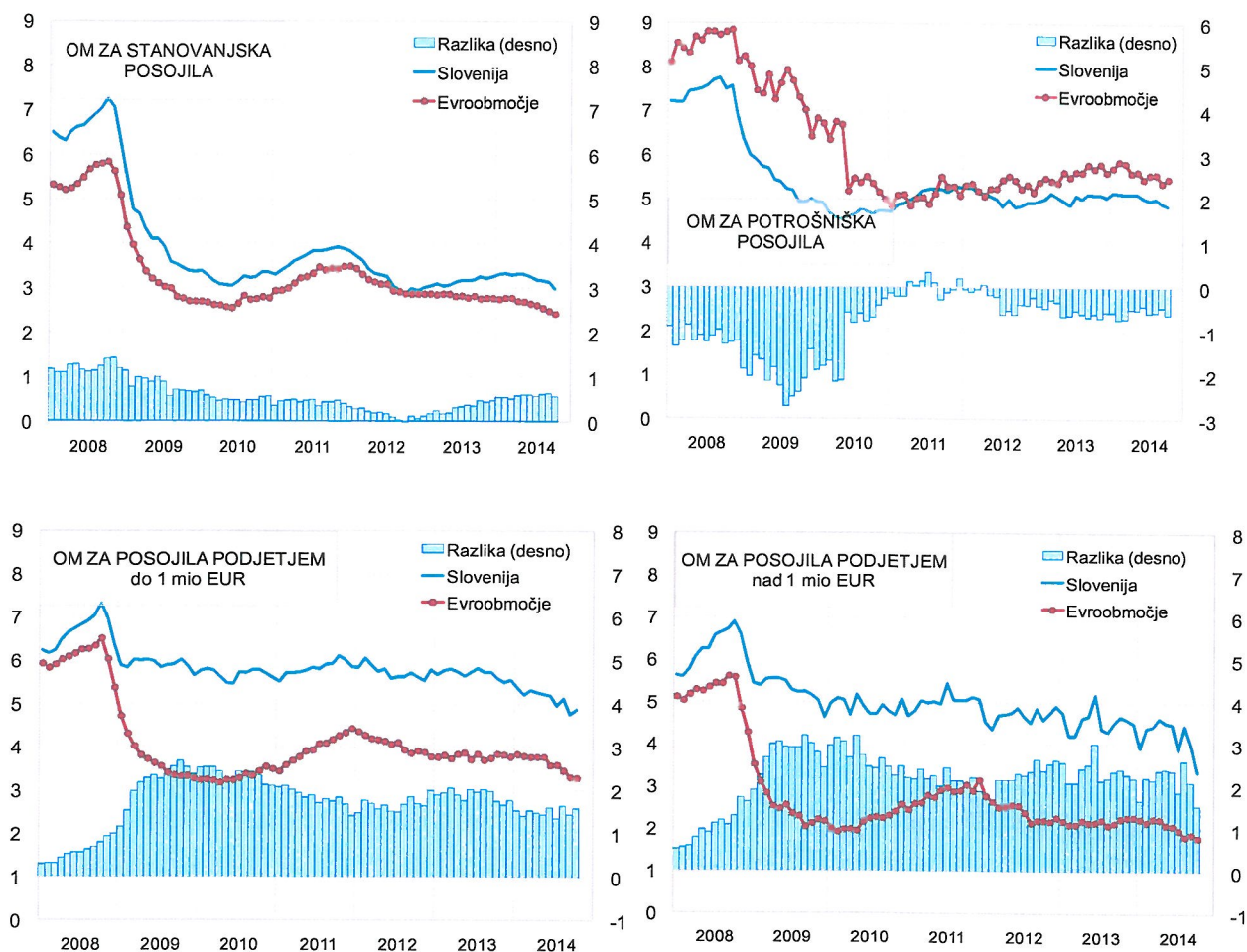


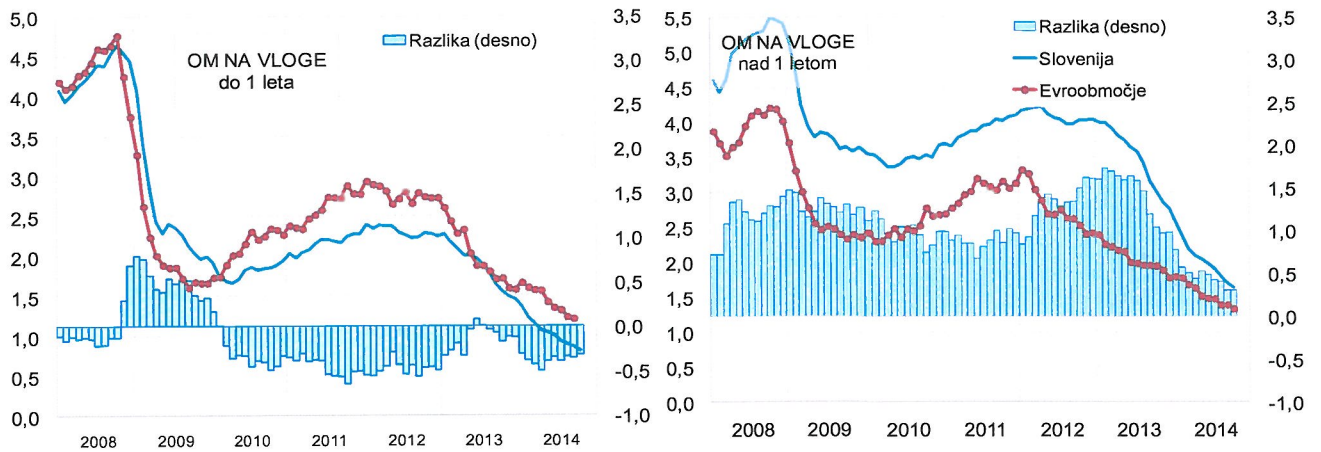
Tabela 4: Primerjava slovenskih obrestnih mer z obrestnimi merami v evroobmočju v odstotkih

Obrestna mera ECB	Posojila ¹								Vloge gospodinjstev				
	Gospodinjstvom				Podjetjem				do 1 leta		nad 1 letom		
	Stanovanjska EMU	SLO	Potrošniška EMU	SLO	do 1 mio EUR EMU	SLO	nad 1 mio EUR EMU	SLO	EMU	SLO	EMU	SLO	
dec.08	2,50	5,1	6,3	8,1	6,9	5,4	6,4	4,3	5,9	3,8	4,4	4,0	5,4
dec.09	1,00	2,7	3,4	6,4	5,0	3,3	5,6	2,2	4,6	1,7	2,0	2,4	3,6
dec.10	1,00	2,8	3,3	5,0	4,7	3,5	5,6	2,6	5,1	2,3	1,9	2,7	3,7
dec.11	1,00	3,5	3,9	5,1	5,3	4,4	5,8	3,2	5,1	2,8	2,3	3,1	4,1
mar.12	1,00	3,3	3,6	5,2	5,1	4,2	5,9	2,5	4,7	2,9	2,4	3,0	4,2
jun.12	1,00	3,1	3,3	5,2	5,0	4,1	5,6	2,6	4,9	2,7	2,3	2,7	4,1
sep.12	0,75	2,9	3,0	5,4	4,8	3,9	5,7	2,2	4,9	2,8	2,2	2,6	4,0
dec.12	0,75	2,9	2,9	5,2	4,9	3,8	5,8	2,3	4,9	2,7	2,2	2,4	4,0
jan.13	0,75	2,9	3,0	5,4	5,0	3,8	5,7	2,2	4,8	2,6	2,3	2,4	4,0
feb.13	0,75	2,9	3,0	5,5	5,0	3,8	5,8	2,1	4,2	2,4	2,2	2,3	4,0
mar.13	0,75	2,9	3,1	5,4	5,1	3,7	5,8	2,1	4,2	2,3	2,1	2,2	3,9
apr.13	0,75	2,9	3,0	5,4	5,0	3,8	5,7	2,2	4,6	2,3	2,0	2,2	3,8
maj.13	0,50	2,9	3,1	5,6	5,0	3,9	5,6	2,2	4,7	2,0	2,0	2,2	3,8
jun.13	0,50	2,8	3,1	5,5	4,9	3,7	5,7	2,2	5,2	1,9	2,0	2,0	3,6
jul.13	0,50	2,8	3,2	5,6	5,1	3,8	5,8	2,2	4,4	1,9	1,9	2,0	3,6
av.g.13	0,50	2,8	3,2	5,6	5,0	3,7	5,7	2,1	4,3	1,8	1,8	2,0	3,4
sep.13	0,50	2,8	3,2	5,8	5,1	3,8	5,7	2,1	4,5	1,7	1,6	2,0	3,2
okt.13	0,50	2,8	3,2	5,7	5,1	3,8	5,6	2,3	4,7	1,7	1,6	2,0	3,0
nov.13	0,25	2,8	3,2	5,8	5,1	3,8	5,5	2,3	4,6	1,6	1,5	1,9	2,9
dec.13	0,25	2,8	3,3	5,6	5,1	3,8	5,5	2,3	4,5	1,6	1,5	1,8	2,8
jan.14	0,25	2,8	3,3	5,7	5,2	3,8	5,4	2,2	3,9	1,7	1,4	1,8	2,6
feb.14	0,25	2,8	3,3	5,9	5,1	3,8	5,2	2,2	4,4	1,6	1,2	1,8	2,4
mar.14	0,25	2,8	3,3	5,8	5,1	3,8	5,3	2,3	4,4	1,6	1,1	1,7	2,2
apr.14	0,25	2,7	3,3	5,6	5,1	3,8	5,3	2,2	4,6	1,6	1,1	1,6	2,1
maj.14	0,25	2,7	3,3	5,6	5,1	3,8	5,2	2,1	4,5	1,4	1,0	1,5	2,0
jun.14	0,15	2,7	3,3	5,5	5,0	3,6	5,2	2,1	4,5	1,3	1,0	1,5	2,0
jul.14	0,15	2,6	3,2	5,6	5,0	3,6	5,0	2,0	3,9	1,3	0,9	1,5	1,9
av.g.14	0,15	2,6	3,2	5,6	5,0	3,5	5,1	1,8	4,4	1,2	0,9	1,4	1,8
sep.14	0,05	2,5	3,1	5,4	4,9	3,3	4,8	1,9	4,0	1,2	0,9	1,4	1,7
okt.14	0,05	2,4	3,0	5,5	4,8	3,3	4,9	1,8	3,3	1,1	0,8	1,3	1,6

Opomba: ¹ Upoštevana so evrska posojila pri katerih je pogodbeno obrestna mera variabilna ali fiksna začetna obrestna mera do enega leta. Od maja 2005 so podatki za Slovenijo metodološko usklajeni z metodologijo ECB, pred tem pa so ocenjeni na podlagi poročila osmih bank.

Vir: Banka Slovenije, ECB

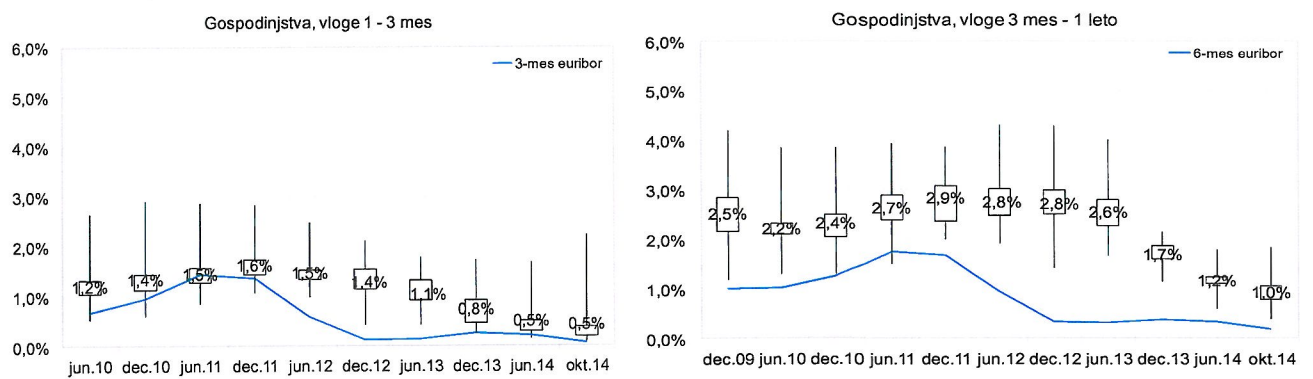
Slika 2: Primerjava slovenskih obrestnih mer z obrestnimi merami v evroobmočju za nove vloge gospodinjstev v odstotkih¹



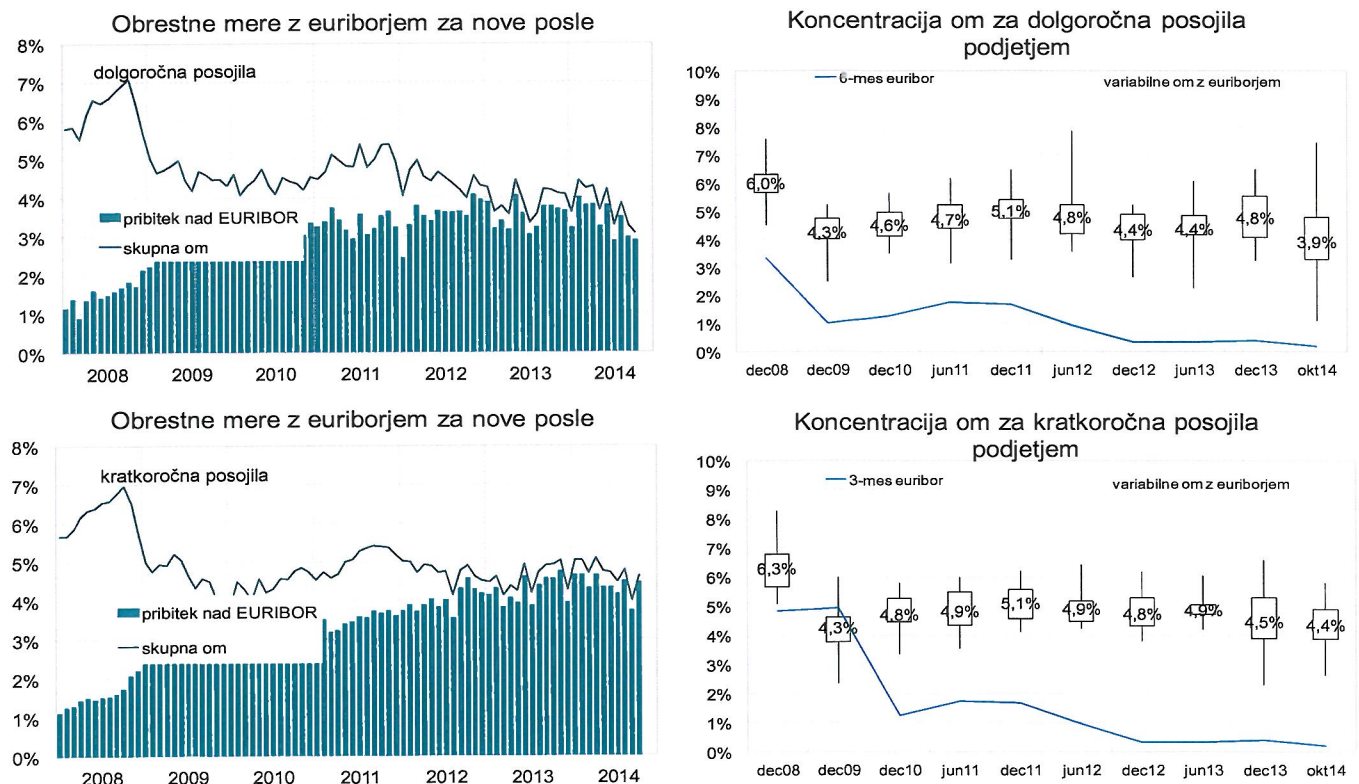
Opomba: ¹ Za Slovenijo so podatki o realiziranih obrestnih merah za vloge na voljo od maja 2005 dalje. Razlika od evroobmočja pred tem datumom je izračunana iz deklariranih obrestnih mer.

Vir: Banka Slovenije, ECB

Slika 3: Razpršenost obrestnih mer za vloge gospodinjstvom

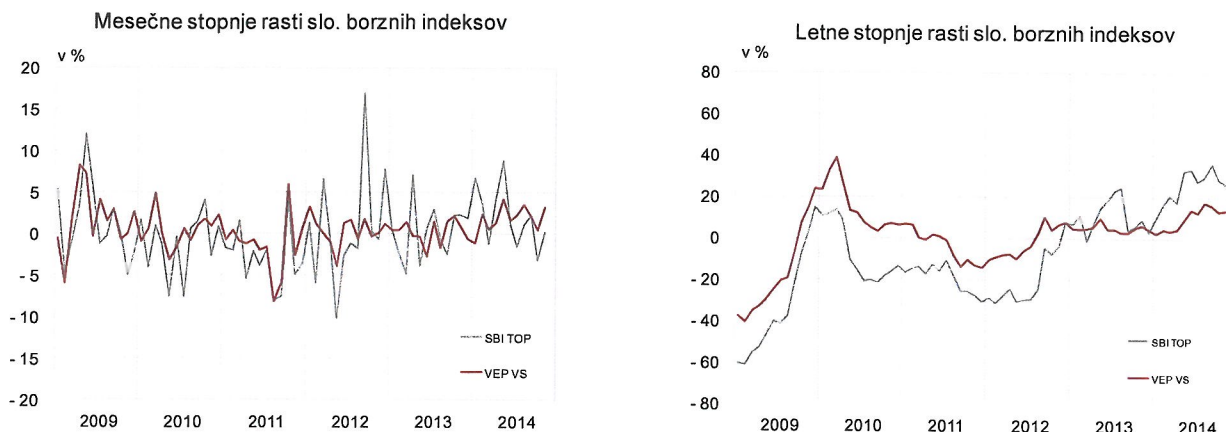


Slika 4: Obrestne mere za posojila podjetjem



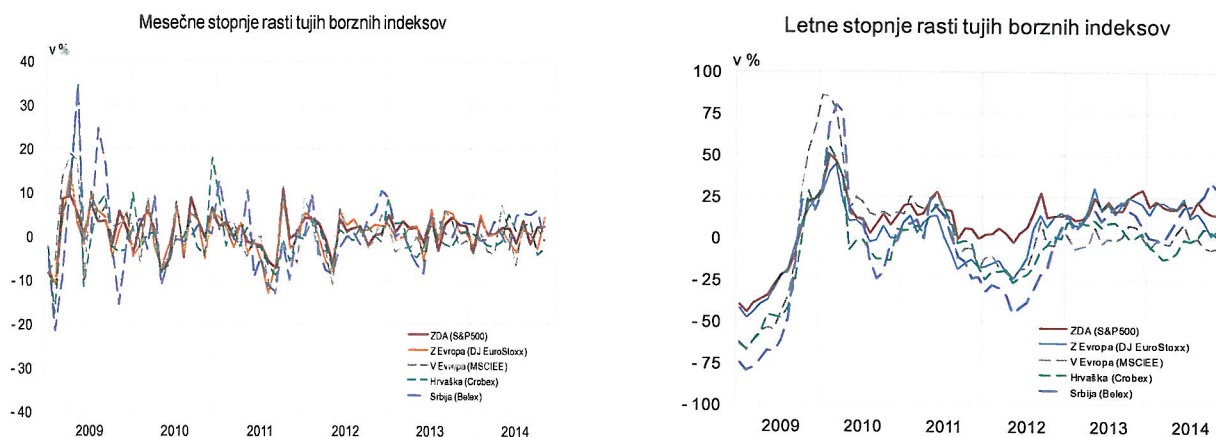
KAPITALSKI TRG IN VZAJEMNI SKLADI

Slika 5: Mesečne in letne rasti slovenskih borznih indeksov



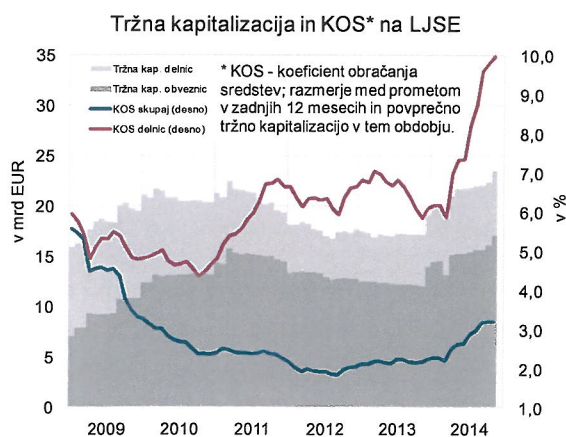
Vir: Ljubljanska borza, Vzajemci.com, ATVP, lastni preračuni

Slika 6: Mesečne in letne rasti tujih borznih indeksov



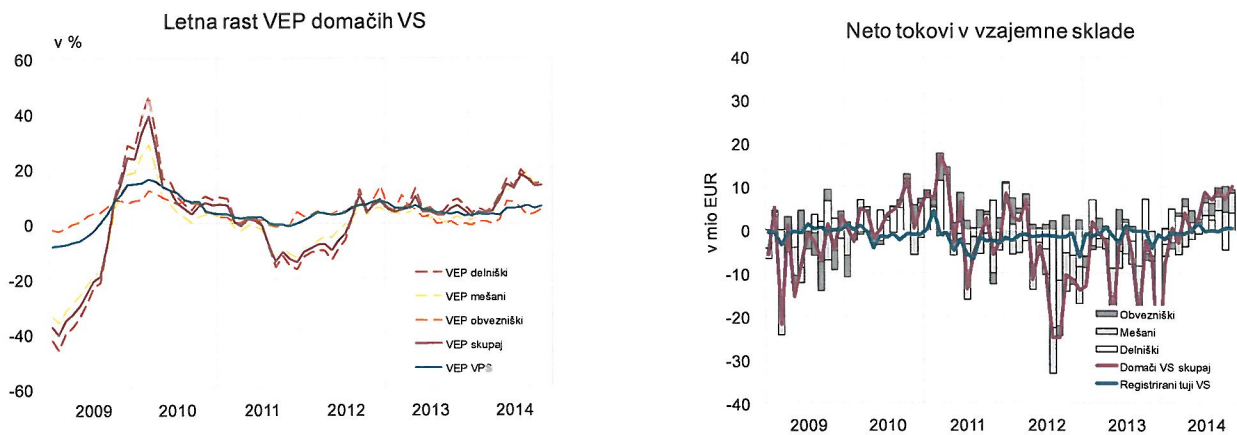
Vir: Bloomberg

Slika 7: Tržna kapitalizacija in koeficient obračanja sredstev na Ljubljanski borzi



Vir: Ljubljanska borza

Slika 8: Letne stopnje rasti VEP in mesečni neto denarni tokovi v vzajemne sklade



Vir: Vzajemci.com, ATVP

Tabela 5: Struktura naložb vzajemnih skladov

	Jan	Feb	Mar	Apr	Maj	Jun	Jul	Avg	Sep	Okt	Nov	Dec	Povp. leta
	2013												2013
Sredstva VS skupaj (v mio EUR)	1.850	1.865	1.888	1.860	1.848	1.786	1.819	1.791	1.817	1.847	1.887	1.860	1.843
Delnice (v %)	13,1	12,2	11,3	11,1	10,9	11,4	11,8	11,9	11,2	11,3	11,0	10,8	11,5
Obveznice (v %)	4,5	4,2	3,9	3,6	3,4	3,4	3,3	3,2	3,0	2,8	2,9	3,0	3,4
Bančni depoziti (v %)	7,0	7,4	7,2	7,0	6,7	7,5	6,5	6,9	6,4	5,6	5,8	5,8	6,7
Tuđe naložbe (v %)	75,1	75,9	77,4	78,1	78,5	77,1	77,7	77,4	79,0	80,0	79,8	80,1	78,0
Drugo (v %)	0,3	0,3	0,3	0,2	0,5	0,6	0,7	0,6	0,3	0,3	0,5	0,2	0,4
	2014												2014
Sredstva VS skupaj (v mio EUR)	1.831	1.869	1.887	1.893	1.983	2.019	2.041	2.111	2.136	2.119			2.007
Delnice (v %)	11,9	12,4	12,4	12,2	12,7	12,9	13,0	13,2	13,3	13,1			12,7
Obveznice (v %)	3,0	3,0	3,0	2,7	2,6	2,6	2,5	2,4	2,2	2,5			2,6
Bančni depoziti (v %)	6,4	5,5	5,2	6,2	5,0	5,0	5,9	5,5	5,8	5,9			5,7
Tuđe naložbe (v %)	77,9	78,8	79,1	78,7	79,3	78,8	78,0	78,5	78,5	78,4			78,6
Drugo (v %)	0,8	0,2	0,4	0,2	0,4	0,6	0,5	0,4	0,2	0,2			0,4

Vir: ATVP

KAKOVOST TERJATEV BANK

a) Kakovost celotnega kreditnega portfelja - razvrščenih terjatev bank

Tabela 6¹: Zamude vseh razvrščenih terjatev pri bankah po skupinah komitentov

	Razvrščene terjatve, struktura v %			Delež terjatev z zamudami v posamezni skupini komitentov					
	dec. 13	sep. 14	okt. 14	skupne zamude			od tega: zamude nad 90 dni		
				dec. 13	sep. 14	okt. 14	dec. 13	sep. 14	okt. 14
Skupaj (v mio EUR)	41.329	39.465	38.864	6.962	7.101	6.762	5.520	6.204	5.116
				v %					
Podjetja	41,7	41,3	39,6	26,4	27,7	28,8	20,4	23,7	19,6
DFO	4,5	4,3	3,8	29,3	28,6	24,3	24,5	27,4	22,1
Gospodinjstva ¹⁾	23,0	23,8	24,2	5,7	5,9	5,8	5,3	5,6	5,5
obrniki	1,9	1,9	1,9	23,8	23,0	20,3	18,7	19,4	17,0
prebivalstvo ¹⁾	21,1	21,9	22,3	4,1	4,4	4,6	4,1	4,4	4,6
Tujci	12,2	13,7	14,6	25,2	27,6	24,2	20,1	24,2	21,6
Država	8,3	8,7	8,2	1,1	1,4	1,4	1,0	0,8	0,9
Banke in hranilnice	6,4	5,8	6,0	0,5	0,5	0,2	0,1	0,4	0,1
Centralna banka	3,7	2,2	3,5	0,0	0,0	0,0	0,0	0,0	0,0
Drugo	0,1	0,1	0,1	0,0	0,0	0,0	0,0	0,0	0,0
Skupaj	100,0	100,0	100,0	16,8	18,0	17,4	13,4	15,7	13,2
brez FACTOR BANKE D.D. in PROBANKE D.D.							12,1	14,2	11,9

1) Podatki za zamude prebivalstva za leti 2012 so ocenjeni na podlagi letnih anket bank, za leto 2013 in 2014 pa iz kreditnih portfeljev bank kot zamuda nad 90 dni v skupinah z bonitetno oceno D, E in P.

b) Kakovost razvrščenih terjatev samo do podjetij (nefinančnih podjetij)

Tabela 1¹: Zamude razvrščenih terjatev do nefinančnih podjetij pri bankah po dejavnostih

	Število podjetij z zamudo ¹⁾			Delež števila podjetij z zamudo nad 90 dni v skupnem številu podjetij			Delež razvrščene aktive zamudnikov v dejavnosti					
	dec. 13	sep. 14	okt. 14	dec. 13	sep. 14	okt. 14	skupaj z zamudo			z zamudo nad 90 dni		
							dec. 13	sep. 14	okt. 14	dec. 13	sep. 14	okt. 14
Kmetijstvo, gozdarstvo, rib., rud.	55	44	44	20,4	19,0	17,4	21,4	21,5	21,7	16,4	16,0	10,0
Predelovalne dejavnosti	849	812	788	15,8	16,0	15,0	25,0	24,5	20,1	15,8	20,1	16,7
Elektrika, plin in voda, saniranje ok.	63	70	68	8,7	10,2	10,3	6,1	9,9	9,2	4,5	7,0	6,9
Gradbeništvo	1009	972	926	31,9	32,0	30,6	54,6	57,9	54,2	50,1	52,1	47,6
Trgovina	1.367	1.308	1.287	17,2	17,5	16,8	24,2	29,9	26,4	18,4	25,9	21,5
Promet in skladiščenje	340	328	330	20,0	19,3	18,6	7,3	5,0	41,9	7,1	4,6	3,0
Gostinstvo	306	287	292	24,0	24,5	23,6	40,2	28,3	24,8	33,0	24,9	20,6
Informacije in komunikacije	180	157	165	8,5	8,8	8,6	21,0	18,7	19,6	13,6	14,8	13,1
Finančno posredništvo	37	36	35	26,3	24,4	21,9	34,3	33,9	26,3	28,6	31,3	21,8
Poslovanje z nepremičninami	180	190	182	24,8	27,8	27,1	29,0	34,6	31,6	23,3	32,7	30,5
Strokovne in druge poslovne dej.	787	757	758	11,8	12,2	11,7	34,1	34,2	33,0	25,1	31,2	23,0
Javne storitve	176	177	181	9,1	9,8	9,3	14,2	33,7	36,1	9,4	12,3	8,9
Skupaj	5.349	5.138	5.056	17,1	17,4	16,6	26,4	27,7	28,8	20,4	23,7	19,6

Opomba 1) : vključena so tudi ukinjena podjetja in podjetja, ki so v postopku stečaja oz. likvidacije.

Opomba: ¹Podatki o zamudah od maja 2012 dalje so poročani po spremenjenem Navodilu za izvajanje Sklepa o ocenjevanju izgub iz kreditnega tveganja bank in hranilnic, po katerem se kot obveznost v zamudi šteje vsota vseh zapadlih obveznosti dolžnika do banke najkasneje, ko ta presega 2% črpave izpostavljenosti do tega dolžnika ali 50.000 EUR, vendar ni manjša kot 200 EUR.

