

**BANKA**  
**SLOVENIJE**

EVROSISTEM

**Ekonomski  
odnosi Slovenije  
s tujino**

December 2024

# BANKA SLOVENIJE

EVROSISTEM

Naslov: Ekonomski odnosi Slovenije s tujino, december 2024

Mesec in leto izida: februar 2025

Kraj: Ljubljana

Izdajatelj:  
Banka Slovenije  
Slovenska 35, 1505 Ljubljana, Slovenija  
[www.bsi.si](http://www.bsi.si)

Uporaba in objava podatkov ter delov besedila  
sta dovoljeni le z navedbo vira.

© Banka Slovenije

ISSN

## Kazalo

---

<b>1</b>	<b>Uvod</b>	<b>4</b>
<b>2</b>	<b>Plačilna bilanca</b>	<b>4</b>
2.1	Plačilna bilanca – tekoči račun	4
	Blagovna menjava	4
	Storitvena menjava	5
	Primarni in sekundarni dohodki	5
2.2	Plačilna bilanca – kapitalski in finančni račun	5
<b>3</b>	<b>Zunanji dolg</b>	<b>6</b>
<b>4</b>	<b>Slike in tabele</b>	<b>7</b>
4.1	Plačilna bilanca	7
	Tekoči račun	8
	Finančni račun	12
4.2	Zunanji dolg	14
<b>5</b>	<b>Metodologija</b>	<b>16</b>
5.1	Metodološka pojasnila	16
	Ekonomski odnosi s tujino	16
	Plačilna bilanca	16
	Stanje mednarodnih naložb	16
	Bruto zunanji dolg	16
5.2	Posamezni metodološki poudarki	16
	Izkazovanje neposrednih naložb	16
	Obravnava gotovinskih EUR transakcij ter stanj terjatev in obveznosti v pogojih EMU (od leta 2007)	17
	Ocena reinvestiranih dobičkov	17

---

Publikacija Ekonomski odnosi s tujino izhaja mesečno. Vsebuje statistične podatke in opis stanja mednarodnih naložb, zunanjega dolga ter osnovnih gibanj v plačilni bilanci. Podatki so dosegljivi tudi v obliki podatkovnih serij: [https://px.bsi.si/pxweb/sl/serije\\_slo/](https://px.bsi.si/pxweb/sl/serije_slo/) pod razdelkom Ekonomski odnosi s tujino.

## Plačilna bilanca

### 2.1 Plačilna bilanca – tekoči račun

**V letu 2024 je tekoči račun plačilne bilance izkazoval presežek v znesku 3,3 mrd EUR**, kar je za 0,4 mrd EUR več kot v letu 2023. Storitvena in blagovna menjava sta ustvarili skupaj 4,3 mrd EUR presežka (od tega večino storitvena menjava 3,6 mrd EUR), ki je bil predvsem zaradi izboljšane salda blagovne menjave za 0,3 mrd EUR večji kot pred enim letom. Primarni in sekundarni dohodki so izkazovali 1,0 mrd EUR primanjkljaja, ki je bil medletno nižji za 0,1 mrd EUR. **Decembra 2024 je presežek tekočega računa dosegel 0,1 mrd EUR.**

#### Blagovna menjava

**Blagovna menjava je v letu 2024 dosegla 0,7 mrd EUR presežka**, kar je za 0,2 mrd EUR več kot v letu 2023. Izvoz se je medletno povečal za 1,9 %, uvoz pa za 1,3 %. Pokritost uvoza z izvozom je znašala 101,6 %.

**Z EU, ki predstavlja okoli tri četrtine tokov izvoza in uvoza**, je saldo blagovne menjave v letu 2024 izkazoval primanjkljaj v znesku 0,7 mrd EUR, kar je za 0,1 mrd EUR manjši primanjkljaj kot v letu 2023. Izvoz v države članice EU je v letu 2024 predstavljal 74,5 % celotnega izvoza in se je v primerjavi z enakim obdobjem predhodnega leta povečal za 1,6 % oz. 0,5 mrd EUR. Najbolj se je povečal izvoz na Hrvaško in sicer za 0,5 mrd EUR, medtem ko se je izrazito zmanjšal izvoz v Avstrijo in Italijo (skupaj za 0,8 mrd EUR). Uvoz iz držav članic EU je predstavljal 77,5 % celotnega uvoza in se je glede na enako obdobje 2023 povečal za 1,2 % oz. 0,4 mrd EUR. Najbolj se je povečal uvoz iz Nemčije (za 0,4 mrd EUR), medtem ko se je izraziteje zmanjšal uvoz iz Madžarske in Italije (skupaj za 0,3 mrd EUR).

Izstopa še presežek z Rusko federacijo v znesku 1,1 mrd EUR, ki se je povečal za 0,1 mrd EUR glede na leto 2023 (zaradi povečanja izvoza). Podatki o izvozu in uvozu blaga ter storitev po posamičnih državah so [na voljo v spletni objavi podatkovnih serij Banke Slovenije](#).

**Decembra 2024 je saldo blagovne menjave izkazoval 0,1 mrd EUR primanjkljaja**, podobno kot decembra predhodnega leta. Izvoz se je zmanjšal za 0,4 %, uvoz pa za 0,3 %.

## Storitvena menjava

**Presežek storitvene menjave je v letu 2024 znašal 3,6 mrd EUR** in se je povečal le za 37 mio EUR glede na predhodno leto. Izvoz vseh storitev se je v letu 2024 medletno povečal za 4,9 %, uvoz pa za 6,6 %. Najvišji pozitivni saldo so tako kot v prejšnjem letu dosegle **transportne storitve**. V letu 2024 je ta znašal 1,7 mrd EUR, kar je 0,3 % več kot leto prej. Drugi najvišji pozitivni saldo 0,8 mrd EUR so v letu 2024 dosegle **storitve potovanj** kar je 7,2 % manj kot v predhodnem letu. **Gradbene storitve** so tretja najpomembnejša vrsta storitev glede na višino presežka, ki pa je predvsem zaradi upadanja izvoza v letu 2024 znašal 0,5 mrd EUR, kar je za 16,7 % manj kot v letu 2023. Po drugi strani pa se je najbolj povečal presežek **ostalih poslovnih storitev** in sicer za dvakratni znesek iz leta 2023 in je dosegel 0,3 mrd EUR v letu 2024.

Tudi v storitveni menjavi ustvarimo z EU več kot tri četrtine tokov izvoza in uvoza ter glavnino presežka, ki je znašal 2,5 mrd EUR v letu 2024 in se je glede na predhodno leto zmanjšal za 0,2 mrd EUR.

**Decembra 2024 je presežek storitev znašal 0,3 mrd EUR** in je ostal na podobni ravni kot decembra 2023.

## Primarni in sekundarni dohodki

Z dohodki od kapitala je v letu 2024 nastalo 1,1 mrd EUR primanjkljaja, z dohodki od dela in drugimi primarnimi dohodki pa skupaj 0,5 mrd EUR presežka. **Posledično je primanjkljaj primarnih dohodkov v letu 2024 znašal 0,6 mrd EUR**. Glede na enako obdobje 2023 se je zmanjšal za 0,1 mrd EUR, predvsem zaradi nižjih izdatkov (največ pri ostalih primarnih dohodkih). **Primanjkljaj sekundarnih dohodkov je v letu 2024 znašal 0,4 mrd EUR** in je bil prav tako za 0,1 mrd EUR nižji kot v letu 2023. Primanjkljaj v tem delu plačilne bilance ima predvsem sektor država (0,4 mrd EUR), največ iz naslova izdatkov (lastna sredstva Unije iz DDV in BND).

## 2.2 Plačilna bilanca – kapitalski in finančni račun

**V zadnjih dvanajstih mesecih salda tekočega in kapitalskega računa skupaj izkazujeta 3,2 mrd EUR neto financiranja tujine, ki se odraža v 2,2 mrd EUR visokem presežku finančnega računa**. Statistična napaka znaša -1,0 mrd EUR in predstavlja v obsegu 0,8 % bruto tokov tekočega računa na letni ravni.

Decembra je bil kapitalski račun skoraj izravnal, finančni račun pa je zadnji mesec leta 2024 izkazoval primanjkljaj 0,3 mrd EUR, pred tem je bil primanjkljaj le še v marcu 2024. V decembru 2024 izstopa 0,9 mrd EUR odlivov na instrumentu vrednostnih papirjev, večinoma je šlo za nakupe tujih dolžniških vrednostnih papirjev s strani domačih bank. Med prilivi najbolj izstopa 0,4 mrd EUR komercialnih kreditov, zaradi večjega znižanja terjatev, kar je značilno za zadnji mesec v letu.

**Največ neto prilivov** v državo v zadnjih dvanajstih mesecih je **bilo v obliki gotovine in vlog (2,5 mrd EUR) ter neposrednih naložb (0,5 mrd EUR)**. Analitični prikaz neposrednih naložb po smeri naložb v tem obdobju pokaže 0,7 mrd EUR povečanih domačih naložb v tujini in 1,2 mrd EUR povečanih tujih naložb v Sloveniji.

**Največji neto odliv** finančnega računa **v zadnjih dvanajstih mesecih** predstavljajo **vrednostni papirji (3,5 mrd EUR)**. Sledijo jim posojila (1,3 mrd EUR) ter rezervna imetja (0,6 mrd EUR).

**Bruto zunanji dolg** je decembra 2024 znašal 59,3 mrd EUR, kar je 1,5 mrd EUR več kot pred enim letom. Raven dolga je tako za 7,2 % nižja kot doseženi BDP leta 2023 (izražen v tekočih cenah). Zadnja štiri leta je **neto dolg do tujine** (obveznosti minus terjatve) vse bolj negativen in je decembra 2024 znašal -8,1 mrd EUR kar pomeni neto upniško razmerje Slovenije do tujine. Decembra 2024 je bila do tujine neto zadolžena država (17,2 mrd EUR), kar je primerljivo z letom prej. V manjši meri so neto zadolženost do tujine izkazovala tudi kapitalsko povezana podjetja s tujino, medtem ko so bili vsi preostali sektorji neto upniki tujine.

**Raven bruto zunanjega dolga** je bila decembra 2024 za 2,6 % višja kot pred enim letom. V tem obdobju je zadolženost do tujine najbolj povečala centralna banka (za 1,0 mrd EUR), kateri je sledila država s 0,6 mrd EUR povečanjem, medtem ko je dolg komercialnih bank ostal na podobni ravni kot konec leta 2023. Dolg države je tako znašal 23,6 mrd EUR, kar predstavlja 39,7 % delež v celotnem dolgu, medtem ko znaša delež finančnega sektorja 29,0 % celotnega dolga. Vrednost dolga nefinančnega sektorja skupaj s kapitalsko povezanimi podjetji predstavlja 31,2 % celotnega dolga in se je glede na leto prej, znižal za 0,2 mrd EUR. Med finančnimi instrumenti prevladujeta dolg v obliki dolžniških vrednostnih papirjev (35,8 %) in gotovina in vloge (20,0 %).

**Bruto terjatve do tujine** so decembra 2024 znašale 67,4 mrd EUR, kar je 6,5 % več kot pred enim letom. V tem obdobju je terjatve do tujine glede na predhodno leto najbolj povečal nefinančni sektor skupaj s kapitalsko povezanimi podjetji (za 2,7 mrd EUR), ki ima tudi sicer najvišjo vrednost terjatev (27,9 mrd EUR). Za 2,6 mrd EUR na 12,7 mrd EUR so terjatve povečale komercialne banke, ter za 0,4 mrd EUR država (6,3 mrd EUR), medtem ko je centralna banka, s slabo tretjino vseh terjatev (20,4 mrd EUR) slednje zmanjšala za 1,6 mrd EUR. Med instrumenti prevladujejo gotovina in vloge (33,4 %) ter dolžniški vrednostni papirji (34,6 %).

## 4.1 Plačilna bilanca

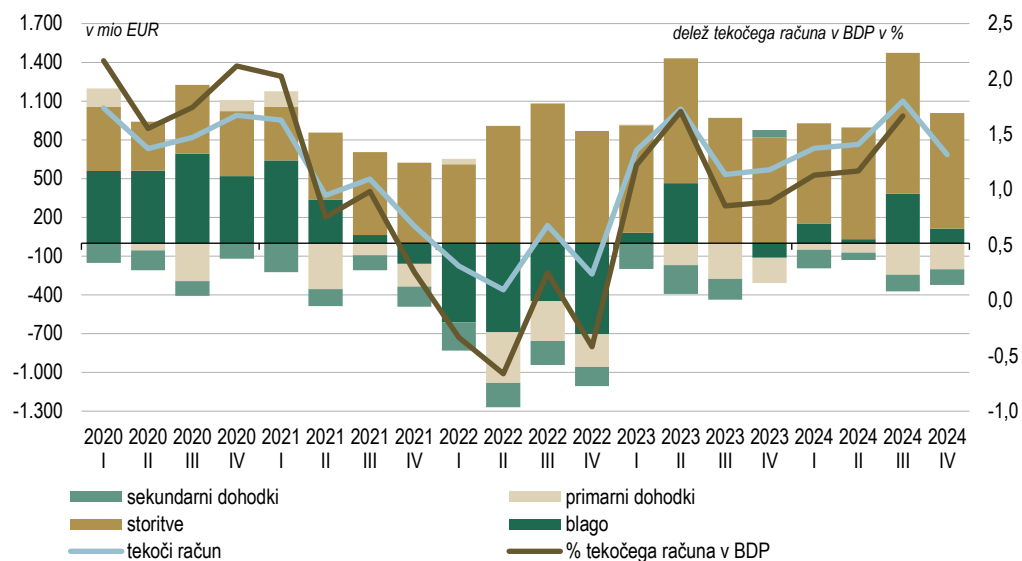
Tabela 1: Plačilna bilanca

		predhodni podatki, 13. 02. 2025		tokovi v mio EUR	
		januar - december 2023	2024	december 2023	2024
<b>I.</b>	<b>Tekoči račun</b>	2.858,3	3.284,7	56,0	80,1
<b>1.</b>	<b>Blago</b>	430,5	677,8	-93,3	-89,3
1.1.	Izvoz blaga	41.420,1	42.213,2	3.052,7	3.066,0
1.2.	Uvoz blaga	40.989,5	41.535,4	3.146,0	3.155,2
<b>2.</b>	<b>Storitve</b>	3.588,7	3.625,4	271,1	283,8
2.1.	Izvoz storitev	11.905,5	12.487,9	1.066,7	1.171,4
2.2.	Uvoz storitev	8.316,8	8.862,5	795,6	887,6
<b>3.</b>	<b>Primarni dohodki</b>	-637,8	-570,6	-135,6	-105,1
3.1.	Prejemki	3.037,0	3.039,4	302,4	243,4
3.2.	Izdatki	3.674,8	3.610,0	438,0	348,5
<b>4.</b>	<b>Sekundarni dohodki</b>	-523,1	-447,8	13,8	-9,4
4.1.	Prejemki	1.734,2	1.789,3	227,8	185,8
4.2.	Izdatki	2.257,4	2.237,2	213,9	195,2
<b>II.</b>	<b>Kapitalski račun</b>	8,0	-93,5	-89,1	-18,9
<b>1.</b>	Bruto pridobitve/odtujitve neproizvedenih nefinančnih imetij	-377,7	2,0	-232,6	-13,9
<b>2.</b>	Kapitalski transferi	385,7	-95,5	143,5	-5,0
<b>III.</b>	<b>Finančni račun</b>	2.160,2	2.249,7	-462,1	-283,6
<b>1.</b>	<b>Neposredne naložbe</b>	-572,0	-511,3	-179,5	-6,5
1.1.	Imetja	765,5	1.298,8	-262,7	-129,6
1.2.	Obveznosti	1.337,5	1.810,1	-83,2	-123,1
<b>2.</b>	<b>Naložbe v vrednostne papirje</b>	-252,7	3.515,5	274,3	913,9
2.1.	Imetja	1.840,0	4.649,7	205,2	721,1
2.2.	Obveznosti	2.092,7	1.134,2	-69,1	-192,8
<b>3.</b>	<b>Finančni derivativi</b>	137,7	-104,9	17,8	-2,5
<b>4.</b>	<b>Ostale naložbe</b>	2.845,2	-978,4	-526,9	-1.218,4
4.1.	Imetja	5.788,1	-1.514,6	-456,4	-1.292,0
4.2.	Obveznosti	2.943,0	-536,2	70,4	-73,6
<b>5.</b>	<b>Rezervna imetja</b>	2,0	328,8	-47,9	30,0
<b>IV.</b>	<b>Neto napake in izpustitve</b>	-706,1	-941,4	-429,0	-344,7

Opomba: podrobnejši podatki so [na voljo na spletnih serijah plačilne bilance](#)

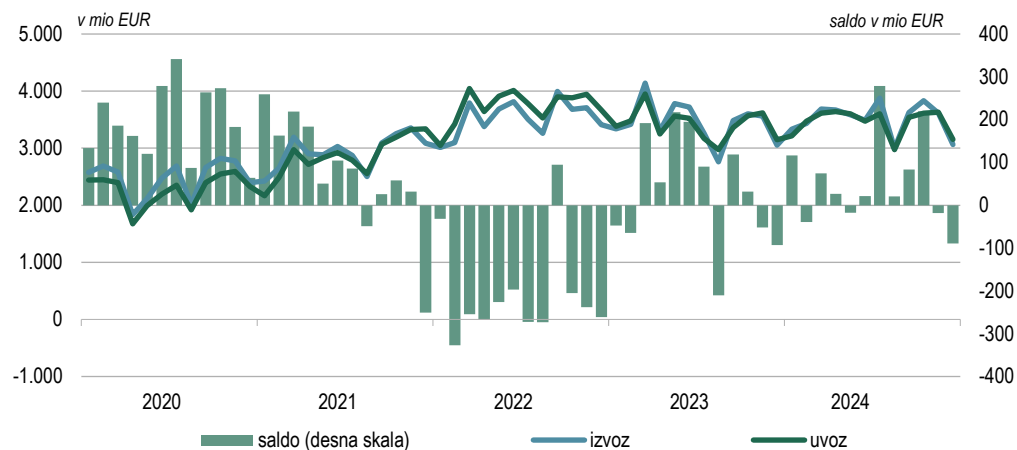
## Tekoči račun

Slika 1: Tekoči račun – struktura tekočega računa in delež tekočega računa v BDP (BDP je vsota štirih četrtletij BDP do obravnavanega četrletja)



Vir: Banka Slovenije

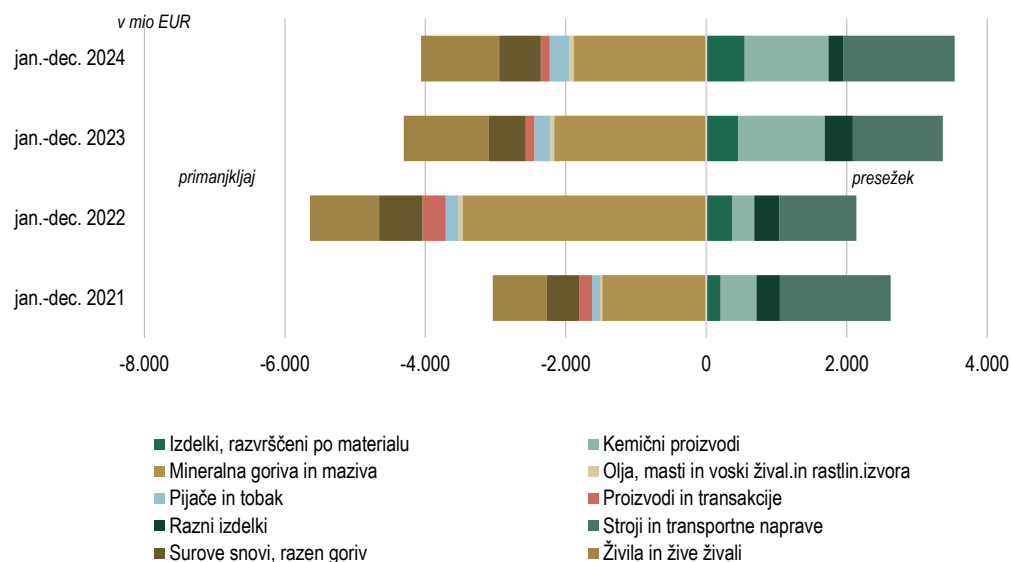
Slika 2: Blago – izvoz in uvoz blaga



Vir: Banka Slovenije

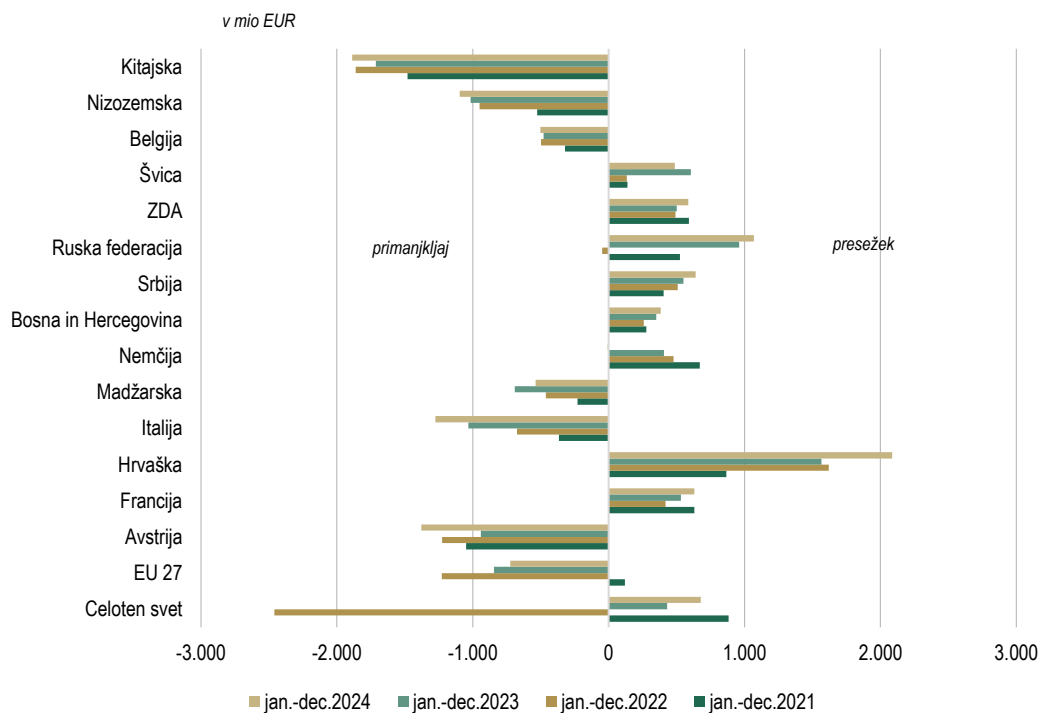


Slika 3: Saldo blagovne menjave po SMTK-1 za obdobje jan.-dec. od leta 2021 do 2024



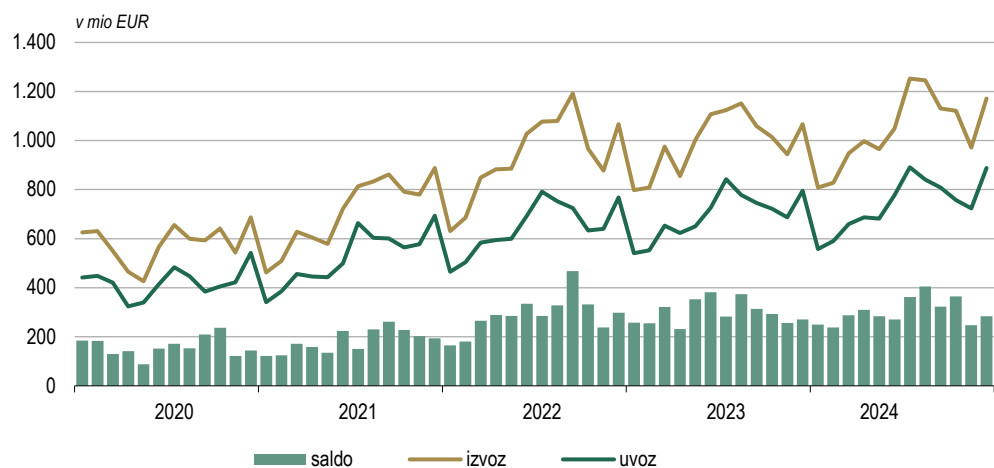
Vir podatkov: SURS, preračuni Banka Slovenije  
Opomba: Razčlenitev po standardni mednarodni trgovinski klasifikaciji, nivo 1 (SMTK-1)

Slika 4: Saldo blagovne menjave po državah za obdobje jan.-dec. od leta 2021 do 2024



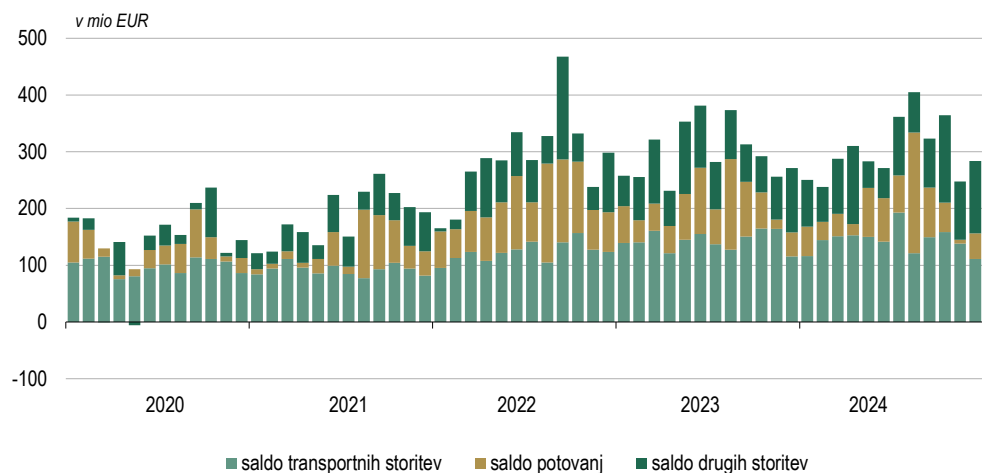
Vir: Banka Slovenije

Slika 5: **Storitve – izvoz in uvoz storitev**



Vir: Banka Slovenije

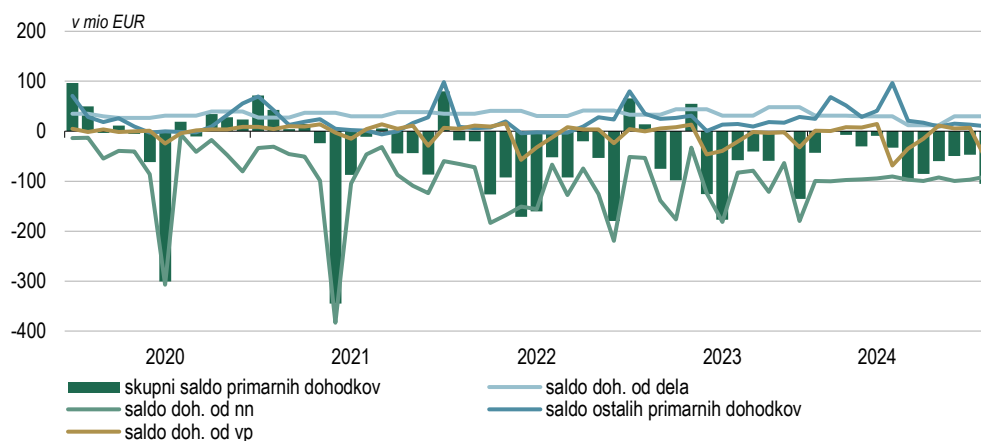
Slika 6: **Storitve – potovanja, transportne in druge storitve**



Vir: Banka Slovenije

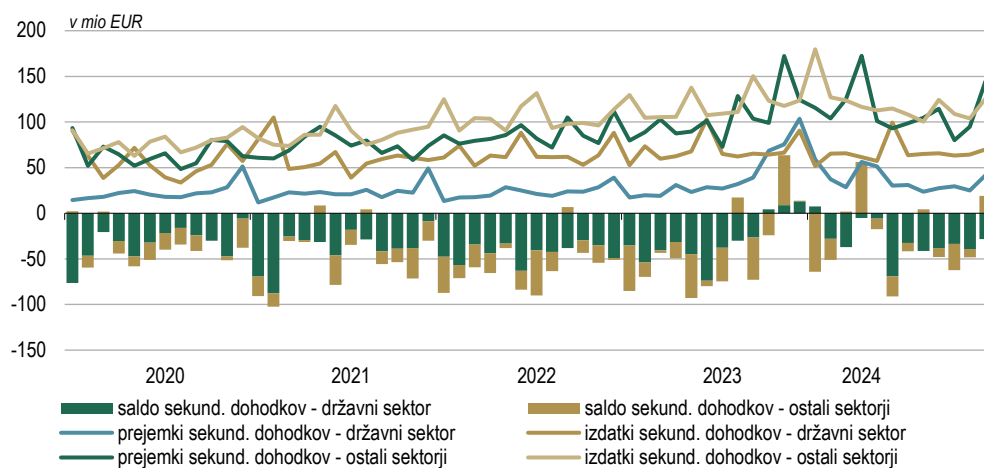
Tabela 2: **Storitve – delež posamezne postavke v celotnem izvozu ali uvozu**

v %	januar - december									
	izvoz					uvoz				
	2020	2021	2022	2023	2024	2020	2021	2022	2023	2024
Storitve predelave blaga, ki je v lasti drugih oseb	3,0	2,3	1,9	2,3	2,2	1,7	2,0	2,1	1,5	1,7
Vzdrževanje in popravila	1,5	1,2	1,0	1,2	1,1	1,5	1,1	1,1	1,3	1,2
Transport	33,1	31,4	30,3	27,8	28,0	22,2	24,8	24,7	19,1	19,9
Potovanja	17,7	19,9	26,5	27,5	26,9	15,9	18,7	23,7	29,3	29,1
Gradbene storitve	9,3	8,9	6,7	7,3	6,3	4,3	4,2	3,7	3,3	3,3
Zavarovalne in pokojninske storitve	2,2	2,4	2,2	2,4	2,5	2,4	2,3	2,2	2,5	2,9
Finančne storitve	1,1	1,0	0,8	1,0	1,0	2,1	1,6	1,0	0,8	0,5
Nadomestila za uporabo intelektualne lastnine	1,2	1,2	1,3	1,4	1,3	4,3	4,1	3,5	3,2	3,4
Telekomunikacijske, računalniške in informacijske storitve	9,4	8,7	8,3	8,4	8,9	12,0	10,6	9,6	9,4	9,6
Ostale poslovne storitve	20,4	21,8	20,2	19,8	20,7	30,0	27,5	25,7	26,6	25,7
Storitve raziskav in razvoja	3,4	3,7	3,2	3,3	3,2	1,2	1,3	1,1	1,0	0,8
Storitve strokovnega in poslovnega svetovanja	5,3	5,5	4,9	5,0	4,7	13,3	12,8	11,8	12,2	11,4
Tehnične, s trgovino povezane in druge poslovne storitve	11,6	12,6	12,1	11,5	12,8	15,6	13,5	12,8	13,4	13,5
Osebne, kulturne in rekreacijske storitve	0,9	1,0	0,7	0,9	1,0	2,0	1,8	1,5	1,5	1,5
Državno blago in storitve	0,2	0,1	0,1	0,1	0,1	1,5	1,4	1,4	1,6	1,2
<b>Skupaj</b>	<b>100,0</b>	<b>100,0</b>	<b>100,0</b>	<b>100,0</b>	<b>100,0</b>	<b>100,0</b>	<b>100,0</b>	<b>100,0</b>	<b>100,0</b>	<b>100,0</b>

Slika 7: **Primarni dohodki**

Vir: Banka Slovenije

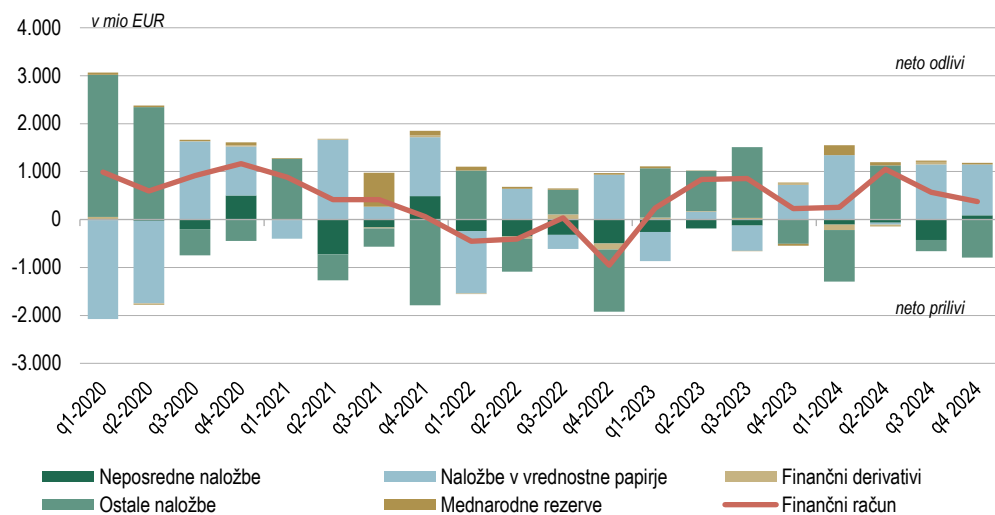
Slika 8: **Sekundarni dohodki**



Vir: Banka Slovenije

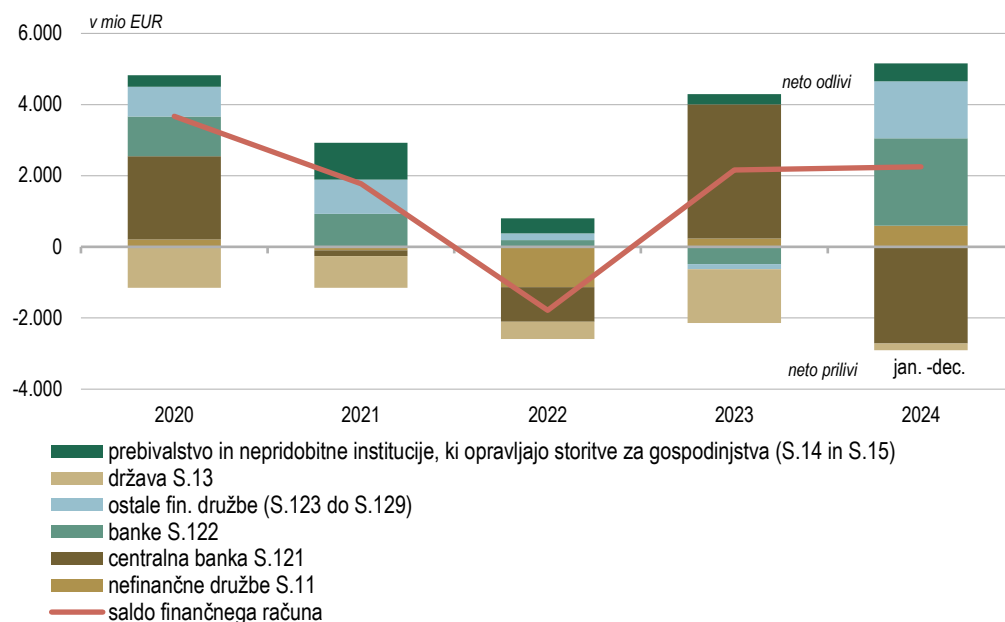
### Finančni račun

Slika 9: **Neto instrumenti finančnega računa**



Vir: Banka Slovenije

Slika 10: **Sektorska členitev salda finančnega računa**



Vir: Banka Slovenije

Tabela 3: **Neposredne naložbe**

v mio EUR	januar-december		december	december
	2023	2024	2023	2024
NAČELO IMETJA/OBVEZNOSTI (kot v plačilni bilanci)				
<b>Neposredne naložbe – neto</b>	<b>-572,0</b>	<b>-511,3</b>	<b>-179,5</b>	<b>-6,5</b>
<b>Imetja</b>	<b>765,5</b>	<b>1.298,8</b>	<b>-262,7</b>	<b>-129,6</b>
Lastniški kapital	180,1	277,5	35,9	31,3
Reinvestirani dobički	392,4	225,7	32,7	5,1
Dolžniški instrumenti	193,0	795,6	-331,3	-166,0
<b>Obveznosti</b>	<b>1.337,5</b>	<b>1.810,1</b>	<b>-83,2</b>	<b>-123,1</b>
Lastniški kapital	488,6	630,3	-27,7	199,3
Reinvestirani dobički	844,1	649,5	70,3	95,6
Dolžniški instrumenti	4,8	530,3	-125,9	-417,9
NAČELO SMERI NALOŽBE (za analitične namene)				
<b>Neposredne naložbe – neto</b>	<b>-572,0</b>	<b>-511,3</b>	<b>-179,5</b>	<b>-6,5</b>
<b>Domače v tujini</b>	<b>791,1</b>	<b>681,7</b>	<b>36,4</b>	<b>-8,5</b>
Lastniški kapital	180,1	277,5	35,9	31,3
Reinvestirani dobički	392,4	225,7	32,7	5,1
Dolžniški instrumenti	218,6	178,5	-32,2	-44,9
<b>Tuje v Sloveniji</b>	<b>1.363,1</b>	<b>1.193,0</b>	<b>215,9</b>	<b>-1,9</b>
Lastniški kapital	488,6	630,3	-27,7	199,3
Reinvestirani dobički	844,1	649,5	70,3	95,6
Dolžniški instrumenti	30,4	-86,8	173,2	-296,8

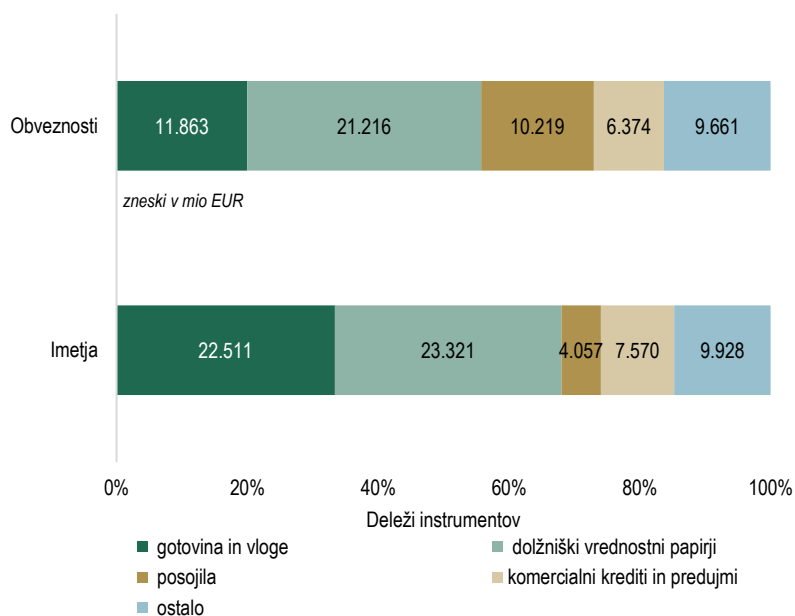
## 4.2 Zunanji dolg

Tabela 4: Zunanji dolg

	december 2023			december 2024		
	Obveznosti	Imetja	Neto dolg	Obveznosti	Imetja	Neto dolg
v mio EUR	57.837	63.286	-5.449	59.333	67.388	-8.055
<b>1. Državni sektor</b>	23.008	5.965	17.044	23.562	6.341	17.221
1.1. Kratkoročni	2.445	3.778	-1.333	2.027	4.168	-2.141
1.2. Dolgoročni	20.564	2.187	18.377	21.535	2.172	19.363
<b>2. Centralna banka</b>	11.135	22.014	-10.879	12.140	20.420	-8.279
2.1. Kratkoročni	10.182	15.779	-5.596	11.159	13.395	-2.236
2.2. Dolgoročni	952	6.235	-5.283	981	7.025	-6.044
<b>3. Institucije, ki sprejemajo vloge, razen centralne banke</b>	5.007	10.102	-5.095	5.095	12.719	-7.623
3.1. Kratkoročni	961	1.403	-442	891	1.502	-611
3.2. Dolgoročni	4.046	8.699	-4.653	4.204	11.217	-7.013
<b>4. Ostali sektorji</b>	12.250	19.335	-7.085	11.574	21.239	-9.665
4.1. Kratkoročni	7.108	10.091	-2.983	7.178	11.055	-3.876
4.2. Dolgoročni	5.142	9.245	-4.102	4.396	10.185	-5.789
<b>5. NN: medpodjetniška posojila</b>	6.437	5.870	566	6.962	6.669	292

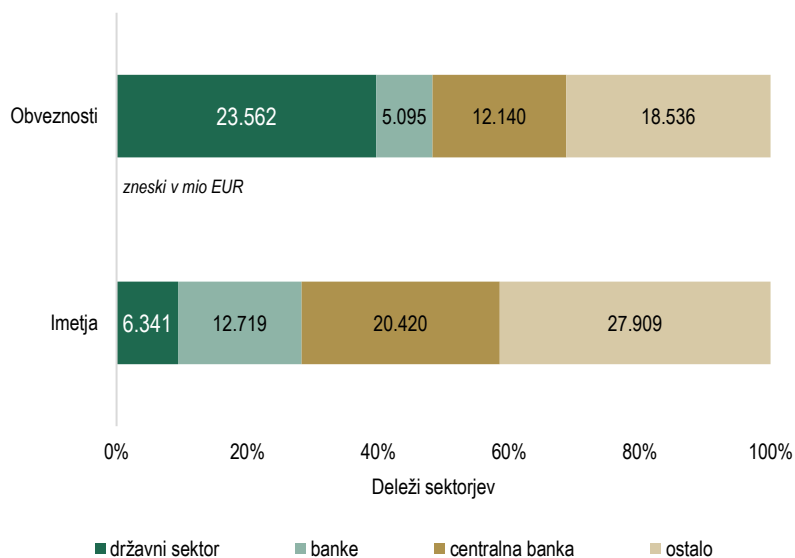
Opomba: podrobnejši podatki so [na voljo na spletnih serijah zunanjega dolga](#)

Slika 11: Imetja in obveznosti zunanjega dolga glede na vrsto instrumenta v % - december 2024



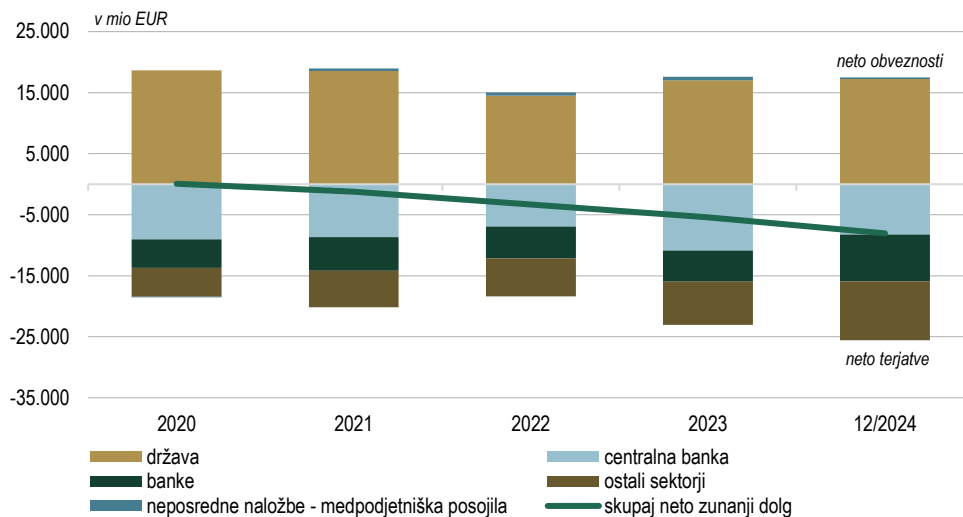
Vir: Banka Slovenije

Slika 12: Imetja in obveznosti zunanje dolga glede na sektor v % - december 2024



Vir: Banka Slovenije

Slika 13: Neto zunanji dolg (obveznosti – imetja)



Vir: Banka Slovenije

## 5.1 Metodološka pojasnila

### Ekonomski odnosi s tujino

Metodologija plačilne bilance in stanja mednarodnih naložb Slovenije temeljijo na priporočilih šeste izdaje Priročnika za plačilno bilanco, ki ga je izdal Mednarodni denarni sklad (Balance of Payments and International Investment Position Manual, IMF, 2009). Zunanji dolg temelji na Priročniku za zunanji dolg (External Debt Statistics Guide for Compilers and Users, IMF, 2014), ki ga je prav tako izdal Mednarodni denarni sklad in je usklajen s prej omenjenim priročnikom.

### Plačilna bilanca

Plačilna bilanca je statističen prikaz ekonomskih transakcij med rezidenti določenega gospodarstva in nerezidenti, ki potekajo v določenem časovnem obdobju. Transakcija je interakcija med dvema institucionalnima enotama, ki poteka ob medsebojnem soglasju, ali pa je zakonsko utemeljena in pomeni izmenjavo vrednosti ali transfer.

### Stanje mednarodnih naložb

Stanje mednarodnih naložb je statistični prikaz vrednosti oziroma stanja finančnih imetij rezidentov, ki so brezpogojne terjatve do nerezidentov določenega gospodarstva ali so v obliki naložbenega zlata, ki služi kot rezervno imetje, ter vrednosti brezpogojnih obveznosti rezidentov do nerezidentov na določen dan.

### Bruto zunanji dolg

Bruto zunanji dolg je izpeljan iz stanja mednarodnih naložb. Obsega brezpogojne obveznosti, ki zahtevajo plačilo glavnice in/ali obresti v določenem časovnem obdobju v prihodnosti in so hkrati dolg do nerezidenta določenega gospodarstva. Neto zunanji dolg je izpeljan iz razlike med terjatvami in obveznostmi tovrstnih instrumentov do nerezidentov. Koncept zunanjega dolga ne vsebuje vrednosti lastniških instrumentov ter finančnih derivativov.

## 5.2 Posamezni metodološki poudarki

### Izkazovanje neposrednih naložb

V okviru statistike plačilne bilance in stanja mednarodnih naložb se uporablja **načelo**, ki loči **imetja in obveznosti** iz neposrednih naložb. Po tem načelu so izkazane tudi neposredne naložbe v tabeli plačilne bilance v tej informaciji ekonomskih odnosov s tujino (stran 7). Za analitične namene se podatki neposrednih naložb še vedno prikazujejo tudi po načelu **smeri naložbe**. Po obeh načelih so podatki neposrednih naložb prikazani v tabeli 3 na strani 13.



## Okvir 1: Neposredne naložbe – primerjava metodologije po načelu imetja/obveznosti in po načelu smeri naložb

I. SMER NALOŽBE		II. IMETJA/OBVEZNOSTI	
1	Neto neposredne naložbe (2-11)	Neto neposredne naložbe (B-J)	A
2	Slovenske neposredne naložbe v tujini (3+4)	Neposredne naložbe/imetja (C+D)	B
3	Lastniški kapital	Lastniški kapital	C
4	Dolžniški instrumenti/neto (5-8)	Dolžniški instrumenti/imetja (E+F+G)	D
5	Imetja (6+7)	Direktni vlagatelji	E
6	Med direktno povezanimi družbami	Prejemniki naložb	F
7	Med sestrskimi družbami (nadzor rezidenta)	Sestrške družbe (H+I)	G
8	Obveznosti (9+10)	Končna družba nadzora je rezident	H
9	Med direktno povezanimi družbami	Končna družba nadzora je nerezident	I
10	Med sestrskimi družbami (nadzor rezidenta)		
11	Tuje neposredne naložbe v Sloveniji (12+13)	Neposredne naložbe/obveznosti (K+L)	J
12	Lastniški kapital	Lastniški kapital	K
13	Dolžniški instrumenti/neto (17-14)	Dolžniški instrumenti/obveznosti (M+N+O)	L
14	Imetja (15+16)	Direktni vlagatelji	M
15	Med direktno povezanimi družbami	Prejemniki naložb	N
16	Med sestrskimi družbami (nadzor nerezidenta)	Sestrške družbe (P+R)	O
17	Obveznosti (18+19)	Končna družba nadzora je rezident	P
18	Med direktno povezanimi družbami	Končna družba nadzora je nerezident	R
19	Med sestrskimi družbami (nadzor nerezidenta)		

### Obravnavanje gotovinskih EUR transakcij ter stanje terjatev in obveznosti v pogojih EMU (od leta 2007)

Slovenija izkazuje **tehnične terjatve/obveznosti do evrosistema** (v postavki imetja oziroma obveznosti / gotovina in vloge / centralna banka / kratka ročnost), ki so enake razliki med zneskom bankovcev, ki po kapitalnem ključu pripadajo Sloveniji, in zneskom bankovcev, ki jih je centralna banka dejansko izdala. Dohodek iz tega naslova se uvrsti med primarne dohodke v tekočem računu plačilne bilance.

Hkrati se izkaže **tudi neto obveznost/terjatve iz naslova izvoza/uvoza gotovine** (v postavki obveznosti / gotovina in vloge / centralna banka / kratka ročnost in terjatve / gotovina in vloge / prebivalstvo / kratka ročnost) kot razlika med zneskom bankovcev, ki po kapitalnem ključu pripadajo Sloveniji, in oceno celotne gotovine v obtoku v Sloveniji.

Ta sistem knjiženja transakcij v praksi v plačilni bilanci lahko povzroči večje statistične napake, saj temelji na oceni gotovine v obtoku, ki je zelo težko izmerljiva.

### Ocena reinvestiranih dobičkov

Podatki o reinvestiranih dobičkih za leto 2024 še niso na voljo, zato je v mesečne podatke vključena ocena (od triletnega mesečnega povprečja dejanskih podatkov o celotnih dobičkih, zmanjšanih za izredne dobičke (vir so letna poročila o naložbah), se odštevajo dividende in drugi dobički.