

**BANKA**  

---

**SLOVENIJE**

**EVROSISTEM**

**MESEČNA**

**INFORMACIJA 0**

**POSLOVANJU BANK**

**AVGUST 2016**

## KRATEK KOMENTAR DOGAJANJA V BANČNEM SEKTORJU

Bilančna vsota bank in hranilnic se je do konca junija skrčila na 36,4 mrd EUR, za 1 mrd manj kot konec leta 2015 ter za 2,4% manj kot v enakem mesecu lani. Poleg nadaljnega zmanjševanja obveznosti na grosističnih trgih, ki je bolj umirjeno kot v preteklih letih, je na krčenje bilančne vsote vplivalo tudi junijsko vračilo dolga do Evrosistema. Kreditna aktivnost do nebančnega sektorja ostaja negativna, a se ne zaostrojuje. Krčenje posojil nebančnemu sektorju se je v drugem četrtletju 2016 stabiliziralo pri -5,8% medletno. Medtem ko se je upadanje posojil nefinančnim družbam v zadnjih mesecih rahlo okrepilo, junija na -12%, pa se pozitivni trend pri kreditiranju gospodinjstev nadaljuje. Junija so bila posojila gospodinjstvom medletno višja za 1,5%, predvsem zaradi stabilne rasti stanovanjskih posojil in od aprila dalje tudi potrošniških posojil.

Po marčevskem znižanju rasti vlog nebančnega sektorja zaradi umika vlog države, ostaja ta na razmeroma nizkih ravneh, junija je dosegla 0,7%. Kljub nizkim obrestnim meram se ohranja razmeroma visok mesečni prirast vlog gospodinjstev, junija je znašal 120 mio EUR. Medletna rast se še naprej postopno krepi, junija je dosegla 5,6%, kar je 2,5 odstotne točke več konec leta 2015. Vloge gospodinjstev predstavljajo že 44% vseh virov slovenskih bank.

Obseg vlog nefinančnih družb, ki predstavljajo dobro petino vlog nebančnega sektorja, se v prvem polletju 2016 ni bistveno spremenil. Medletna rast ostaja razmeroma visoka, a se je opazno upočasnila, junija je dosegla 7,5%.

Delež terjatev v zamudi nad 90 dni se je po zniževanju do aprila 2016 na 8%, za 1,9 o.t. glede na konec 2015, na tej stopnji ohranil tudi v maju in juniju. Obseg RT v zamudi nad 90 dni se je v prvem polletju znižal za 812 mio EUR na 2,6 mrd EUR (0,5 mrd EUR na račun končane likvidacije Factor banke in Probanke).

Obseg bruto dohodka ostaja primerljiv z enakim obdobjem lani. Neto neobrestni prihodki ohranjajo pozitivno medletno rast, medtem ko rast obrestnih prihodkov ostaja negativna. Banke so prvo polletje zaključile z dobičkom pred obdavčitvijo v višini 285 mio EUR, k čemur pozitivno prispevajo tudi stroški oslabitev in rezervacij.

## KAZALO

1. Glavne značilnosti in izkazi poslovanja bank	1
2. Obrestne mere bank	3
3. Kakovost terjatev bank	5
4. Poslovanje lizing družb	6

## 1. GLAVNE ZNAČILNOSTI IN IZKAZI POSLOVANJA BANK\*

Tabela 1: Aktiva in pasiva bank, stanje 30. junij 2016

BILANCA STANJA	Stanje		Struktura		Stanje		Struktura		Prir. v mio EUR		Rasti v %	
	dec.08	v %	dec.15	v %	jun.16	v %	vjun.16	v2016	vjun.16	medl.		
<i>Stanja v mio EUR; rasti v %</i>												
<b>Aktiva</b>	<b>47.948</b>	<b>100,0</b>	<b>37.383</b>	<b>100,0</b>	<b>36.384</b>	<b>100,0</b>	<b>-446,6</b>	<b>-999,5</b>	<b>-1,2</b>	<b>-2,4</b>		
Denar v blagajni in stanje na računih pri CB in vpogl. vloge pri bankah*	1.250	2,6	3.310	8,9	3.182	8,7	-326,1	-128,2	-9,3	0,3		
Kredit	37.823	78,9	23.434	62,7	22.822	62,7	-65,8	-611,9	-0,3	-5,4		
<b>a) Bankam</b>	<b>4.101</b>	<b>8,6</b>	<b>2.623</b>	<b>7,0</b>	<b>2.531</b>	<b>7,0</b>	<b>105,2</b>	<b>-92,1</b>	<b>4,3</b>	<b>8,3</b>		
banke doma	2.673	5,6	1.167	3,1	1.020	2,8	-22,6	-147,6	-2,2	-16,5		
banke tujina	1.428	3,0	1.407	3,8	1.467	4,0	133,0	59,9	10,0	36,9		
banke kratkoročno	2.056	4,3	1.429	3,8	1.434	3,9	136,9	5,1	10,6	43,3		
banke dolgoročno	2.046	4,3	1.195	3,2	1.098	3,0	-31,7	-97,2	-2,8	-17,9		
banke v domači valuti	3.718	7,8	2.366	6,3	2.203	6,1	82,1	-163,3	3,9	9,4		
banke doma v tuji valuti	382	0,8	257	0,7	329	0,9	23,1	71,2	7,6	1,7		
<b>b) Nebančnemu sektorju</b>	<b>33.718</b>	<b>70,3</b>	<b>20.275</b>	<b>54,2</b>	<b>19.700</b>	<b>54,1</b>	<b>-192,0</b>	<b>-574,7</b>	<b>-1,0</b>	<b>-5,8</b>		
od tega nefinančnim družbam	20.260	42,3	8.193	21,9	7.815	21,5	-126,4	-377,7	-1,6	-12,0		
gospodinjstvom	7.558	15,8	8.429	22,5	8.513	23,4	23,9	84,8	0,3	1,5		
državi	506	1,1	1.904	5,1	1.805	5,0	-36,9	-98,6	-2,0	1,5		
drugim fin. org.	2.829	5,9	770	2,1	706	1,9	-36,9	-64,0	-5,0	-6,2		
tujcem	2.515	5,2	949	2,5	829	2,3	-16,7	-119,8	-2,0	-24,1		
<b>c) Dolžniški vredn. papirji in druga finan. sredstva iz skupine kred. in terj.</b>	<b>0</b>	<b>0,0</b>	<b>535</b>	<b>1,4</b>	<b>590</b>	<b>1,6</b>	<b>21,1</b>	<b>54,9</b>	<b>3,7</b>	<b>-31,4</b>		
Finančna sredstva skupaj/VP	7.327	15,3	9.311	24,9	9.156	25,2	-43,2	-154,8	-0,5	5,3		
Finančna sredstva namenjena trgovanju	1.177	2,5	330	0,9	327	0,9	-9,0	-3,9	-2,7	32,3		
od tega dolžniški vrednostni papirji	571	1,2	256	0,7	244	0,7	-8,3	-12,0	-3,3	43,1		
... vrednostni papirji (VP) države	56	0,1	103	0,3	106	0,3	-3,3	3,2	-3,0	-26,8		
Fin. sredst. pripozn. po pošt. vredn. skozi izkaz posl. izida	187	0,4	111	0,3	111	0,3	-1,9	0,1	-1,7	-34,7		
od tega dolžniški vrednostni papirji	163	0,3	90	0,2	92	0,3	-1,0	2,1	-1,1	-37,1		
... vrednostni papirji (VP) države	0	0,0	80	0,2	84	0,2	-1,0	4,1	-1,2	-27,0		
Finančna sredstva, razpoložljiva za prodajo	4.552	9,5	7.420	19,8	7.478	20,6	-28,3	57,9	-0,4	9,7		
od tega dolžniški vrednostni papirji	4.318	9,0	7.115	19,0	7.211	19,8	-4,1	95,4	-0,1	10,7		
... vrednostni papirji (VP) države	2.875	6,0	5.677	15,2	5.664	15,6	-2,5	-12,6	0,0	1,0		
Finančna sredstva v posesti do zapadlosti	1.411	2,9	1.450	3,9	1.242	3,4	-4,1	-208,9	-0,3	-15,1		
od tega dolžniški vrednostni papirji	1.411	2,9	1.450	3,9	1.242	3,4	-4,1	-208,9	-0,3	-15,1		
... vrednostni papirji (VP) države	1.178	2,5	1.367	3,7	1.157	3,2	-8,0	-210,2	-0,7	-15,3		
Dolgoročne naložbe v kapital družb v skupini	627	1,3	493	1,3	505	1,4	2,4	12,3	0,5	-8,0		
Ostalo	920	1,9	835	2,2	718	2,0	-13,8	-116,8	-1,9	-5,8		
<b>Pasiva</b>	<b>47.948</b>	<b>100,0</b>	<b>37.383</b>	<b>100,0</b>	<b>36.384</b>	<b>100,0</b>	<b>-446,6</b>	<b>-999,5</b>	<b>-1,2</b>	<b>-2,4</b>		
FO, merjene po odplačni vrednosti (vloge)**	41.453	86,5	32.402	86,7	31.207	85,8	-421,4	-1195,1	-1,3	-3,4		
<b>a) Fin. obveznosti do Evrosistema*</b>	<b>1.229</b>	<b>2,6</b>	<b>903</b>	<b>2,4</b>	<b>516</b>	<b>1,4</b>	<b>-311,7</b>	<b>-386,2</b>	<b>-37,6</b>	<b>-38,6</b>		
<b>b) Obveznosti do bank</b>	<b>17.726</b>	<b>37,0</b>	<b>4.754</b>	<b>12,7</b>	<b>4.227</b>	<b>11,6</b>	<b>-88,1</b>	<b>-527,7</b>	<b>-2,0</b>	<b>-16,8</b>		
od tega do domačih bank	2.065	4,3	1.230	3,3	1.054	2,9	-28,1	-176,2	-2,6	-17,1		
od tega do tujih bank	15.666	32,7	3.525	9,4	3.173	8,7	-60,0	-351,6	-1,9	-16,7		
<b>c) Obveznosti do neban. sekt. (vloge NS)</b>	<b>20.883</b>	<b>43,6</b>	<b>25.140</b>	<b>67,2</b>	<b>25.142</b>	<b>69,1</b>	<b>33,5</b>	<b>2,0</b>	<b>0,1</b>	<b>0,7</b>		
od tega do nefinančnih družb (podjetij)	3.728	7,8	5.308	14,2	5.312	14,6	3,7	4,7	0,1	7,5		
gospodinjstev	13.407	28,0	15.561	41,6	16.137	44,4	119,8	575,3	0,7	5,6		
države	1.879	3,9	2.099	5,6	1.486	4,1	-19,6	-613,2	-1,3	-37,7		
drugih finančnih organizacij	1.065	2,2	1.059	2,8	1.110	3,1	-86,4	50,6	-7,2	-9,0		
tujcev	475	1,0	784	2,1	755	2,1	8,9	-28,9	1,2	-8,7		
<b>d) Dolžniški vrednostni papirji</b>	<b>1.276</b>	<b>2,7</b>	<b>1.133</b>	<b>3,0</b>	<b>828</b>	<b>2,3</b>	<b>-15,8</b>	<b>-305,0</b>	<b>-1,9</b>	<b>-8,8</b>		
<b>e) Podrejene obveznosti</b>	<b>1.568</b>	<b>3,3</b>	<b>259</b>	<b>0,7</b>	<b>180</b>	<b>0,5</b>	<b>-28,2</b>	<b>-79,4</b>	<b>-13,6</b>	<b>-30,4</b>		
<b>f) Druge finančne obveznosti, merjene po odplačni vrednosti</b>	<b>0</b>	<b>0,0</b>	<b>213</b>	<b>0,6</b>	<b>314</b>	<b>0,9</b>	<b>-11,1</b>	<b>101,2</b>	<b>-3,4</b>	<b>20,8</b>		
FO, vez. na fin. sred. brez pog. za odpr. pripozn.***	442	0,9	0	0,0	0	0,0	0,0	0,0	...	...		
tuje banke	442	0,9	0	0,0	0	0,0	0,0	0,0	...	...		
Rezervacije	176	0,4	333	0,9	296	0,8	-15,5	-37,2	-5,0	-25,1		
Kapital	4.010	8,4	4.394	11,8	4.603	12,7	-26,1	209,3	-0,6	6,5		
Ostalo	638	1,3	254	0,7	278	0,8	16,4	23,5	6,3	5,1		
<b>BILANČNA VSOTA</b>	<b>47.948</b>	<b>100,0</b>	<b>37.383</b>	<b>100,0</b>	<b>36.384</b>	<b>100,0</b>	<b>-446,6</b>	<b>-999,5</b>	<b>-1,2</b>	<b>-2,4</b>		

Opombe: \* Kategorija "Denar v blagajni, računi pri CB in vpogledne vloge pri bankah" je prevedena na novo veljavno rekapitulacijo le po letu 2011.

\*\* FO merjene po odplačni vrednosti skupaj do leta 2011 ne zajemajo obveznosti do centralne banke.

\*\*\* FO, vez. na fin. sred. brez pog. za odpr. pripozn., ki so po novi rekapitulac. zajete pod obv. po odplačni vrednosti so za leto 2008 v tabeli zaradi zapiranja bilance.

\* Podatki o poslovanju bank v tej publikaciji temeljijo na knjigovodskih podatkih bank, ki se metodološko razlikujejo od statističnih podatkov. Podatki o posojilih se razlikujejo še zato, ker podatki v tej publikaciji vključujejo tudi posojila tujcem, upoštevajo neto princip (zneski zmanjšani za popravke vrednosti) ter ne vključujejo netržnih vrednostnih papirjev.

Tabela 2: Izkaz poslovnega izida 2014, 2015 in 2016

IZKAZ POSLOVNEGA IZIDA	2014	Strukt.	2015	Strukt.	2015	Strukt.	2016	Strukt.	Medl. rast.
	v mio EUR; rasti v %	v %	v %	v %	jan.-jun.	v %	jan.-jun.	v %	jun.16/jun.15
Prihodki od obresti	1.327,9		1.031,6		543,4		427,0		-21,4
Odhodki od obresti	495,7		286,0		166,4		86,7		-47,9
<b>Čiste obresti</b>	<b>832,2</b>	<b>67,6</b>	<b>745,6</b>	<b>64,4</b>	<b>377,0</b>	<b>63,5</b>	<b>340,2</b>	<b>56,4</b>	<b>-9,8</b>
<b>Neobrestni prihodki</b>	<b>398,7</b>	<b>32,4</b>	<b>411,9</b>	<b>35,6</b>	<b>216,6</b>	<b>36,5</b>	<b>263,2</b>	<b>43,6</b>	<b>21,5</b>
od tega neto opravnine	346,3	28,1	335,7	29,0	169,4	28,5	158,7	26,3	-6,3
od tega čisti dobički/izgube iz FS in obvez. namenjenih trgovanju	7,2	0,6	-11,9	-1,0	-26,3	-4,4	5,4	0,9	...
<b>Bruto dohodek</b>	<b>1.230,9</b>	<b>100,0</b>	<b>1.157,6</b>	<b>100,0</b>	<b>593,7</b>	<b>100,0</b>	<b>603,5</b>	<b>100,0</b>	<b>1,6</b>
<b>Operativni stroški</b>	<b>686,9</b>	<b>55,8</b>	<b>686,0</b>	<b>59,3</b>	<b>331,7</b>	<b>55,9</b>	<b>324,8</b>	<b>53,8</b>	<b>-2,1</b>
<b>Neto oslabitve in rezervacije</b>	<b>650,1</b>	<b>52,8</b>	<b>313,3</b>	<b>27,1</b>	<b>127,7</b>	<b>21,5</b>	<b>-5,8</b>	<b>-1,0</b>	<b>-104,5</b>
od tega neto oslabitve FS mer.po odplač.vred.in rezervacije	524,4	42,6	222,1	19,2	87,0	14,7	-7,0	-1,2	-108,0
<b>Dobiček pred obdavčitvijo</b>	<b>-106,1</b>	<b>-8,6</b>	<b>158,3</b>	<b>13,7</b>	<b>134,2</b>	<b>22,6</b>	<b>284,5</b>	<b>47,1</b>	<b>111,9</b>
Davki	-8,0		-43,0		-19,8		-32,4		...
Dobiček po obdavčitvi	-114,1		115,3		114,4		252,1		...

Tabela 3: Nekateri kazalci poslovanja (v %)

v %	Obdobje				
	2013	2014	2015	2015 jan.-jul	2016 jan.-jul
<b>Profitabilnost</b>					
Marža finančnega posredništva*	2,44	3,10	3,05	3,15	3,22
Donosnost aktive pred obd. (ROA)	-7,70	-0,27	0,42	0,80	1,42
Donosnost kapitala pred obd. (ROE)	-100,00	-2,69	3,63	7,13	11,80
Obrestna marža na obrestonosno aktivo	1,67	2,18	2,06	2,09	1,95
Neto neobrestni prihodki/oper. stroški	53,14	58,05	60,05	65,56	76,96
<b>Stroški poslovanja</b>					
Stroški dela/povp. aktiva	0,86	0,92	0,97	0,95	0,98
Drugi stroški/povp. aktiva	0,76	0,81	0,84	0,80	0,77
<b>Kvaliteta aktive</b>					
Oslabitve finančnih sredstev merjenih po odplačni vrednosti/Bruto aktiva	10,72	8,98	7,84	8,78	6,53

*Bruto dohodek/povp. akt.\**

2. OBRETNOSTNE MERE BANK

Slika 1: Primerjava slovenskih obrestnih mer za nova posojila z obrestnimi merami v evroobmočju v odstotkih<sup>1</sup>

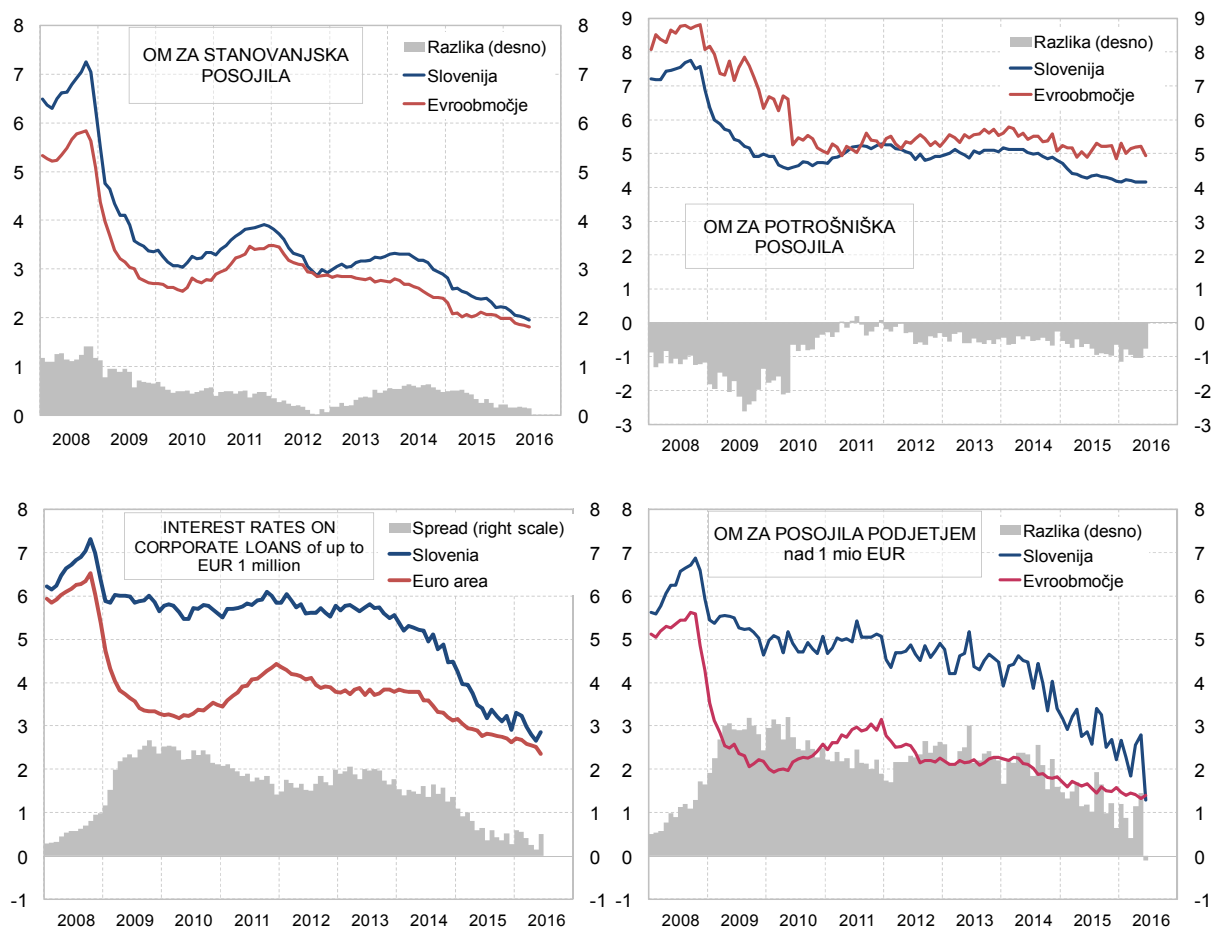


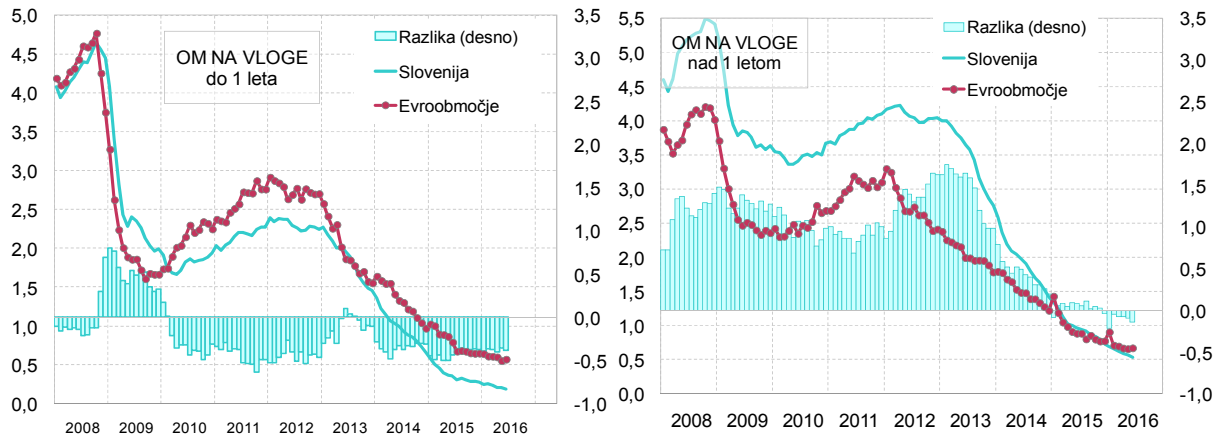
Tabela 4: Primerjava slovenskih obrestnih mer z obrestnimi merami v evroobmočju v odstotkih

Obrestna mera ECB	Posojila <sup>1</sup>								Vloge gospodinjstev				
	Gospodinjstv om				Podjetjem				do 1 leta		nad 1 letom		
	Stanov anjska	Potrošniška	do 1 mio EUR	nad 1 mio EUR	do 1 mio EUR	nad 1 mio EUR	do 1 leto	nad 1 letom	do 1 leto	nad 1 letom			
EMU	SLO	EMU	SLO	EMU	SLO	EMU	SLO	EMU	SLO	EMU	SLO		
dec.08	2,50	5,1	6,3	8,1	6,9	5,4	6,4	4,3	5,9	3,8	4,4	4,0	5,4
dec.09	1,00	2,7	3,4	6,3	5,0	3,3	5,6	2,2	4,6	1,7	2,0	2,4	3,6
dec.10	1,00	2,8	3,3	5,1	4,7	3,5	5,6	2,6	5,1	2,3	1,9	2,7	3,7
dec.11	1,00	3,5	3,9	5,2	5,3	4,4	5,8	3,2	5,1	2,8	2,3	3,1	4,1
dec.12	0,75	2,9	2,9	5,2	4,9	3,8	5,8	2,3	4,9	2,7	2,2	2,4	4,0
dec.13	0,25	2,8	3,3	5,5	5,1	3,8	5,5	2,3	4,5	1,6	1,5	1,8	2,8
dec.14	0,05	2,4	2,9	5,1	4,8	3,1	4,5	1,8	3,4	1,0	0,7	1,2	1,4
jan.15	0,05	2,3	2,8	5,2	4,7	3,2	4,3	1,7	3,2	1,0	0,6	1,4	1,3
feb.15	0,05	2,1	2,6	5,2	4,6	3,1	4,0	1,6	2,9	1,0	0,5	1,2	1,2
mar.15	0,05	2,1	2,6	5,2	4,4	2,9	4,0	1,7	3,2	0,9	0,5	1,0	1,1
apr.15	0,05	2,0	2,5	4,9	4,4	2,9	3,7	1,7	3,4	0,9	0,4	1,0	1,0
maj.15	0,05	2,1	2,5	5,0	4,3	2,9	3,5	1,6	2,8	0,9	0,4	0,9	1,0
jun.15	0,05	2,0	2,4	4,9	4,3	2,8	3,4	1,7	2,9	0,8	0,4	0,9	1,0
jul.15	0,05	2,1	2,4	5,1	4,3	2,8	3,2	1,6	2,6	0,7	0,3	0,9	0,9
avg.15	0,05	2,1	2,4	5,3	4,4	2,8	3,4	1,5	3,4	0,7	0,3	0,8	0,9
sep.15	0,05	2,1	2,4	5,2	4,3	2,8	3,2	1,6	3,2	0,7	0,3	0,9	0,9
okt.15	0,05	2,1	2,4	5,2	4,3	2,8	3,1	1,5	2,5	0,7	0,3	0,8	0,8
nov.15	0,05	2,0	2,2	5,2	4,3	2,7	3,2	1,5	2,7	0,6	0,3	0,8	0,8
dec.15	0,05	2,0	2,2	4,8	4,2	2,6	2,9	1,6	2,2	0,7	0,3	0,8	0,7
jan.16	0,05	2,0	2,2	5,3	4,2	2,7	3,3	1,5	2,7	0,6	0,2	0,9	0,7
feb.16	0,05	2,0	2,1	5,0	4,2	2,7	3,2	1,4	2,3	0,6	0,3	0,7	0,7
mar.16	0,00	1,9	2,1	5,1	4,2	2,6	3,0	1,4	1,9	0,6	0,2	0,7	0,6
apr.16	0,00	1,9	2,0	5,2	4,2	2,6	2,8	1,4	2,6	0,6	0,2	0,7	0,6
maj.16	0,00	1,8	2,0	5,2	4,2	2,5	2,7	1,3	2,8	0,6	0,2	0,7	0,6
jun.16	0,00	1,8	2,0	4,9	4,2	2,4	2,9	1,4	1,3	0,6	0,2	0,7	0,5

Opomba: <sup>1</sup> Upoštevana so evrska posojila pri katerih je pogodbeno obrestna mera variabilna ali fiksna začetna obrestna mera do enega leta. Od maja 2005 so podatki za Slovenijo metodološko usklajeni z metodologijo ECB, pred tem pa so ocenjeni na podlagi poročila osmih bank.

Vir: Banka Slovenije, ECB

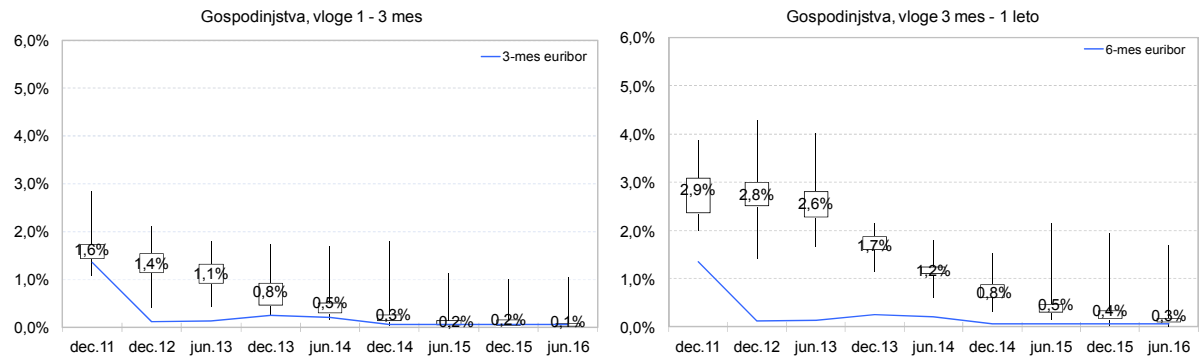
Slika 2: Primerjava slovenskih obrestnih mer z obrestnimi merami v evroobmočju za nove vloge gospodinjstev v odstotkih<sup>1</sup>



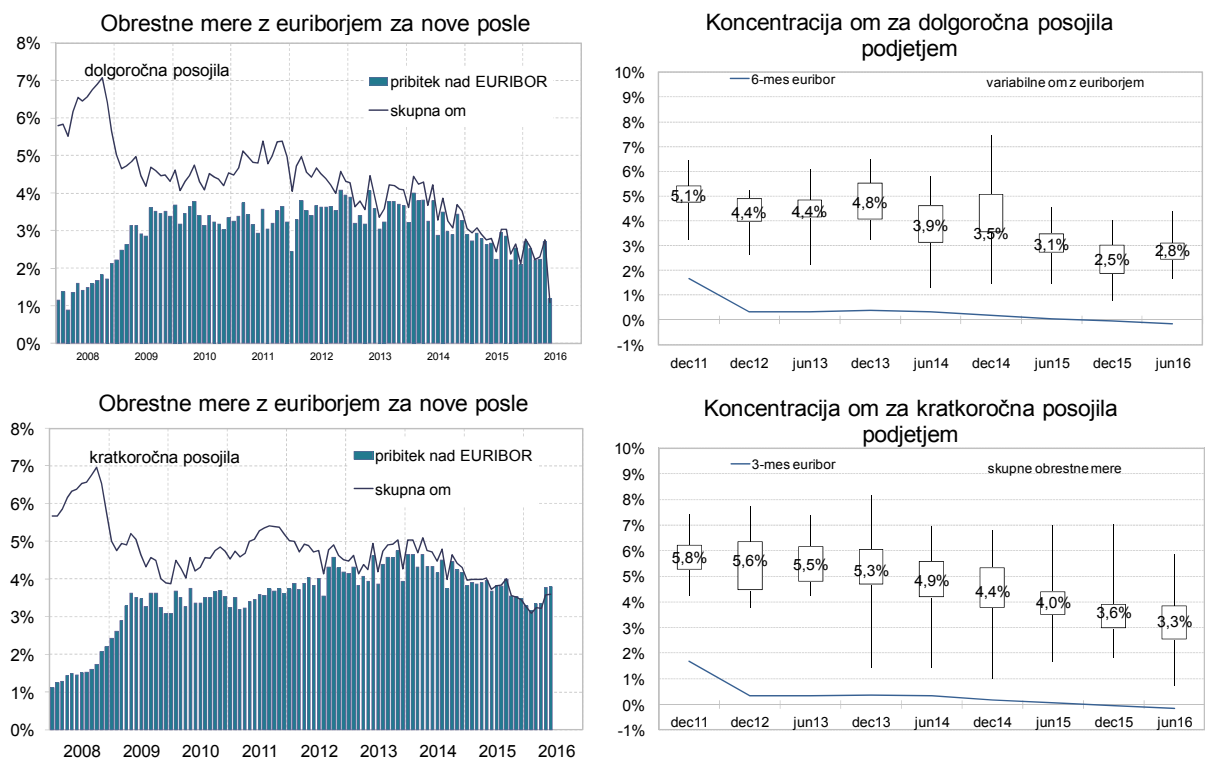
Opomba: <sup>1</sup> Za Slovenijo so podatki o realiziranih obrestnih merah za vloge na voljo od maja 2005 dalje. Razlika do evroobmočja pred tem datumom je izračunana iz deklariranih obrestnih mer.

Vir: Banka Slovenije, ECB

Slika 3: Razpršenost obrestnih mer za vloge gospodinjstvom



Slika 4: Obrestne mere za posojila podjetjem



## 3. KAKOVOST TERJATEV BANK

## a) Kakovost celotnega kreditnega portfelja - razvrščenih terjatev bank po kriteriju zamud nad 90 dni

Tabela 6<sup>1</sup>: Zamude vseh razvrščenih terjatev pri bankah po skupinah komitentov

	Razvrščene terjatve								Terjatve z zamudami nad 90 dni							
	v mio EUR				v %				v mio EUR				v %			
	dec.14	dec.15	maj.16	jun.16	dec.14	dec.15	maj.16	jun.16	dec.14	dec.15	maj.16	jun.16	dec.14	dec.15	maj.16	jun.16
Podjetja	14.648	13.504	12.851	12.753	39,1	38,7	38,2	38,3	2.587	2.067	1.566	1.532	17,7	15,3	12,2	12,0
DFO	1.249	1.031	969	906	3,3	2,9	2,9	2,7	199	129	75	69	15,9	12,5	7,8	7,6
Gospodinjstva <sup>1)</sup>	9.332	9.378	9.411	9.477	24,9	26,8	27,7	28,5	498	444	402	397	5,3	4,7	4,3	4,2
obrniki	723	694	667	668	1,9	2,0	2,0	2,0	119	97	81	81	16,5	13,9	12,2	12,2
prebivalstvo <sup>1)</sup>	8.608	8.683	8.744	8.809	23,0	24,8	25,7	26,5	378	347	320	316	4,4	4,0	3,7	3,6
Tujci	5.481	4.709	4.010	4.070	14,7	13,5	11,8	12,2	1.137	805	649	645	20,7	17,1	16,2	15,8
Država	3.422	3.320	3.105	3.061	9,1	9,5	9,1	9,2	27	16	5	4	0,8	0,5	0,2	0,1
Banke in hranilnice	1.960	1.454	1.242	1.245	5,2	4,1	3,8	3,7	0	1	2	3	0,0	0,1	0,2	0,2
Centralna banka	1.306	1.544	2.031	1.743	3,5	4,4	6,4	5,2	0	0	0	0	0,0	0,0	0,0	0,0
Drugo	51	39	38	39	0,1	0,1	0,1	0,1	0	0	0	0	0,0	0,0	0,0	0,0
Skupaj	37.449	34.978	33.658	33.294	100,0	100,0	100,0	100,0	4.448	3.461	2.700	2.649	11,9	9,9	8,0	8,0
brez FACTOR BANKE D.D. in PROBANKE D.D.									3.802	2.902			10,5	8,3		

Vir: Banka Slovenije

Tabela 7<sup>1</sup>: Zamude razvrščenih terjatev do nefinančnih podjetij pri bankah po dejavnostih

	Znesek razvrščenih terjatev				Znesek razvrščenih terjatev z zamudo nad 90 dni				Delež razvrščenih terjatev z zamudo nad 90 po dejavnosti			
	dec.14	dec.15	maj.16	jun.16	dec.14	dec.15	maj.16	jun.16	dec.14	dec.15	maj.16	jun.16
	Kmetijstvo, gozdarstvo, rib., rud.	193	176	166	163	30	27	24	24	15,5	15,2	14,5
Predelovalne dejavnosti	3.994	3.565	3.462	3.475	493	310	264	257	12,4	8,7	7,6	7,4
Elektrika, plin in voda, saniranje ok.	1.059	1.114	1.044	1.033	80	39	37	38	7,5	3,5	3,5	3,7
Gradbeništvo	1.526	1.318	1.153	1.143	675	524	316	312	44,3	39,7	27,4	27,3
Trgovina	2.611	2.516	2.412	2.364	489	404	347	326	18,7	16,1	14,4	13,8
Promet in skladiščenje	1.672	1.767	1.597	1.586	58	40	31	29	3,5	2,3	2,0	1,8
Gostinstvo	427	376	371	367	96	89	89	88	22,4	23,6	23,9	23,9
Informacije in komunikacije	483	366	627	602	66	55	50	51	13,8	14,9	7,9	8,5
Finančno posredništvo	231	179	117	108	36	41	15	15	15,6	23,0	13,2	14,2
Poslovanje z nepremičninami	797	711	635	637	246	278	217	221	30,8	39,0	34,2	34,7
Strokovne in druge poslovne dej.	1.329	1.124	993	1.001	283	234	149	145	21,3	20,9	15,0	14,4
Javne storitve	327	291	276	276	34	27	27	26	10,6	9,3	9,8	9,6
Skupaj	14.648	13.504	12.851	12.753	2.587	2.067	1.566	1.532	17,7	15,3	12,2	12,0

Vir: Banka Slovenije

## b) Kakovost terjatev bank po definiciji evropskega bančnega organa (EBA)

	Bruto knjigovodska vrednost izpostavljenosti								
	od tega nedonosna izpostavljenost								
	mio EUR			mio EUR			delež v %		
	jun.15	dec.15	mar.16	jun.15	dec.15	mar.16	jun.15	dec.15	mar.16
Dolžniški instrumenti razen tistih, ki niso namenjeni trgovanju	36.552	36.399	36.220	5.523	4.380	4.196	15,1	12,0	11,6
od tega krediti in druga finančna sred.	27.724	27.350	27.267	5.523	4.380	4.195	19,9	16,0	15,4
Zunajbilančne izpostavljenosti	5.449	5.607	5.572	417	347	331	7,6	6,2	5,9
Skupaj	42.001	42.006	41.793	5.939	4.728	4.527	14,1	11,3	10,8

Vir: Banka Slovenije

Opomba: <sup>1</sup>Podatki o zamudah od maja 2012 dalje so poročani po spremenjenem Navodilu za izvajanje Sklepa o ocenjevanju izgub iz kreditnega tveganja bank in hranilnic, po katerem se kot obveznost v zamudi šteje vsota vseh zapadlih obveznosti dolžnika do banke najkasneje, ko ta presega 2% črpane izpostavljenosti do tega dolžnika ali 50.000 EUR, vendar ni manjša kot 200 EUR.

**4. POSLOVANJE LIZING DRUŽB <sup>1</sup>**

Tabela 1: Novoodobreni posli po sektorjih in tipu posla

Novoodobreni posli po sektorjih in tipu posla (v mio EUR)									
Obdobje	Nepremičnine								
	Država	FD	Neprid.inst./Tujina	NFD	Preb.	s.p.	Skupaj		
2013	1,0	1,6	-	152,6	4,2	5,4	164,8		
2014	1,3	20,9	0,1	213,8	3,0	1,4	240,4		
2015	1,3	0,1	0,1	39,5	2,9	0,8	44,7		
2014	mar.	0,6	-	-	23,7	1,0	0,7	25,9	
	jun.	0,1	-	-	68,4	0,5	0,5	69,5	
	sep.	0,2	-	0,0	26,6	0,2	0,0	27,1	
	dec.	0,4	20,9	0,0	95,1	1,3	0,2	117,9	
2015	mar.	-	0,1	0,1	10,0	1,2	0,07	11,5	
	jun.	0,0	-	0,0	18,0	0,3	-	18,3	
	sep.	1,2	-	-	2,5	0,4	0,21	4,3	
	dec.	-	-	-	9,0	1,1	0,52	10,6	
2016	mar.	0,0	0,0	-	16,0	0,4	1,0	17,4	
	jun.	0,6	-	-	14,2	0,1	0,2	15,1	

Novoodobreni posli po sektorjih in tipu posla (v mio EUR)									
Obdobje	Premičnine								
	Država	FD	Neprid.inst./Tujina	NFD	Preb.	s.p.	Skupaj		
2013	0,3	0,9	1,9	346,4	292,9	78,9	721,3		
2014	0,4	1,5	1,2	356,3	310,8	104,9	775,2		
2015	0,7	1,0	1,1	407,2	326,2	116,8	853,1		
2014	mar.	0,1	0,4	0,4	77,1	77,8	20,4	176,2	
	jun.	0,0	0,6	0,5	100,4	80,3	29,1	210,9	
	sep.	0,1	0,2	0,2	80,5	76,3	24,3	181,6	
	dec.	0,1	0,4	0,2	98,3	76,5	31,0	206,4	
2015	mar.	0,2	0,2	0,2	86,8	80,7	26,2	194,4	
	jun.	0,2	0,5	0,4	104,1	82,5	29,2	216,8	
	sep.	0,2	0,1	0,3	95,9	83,2	25,1	204,8	
	dec.	0,2	0,3	0,3	120,3	79,9	36,2	237,2	
2016	mar.	0,1	0,1	0,4	113,1	92,2	18,2	224,2	
	jun.	0,2	0,1	0,3	135,8	91,9	19,7	247,9	

Novoodobreni posli po sektorjih in tipu posla (v mio EUR)									
Obdobje	Skupaj vsi lizing posli								
	Država	FD	Neprid.inst./Tujina	NFD	Preb.	s.p.	Skupaj		
2013	1,3	2,5	1,9	499,0	297,1	84,3	886,1		
2014	1,6	22,5	1,3	570,1	313,8	106,3	1.015,6		
2015	2,0	1,1	1,2	446,7	329,2	117,6	897,7		
2014	mar.	0,6	0,4	0,4	100,8	78,8	21,1	202,1	
	jun.	0,2	0,6	0,5	168,7	80,8	29,6	280,4	
	sep.	0,3	0,2	0,2	107,1	76,5	24,3	208,7	
	dec.	0,5	21,3	0,2	193,4	77,7	31,2	324,4	
2015	mar.	0,2	0,2	0,3	96,9	81,9	26,3	205,8	
	jun.	0,2	0,5	0,4	122,1	82,7	29,2	235,1	
	sep.	1,4	0,1	0,3	98,4	83,6	25,3	209,1	
	dec.	0,2	0,3	0,3	129,3	81,0	36,7	247,8	
2016	mar.	0,1	0,2	0,4	129,1	92,6	19,2	241,6	
	jun.	0,7	0,1	0,3	150,0	92,0	19,9	263,0	

 Opomba: <sup>1</sup>Pri novih poslih in stanjih poslov nista upoštevani postavki financiranje lastnih zalog in posli s tujino.

Vir: Banka Slovenije



Tabela 2: Stanje poslov po sektorjih in tipu posla

Stanje poslov po sektorjih in tipu posla (v mio EUR)								
Obdobje	Nepremičnine							Skupaj
	Država	FD	Neprid.inst./Tujina	NFD	Preb.	s.p.		
2013	122,8	35,5	0,2	1.342,9	81,9	37,9	1.621,2	
2014	79,2	39,5	0,2	1.087,3	67,4	30,1	1.303,7	
2015	65,2	31,5	0,3	899,4	56,7	22,2	1.075,3	
2014	mar.	120,4	34,8	0,2	1.300,7	80,4	35,9	1.572,4
	jun.	117,2	34,2	0,2	1.314,2	77,7	34,6	1.578,1
	sep.	82,9	29,3	0,1	1.191,3	75,3	33,5	1.412,3
	dec.	79,2	39,5	0,2	1.087,3	67,4	30,1	1.303,7
2015	mar.	76,7	36,0	0,3	1.017,6	67,0	28,6	1.226,3
	jun.	73,9	35,0	0,3	992,5	64,3	26,0	1.192,0
	sep.	70,2	34,8	0,3	968,8	61,1	24,5	1.159,8
	dec.	65,2	31,5	0,3	899,4	56,7	22,2	1.075,3
2016	mar.	56,3	8,1	0,1	687,4	52,3	20,5	824,7
	jun.	54,9	6,9	0,1	655,3	48,7	20,1	785,9

Stanje poslov po sektorjih in tipu posla (v mio EUR)								
Obdobje	Premičnine							Skupaj
	Država	FD	Neprid.inst./Tujina	NFD	Preb.	s.p.		
2013	8,5	2,2	5,2	781,9	735,8	195,7	1.729,3	
2014	4,8	2,3	4,2	745,2	725,5	215,5	1.697,4	
2015	3,9	1,7	3,3	712,7	729,1	231,3	1.682,0	
2014	mar.	7,4	2,3	4,9	761,6	732,8	200,5	1.709,4
	jun.	6,3	2,4	4,9	778,4	726,1	212,3	1.730,5
	sep.	5,4	2,3	4,5	771,9	727,0	217,2	1.728,3
	dec.	4,8	2,3	4,2	745,2	725,5	215,5	1.697,4
2015	mar.	4,4	2,2	3,9	731,7	718,7	225,7	1.686,7
	jun.	3,8	2,3	3,8	746,2	726,8	229,2	1.712,1
	sep.	3,9	1,7	3,6	740,9	734,4	228,6	1.713,0
	dec.	3,9	1,7	3,3	712,7	729,1	231,3	1.682,0
2016	mar.	3,5	1,7	3,2	719,7	745,1	217,6	1.690,8
	jun.	3,2	1,6	3,0	744,3	787,2	213,9	1.753,3

Stanje poslov po sektorjih in tipu posla (v mio EUR)								
Obdobje	Skupaj vsi lizing posli							Skupaj
	Država	FD	Neprid.inst./Tujina	NFD	Preb.	s.p.		
2013	131,3	37,7	5,4	2.124,9	817,7	233,6	3.350,5	
2014	84,1	41,8	4,3	1.832,5	792,9	245,5	3.001,1	
2015	69,1	33,1	3,5	1.612,1	785,9	253,6	2.757,4	
2014	mar.	127,8	37,1	5,1	2.062,4	813,2	236,4	3.281,9
	jun.	123,5	36,6	5,2	2.092,6	803,8	247,0	3.308,6
	sep.	88,3	31,5	4,6	1.963,2	802,2	250,7	3.140,6
	dec.	84,1	41,8	4,3	1.832,5	792,9	245,5	3.001,1
2015	mar.	81,2	38,3	4,2	1.749,3	785,8	254,3	2.913,1
	jun.	77,6	37,3	4,1	1.738,7	791,1	255,2	2.904,1
	sep.	74,1	36,5	3,9	1.709,7	795,5	253,1	2.872,8
	dec.	69,1	33,1	3,5	1.612,1	785,9	253,6	2.757,4
2016	mar.	59,8	9,9	3,3	1.407,1	797,4	238,0	2.515,5
	jun.	58,1	8,5	3,1	1.399,6	835,9	234,0	2.539,1

Vir: Banka Slovenije

**Tabela 3: Posli po ročnosti in tipu posla**

Novoodobreni posli po ročnosti (vmio EUR)												
Obdobje	Do 1 leta		1-5 let		5-10 let		Nad 10 let		Skupaj			
	Prem.	Nepr.	Prem.	Nepr.	Prem.	Nepr.	Prem.	Nepr.	Prem.	Nepr.	Vsi posli	
2013	125,7	99,6	295,3	12,3	297,5	15,8	2,8	37,1	721,3	164,8	886,1	
2014	124,8	50,0	337,1	77,1	312,7	74,6	0,6	38,6	775,2	240,4	1.015,6	
2015	150,9	13,6	347,8	9,4	350,1	12,0	4,3	9,7	853,1	44,7	897,7	
2014	mar.	29,1	1,1	75,8	15,4	71,3	1,1	0,0	8,3	176,2	25,9	202,1
	jun.	38,1	7,2	90,2	34,7	82,6	1,7	0,0	25,8	210,9	69,5	280,4
	sep.	26,0	22,1	81,9	2,0	73,8	1,7	0,0	1,3	181,6	27,1	208,7
	dec.	31,7	19,6	89,2	25,0	85,0	70,1	0,6	3,3	206,4	117,9	324,4
2015	mar.	33,4	3,3	79,7	4,4	81,3	3,2	0,0	0,5	194,4	11,5	205,8
	jun.	39,6	9,4	87,1	1,8	90,1	3,7	0,0	3,4	216,8	18,3	235,1
	sep.	35,1	0,2	80,9	0,1	84,6	0,0	4,2	4,0	204,8	4,3	209,1
	dec.	42,8	0,7	100,1	3,0	94,2	5,1	0,0	1,8	237,2	10,6	247,8
2016	mar.	46,4	10,5	82,2	2,4	94,7	4,0	0,8	0,5	224,2	17,4	241,6
	jun.	54,2	6,9	89,4	2,6	101,7	3,0	2,5	2,7	247,9	15,1	263,0

Stanje poslov po ročnosti (vmio EUR)												
Obdobje	Do 1 leta		1-5 let		5-10 let		Nad 10 let		Skupaj			
	Prem.	Nepr.	Prem.	Nepr.	Prem.	Nepr.	Prem.	Nepr.	Prem.	Nepr.	Vsi posli	
2013	50,5	79,6	607,9	215,1	989,3	333,7	81,6	992,9	1.729,3	1.621,2	3.350,5	
2014	47,2	32,2	619,0	125,1	959,0	465,6	72,2	680,8	1.697,4	1.303,7	3.001,1	
2015	52,4	29,4	626,2	126,7	943,9	410,4	59,5	508,8	1.682,0	1.075,3	2.757,4	
2014	mar.	52,3	73,1	601,8	181,4	975,4	346,3	79,9	971,7	1.709,4	1.572,4	3.281,9
	jun.	57,9	79,3	615,6	212,9	978,6	313,2	78,4	972,7	1.730,5	1.578,1	3.308,6
	sep.	55,3	37,7	618,4	113,5	974,3	438,7	80,2	822,4	1.728,3	1.412,3	3.140,6
	dec.	47,2	32,2	619,0	125,1	959,0	465,6	72,2	680,8	1.697,4	1.303,7	3.001,1
2015	mar.	46,4	28,0	623,7	129,6	951,8	452,3	64,9	616,5	1.686,7	1.226,3	2.913,1
	jun.	50,5	35,8	626,6	131,5	971,4	443,3	63,5	581,3	1.712,1	1.192,0	2.904,1
	sep.	52,6	30,8	630,6	134,8	968,1	426,8	61,7	567,4	1.713,0	1.159,8	2.872,8
	dec.	52,4	29,4	626,2	126,7	943,9	410,4	59,5	508,8	1.682,0	1.075,3	2.757,4
2016	mar.	61,0	40,8	628,5	91,9	946,3	337,4	55,0	354,7	1.690,8	824,7	2.515,5
	jun.	71,3	29,2	658,8	91,8	971,0	332,0	52,1	332,9	1.753,3	785,9	2.539,1

Vir: Banka Slovenije

Tabela 4: Stanje liziških poslov z NFD po tipu in dejavnosti posla

Stanje liziških poslov z NFD po dejavnostih v mio EUR - Nepremičnine													
Obdobje	Kmet., rud.	Pred. Dej.	Elekt., plin, voda	Gradbe-ništvo	Trgo-vina	Prom., sklad.	Gostin-stvo	Info.kom.dej.	Fin.posr.	Posl.z neprem.	Strok.druge dej.	Javne storitve	Skupaj nepr.
2013	6,2	53,5	6,5	106,7	637,2	14,0	56,2	8,8	3,5	344,6	64,8	41,0	1.342,9
2014	5,6	39,3	2,8	102,3	462,6	13,5	40,5	7,5	6,3	308,7	60,7	37,6	1.087,3
2015	5,5	33,8	7,4	86,1	399,7	11,2	35,7	7,2	1,8	242,2	43,3	25,6	899,4
2014 mar.	6,1	52,6	6,6	81,2	638,7	13,6	48,4	8,6	3,6	339,6	61,8	39,9	1.300,7
jun.	6,0	48,0	6,5	101,9	630,3	13,4	51,3	7,8	7,1	335,6	64,5	41,9	1.314,2
sep.	5,9	42,3	6,5	105,7	525,7	13,5	46,4	7,5	7,0	327,7	63,1	39,9	1.191,3
dec.	5,6	39,3	2,8	102,3	462,6	13,5	40,5	7,5	6,3	308,7	60,7	37,6	1.087,3
2015 mar.	5,5	39,4	6,4	98,8	451,2	13,1	41,4	7,4	5,9	253,3	58,4	36,9	1.017,6
jun.	5,5	37,8	7,4	97,5	434,5	12,9	39,7	8,1	4,3	252,1	58,3	34,5	992,5
sep.	5,5	35,6	7,4	95,5	422,0	12,5	41,6	7,9	4,2	250,5	53,7	32,4	968,8
dec.	5,5	33,8	7,4	86,1	399,7	11,2	35,7	7,2	1,8	242,2	43,3	25,6	899,4
2016 mar.	5,5	33,7	2,5	85,3	212,8	8,3	30,9	4,5	0,4	232,3	45,9	24,7	686,8
jun.	5,4	35,0	2,4	83,2	208,3	7,8	31,0	5,3	2,9	222,0	27,6	23,7	654,7

Stanje liziških poslov z NFD po dejavnostih v mio EUR - Premičnine													
Obdobje	Kmet., rud.	Pred. Dej.	Elekt., plin, voda	Gradbe-ništvo	Trgo-vina	Prom., sklad.	Gostin-stvo	Info.kom.dej.	Fin.posr.	Posl.z neprem.	Strok.druge dej.	Javne storitve	Skupaj prem.
2013	9,4	148,4	51,6	77,8	153,8	152,3	29,9	20,9	6,0	9,9	77,1	44,7	781,8
2014	10,1	132,4	41,9	75,5	146,0	163,5	34,4	22,9	3,6	9,4	68,0	37,6	745,2
2015	9,5	113,2	38,8	71,0	145,9	162,8	43,4	13,4	3,6	6,2	70,5	34,4	712,7
2014 mar.	9,4	140,7	50,0	74,1	151,3	151,5	31,7	20,6	5,5	9,7	74,4	42,6	761,4
jun.	9,9	143,6	46,9	75,7	152,3	159,2	33,1	20,0	8,5	9,7	76,4	42,9	778,3
sep.	9,7	137,7	44,5	74,7	154,6	163,8	33,9	24,0	3,9	9,2	74,2	41,8	771,9
dec.	10,1	132,4	41,9	75,5	146,0	163,5	34,4	22,9	3,6	9,4	68,0	37,6	745,2
2015 mar.	9,3	123,3	40,2	75,4	146,8	160,0	36,5	21,9	3,6	7,6	70,5	36,7	731,7
jun.	9,1	121,7	41,3	76,1	145,6	167,9	39,7	21,3	3,4	7,5	75,9	36,6	746,2
sep.	9,4	119,2	39,5	75,6	151,0	171,4	39,7	14,5	3,4	7,6	73,6	35,9	740,9
dec.	9,5	113,2	38,8	71,0	145,9	162,8	43,4	13,4	3,6	6,2	70,5	34,4	712,7
2016 mar.	10,1	112,0	37,8	70,7	146,4	169,3	45,4	13,7	3,8	4,6	71,7	34,1	719,7
jun.	12,8	110,5	39,4	68,0	146,5	184,3	50,5	13,2	4,2	4,7	76,2	34,3	744,3

Zamude z NFD po dejavnosti v % (Nepremičnine)														
Obdobje	Kmet., rud.	Pred. Dej.	Elekt., plin, voda	Gradbe-ništvo	Trgo-vina	Prom., sklad.	Gostin-stvo	Info.kom.d ej.	Fin.posr.	Posl.z neprem.	Strok.druge dej.	Javne storitve	Skupaj nepr.	Skupaj (neprem. in prem.)
2013	85,3	10,3	0,0	15,7	2,8	0,4	15,7	4,3	9,2	2,2	13,3	6,0	5,5	9,5
2014	93,7	17,2	0,0	42,9	5,2	3,5	21,2	4,9	5,3	4,2	20,4	7,4	10,8	13,1
2015	95,2	14,5	4,3	45,8	5,5	7,1	23,9	5,6	3,9	8,9	23,1	13,5	13,0	13,5
2014 mar.	86,3	11,1	0,0	21,3	4,1	0,4	23,2	4,5	9,7	2,0	15,3	9,1	6,6	10,4
jun.	87,5	15,2	0,2	38,2	4,8	1,3	23,1	5,1	5,5	3,1	19,2	6,4	9,2	12,1
sep.	88,5	19,9	0,3	40,1	6,2	3,6	25,4	4,8	7,0	3,7	19,9	6,8	10,9	13,6
dec.	93,7	17,2	0,0	42,9	5,2	3,5	21,2	4,9	5,3	4,2	20,4	7,4	10,8	13,1
2015 mar.	95,1	17,9	4,8	41,6	6,2	4,3	22,5	5,2	6,0	5,9	24,4	8,0	12,2	13,8
jun.	96,0	21,6	4,2	42,3	6,8	5,0	23,8	4,7	4,6	5,0	23,3	7,7	12,5	13,9
sep.	95,0	22,3	4,3	41,9	6,0	5,7	22,9	5,0	4,0	8,7	23,1	10,5	13,2	14,0
dec.	95,2	14,5	4,3	45,8	5,5	7,1	23,9	5,6	3,9	8,9	23,1	13,5	13,0	13,5
2016 mar.	96,8	14,2	12,5	45,8	10,0	4,2	28,1	7,6	19,1	6,3	37,3	13,6	16,8	14,7
jun.	98,6	13,8	13,2	45,1	9,8	0,5	30,2	5,9	3,8	6,6	40,7	13,1	16,4	13,6

Zamude z NFD po dejavnosti v % (Premičnine)														
Obdobje	Kmet., rud.	Pred. Dej.	Elekt., plin, voda	Gradbe-ništvo	Trgo-vina	Prom., sklad.	Gostin-stvo	Info.kom.d ej.	Fin.posr.	Posl.z neprem.	Strok.druge dej.	Javne storitve	Skupaj prem.	Skupaj (neprem. in prem.)
2013	18,6	11,7	12,4	46,7	11,9	9,9	21,3	3,0	13,2	26,6	19,5	17,9	16,5	9,5
2014	15,0	13,8	15,8	43,6	12,4	7,5	21,4	2,3	31,1	33,4	23,7	9,7	16,3	13,1
2015	15,0	10,7	13,4	39,0	11,6	5,3	18,4	7,2	32,6	42,2	19,2	9,5	14,3	13,5
2014 mar.	18,6	13,2	14,2	47,5	12,3	9,8	20,9	3,0	17,0	28,0	20,7	15,8	17,0	10,4
jun.	16,1	13,7	14,9	46,0	12,9	9,5	21,8	3,1	13,6	34,0	22,0	15,6	17,2	12,1
sep.	16,4	14,8	15,4	46,2	13,2	9,7	22,6	3,3	31,4	35,5	24,5	16,2	17,8	13,6
dec.	15,0	13,8	15,8	43,6	12,4	7,5	21,4	2,3	31,1	33,4	23,7	9,7	16,3	13,1
2015 mar.	15,8	10,8	16,7	43,7	13,0	8,2	21,2	2,5	31,0	41,6	21,1	9,7	16,1	13,8
jun.	16,0	11,1	16,3	44,4	13,1	7,1	21,5	2,7	35,1	40,9	19,1	9,8	15,8	13,9
sep.	15,3	10,8	14,3	44,2	12,3	5,7	21,1	3,7	20,8	39,7	20,0	9,7	15,2	14,0
dec.	15,0	10,7	13,4	39,0	11,6	5,3	18,4	7,2	32,6	42,2	19,2	9,5	14,3	13,5
2016 mar.	13,5	10,7	13,9	38,7	9,2	3,7	15,5	10,5	31,5	23,2	16,4	9,5	12,7	14,7
jun.	14,5	10,9	13,1	30,9	9,0	3,3	14,3	10,3	26,8	23,1	12,0	9,7	11,1	13,6

Vir: Banka Slovenije

Tabela 6: Odvezti pogodbeni predmeti po vrsti in tipu posla ter prodaja zaseženih predmetov

Odvezti pogodbeni predmeti (Novi posli) v mio EUR										
Obdobje	Fiančni najem		Poslovni najem		Posojila		Skupaj		Skupaj neprem. in prem.	
	Neprem.	Prem.	Neprem.	Prem.	Neprem.	Prem.	Neprem.	Prem.		
2013	17,7	5,9	2,6	2,1	0,0	0,0	20,3	7,9	28,2	
2014	8,7	4,4	0,0	1,1	0,0	0,0	8,7	5,5	14,2	
2015	10,3	7,0	0,0	0,8	0,0	0,0	10,3	7,9	18,2	
2014	mar.	2,9	0,9	0,0	0,3	0,0	2,9	1,2	4,1	
	jun.	3,5	1,5	0,0	0,3	0,0	3,5	1,8	5,3	
	sep.	1,6	0,9	0,0	0,1	0,0	1,6	1,0	2,6	
	dec.	0,7	1,1	0,0	0,3	0,0	0,7	1,5	2,2	
2015	mar.	8,2	4,2	0,0	0,4	0,0	8,2	4,6	12,8	
	jun.	0,5	0,8	0,0	0,1	0,0	0,5	0,9	1,4	
	sep.	0,3	0,5	0,0	0,1	0,0	0,3	0,6	0,9	
	dec.	1,3	1,6	0,0	0,2	0,0	1,3	1,8	3,1	
2016	mar.	0,4	0,4	0,0	0,3	0,0	0,4	0,7	1,2	
	jun.	1,5	2,5	0,0	0,4	0,0	1,5	2,9	4,4	

Odvezti pogodbeni predmeti (Stanje poslov) v mio EUR										
Obdobje	Fiančni najem		Poslovni najem		Posojila		Skupaj		Skupaj neprem. in prem.	
	Neprem.	Prem.	Neprem.	Prem.	Neprem.	Prem.	Neprem.	Prem.		
2013	141,5	9,0	7,2	0,8	1,5	0,0	150,2	9,8	160,0	
2014	118,0	8,2	4,6	0,7	0,0	0,0	122,5	8,9	131,4	
2015	94,4	7,2	4,6	0,6	0,0	0,0	99,0	7,8	106,8	
2014	mar.	140,4	8,7	7,2	0,8	1,4	149,0	9,5	158,4	
	jun.	131,0	10,1	7,2	0,8	0,0	138,2	10,8	149,0	
	sep.	126,8	9,4	7,2	0,6	0,0	134,0	10,0	144,0	
	dec.	118,0	8,2	4,6	0,7	0,0	122,5	8,9	131,4	
2015	mar.	125,2	11,6	4,6	0,9	0,0	129,7	12,5	142,2	
	jun.	123,7	11,2	4,6	0,5	0,0	128,3	11,8	140,0	
	sep.	120,2	11,2	4,6	0,6	0,0	124,8	11,8	136,6	
	dec.	94,4	7,2	4,6	0,6	0,0	99,0	7,8	106,8	
2016	mar.	86,9	6,7	4,2	0,8	0,0	91,1	7,5	98,6	
	jun.	85,7	8,2	4,2	0,8	0,0	89,9	9,1	99,1	

Prodaja zaseženih predmetov v mio EUR				
Obdobje	Neprem.	Prem.	Skupaj	
2013	4,5	4,1	8,6	
2014	12,4	6,2	18,6	
2015	2,3	7,9	10,2	
2014	mar.	2,4	1,3	3,7
	jun.	8,3	1,3	9,6
	sep.	1,1	1,6	2,7
	dec.	0,7	2,0	2,7
2015	mar.	0,3	2,0	2,4
	jun.	1,0	1,3	2,3
	sep.	0,7	1,9	2,6
	dec.	0,4	2,6	3,0
2016	mar.	0,6	1,0	1,5
	jun.	0,2	1,6	1,8

										Stopnje rasti (v %)					
	2009	2010	2011	2012	2013	2014	2015	Q2 2016	2009	2010	2011	2012	2013	2014	Q2 2016
Bilancična vsota (v mio EUR)	5.663	5.427	5.088	4.842	3.826	3.461	2.870	2.801	0,8	-4,2	-6,2	-4,8	-21,0	-9,5	-2,4
Kapital (v mio EUR)	200	205	204	114	5	288	262	251	-25,2	2,4	-0,3	-43,9	-95,6	5569,8	-4,1
Celotni dobiček oziroma izguba (v mio EUR)	-33	-30	-19	-121	-266	-50	25	18	-215,3	10,9	34,8	-527,3	119,3	-81,1	-27,9
ROA – donos na sredstva (v %)	-0,6	-0,5	-0,4	-2,4	-6,9	-1,5	0,9	0,7							
ROE – donos na kapital (v %)	-14,2	-14,6	-9,4	-76,0	-5228,7	-17,5	9,7	7,3							
Finančne in poslovne obveznosti (v mio EUR)	5.427	5.179	4.843	4.681	3.729	3.061	2.518	2.454	2,1	-4,6	-6,5	-3,3	-20,4	-17,9	-2,5
obv. do bank in podjetij v skupini/bil. vsota (v %)	96	95	95	97	97	88	88	88							
Naložbene nepremičnine	580	836	929	1.118	1.002	822	629	560	3,6	44,0	11,2	20,3	-10,3	-18,0	-11,1
naložbene nepremičnine/sredstva (v %)	10	15	18	23	26	24	22	20,0							
Finan. odh. iz oslab. in odpis. finan. nal. (v mio EUR)	120	167	127	157	192	98	117	34,0	1114,9	39,4	-23,8	23,6	22,0	-49,1	-71,0

Vir: Banka Slovenije